



Fáilte romhat chuig an eagrán deiridh de JCT Today! Aistear iontach a bhí ann agus ba phribhléid é, agus bhain gach duine againn sa tSSM sult as gach nóiméad dár gcuid oibre ag tacú le scoileanna, ceannairí scoile agus múinteoirí agus an Chreat don tSraith Shóisearach (2015) á chur i bhfeidhm acu.



Tá súil againn gur léamh faisnéiseach agus cuiditheach dár léitheoirí go léir ba é JCT Today thar na blianta. Ag críochnú le heagrán ina ndírítear ar Ionchuímsiú, is moladh cuí do gach duine a bhfuil baint ag an nuachtlitir seo léi le deich mbliana anuas, bhíomar go léir ann le chéile! Mar Stiúrthóir JCT, ba mhaith liom an deis seo a thapú chun buíochas a ghabháil lenár léitheoirí uilig, agus le gach duine a d'oibrigh linn le deich mbliana anuas chun é a chur i gcrích.

Ar an 1 Meán Fómhair 2023, tiocfaidh eagraíocht nua i gcomharba ar an SSM. Beidh *Oide* mar sheirbhís tacaíochta nua na Roinne Oideachais do scoileanna, tar éis comhtháthú a dhéanamh ar an Lárionad um Cheannaireacht Scoile, ar an Sraith Shóisearach do Mhúinteoirí, ar an gClár Náisiúnta Ionduchtúcháin do Mhúinteoirí agus ar an tSeirbhís um Fhorbairt Ghairmiúil do Mhúinteoirí. Tá amanna spreagúla romhainn. Tá *Oide* ag teacht chun cinn le bheith ina seirbhís tacaíochta do scoileanna atá uilechuimsitheach, éifeachtach agus freagrúil. Thacaigh SSM leis an obair a bhaineann le bunú *Oide* agus nach bhfuil a fhios aici ach go maith faoin tasc suntasach atá amach roimpi. Guíonn SSM gach rath ar *Oide*, gach scoil, ionad oideachais, gach ceannaire scoile agus múinteoir, go deimhin orthu siúd ar a rabhamar ag freastal ó 2013.

Dr. Pádraig Kirk, Stiúrthóir

Clár ábhair:

• Réamhrá	2
• Ionchuímsiú sa tSS	3
• Béarla	4
• OSPS	6
• CFL1anna/CFL2anna	7
• Ceol	11
• Eacnamaíocht Bhaile	13
• Stair	14
• Tíreolaíocht	16
• Mata	18
• Oideachas Réiligiúnach	20
• Eolaíocht	22
• Amharc-Ealaín	25
• Gaeilge	26
• Na Nuatheangacha Iasachta	28
• Corpoideachas	30
• Na hEalaíona sa tSS	32
• ETI(E)M sa tSS	34

Réamhrá

Fáilte go dtí an 32ú heagrán agus an t-eagrán deiridh dár nuachtlitir, JC Today. Is é **An t-Ionchuimsiú**, téama an eagráin, eagrán an tsamhraidh. Sna chéad chúpla leathanach eile, beidh deis agat iniúchadh a dhéanamh a dhéanamh ar roinnt de na tacaí a chruthaigh agus a d'úsáid foirne éagsúla SSM in FGL roghnach agus lárnach araon chun tacú le cuimsiú i seomra ranga na Sraithe Sóisearaí.



Is gné riachtanach de Chreat na Sraithe Sóisearaí (2015) é an ionchuimsiú, mar cinntíonn sé go mbíonn meas ar gach scoláire laistigh den chóras oideachais agus go dtugtar tacaíocht dóibh. Ceann de na príomhbhealaí ina gcuirtear é seo chun cinn tríd an mbéim ar fhoghlaim ghníomhach agus chomhoibríoch. Spreagann an cur chuige sin, scoláirí a bheith ag obair le chéile i ngrúpaí, a gcuid smaointe a roinnt agus foghlaim óna chéile. Tá an cineál seo timpeallachta foghlama thar a bheith tairbheach do scoláirí a d'fhéadfadh a bheith ag streachailt i suíomhanna ranga níos traidisiúnta, toisc go gcruthaíonn sé eispéireas foghlama níos tacúla agus níos tarraingtí.

Agus muid ag tnúth le *Oide* - seirbhís tacaíochta nua do mhúinteoirí agus do cheannairí scoile, ba mhaith liom buíochas speisialta a ghlacadh leo siúd ar fad a d'oibrigh ar an nuachtlitir seo agus a chuidigh léi ón am a bunaidh agus ó shin i leith. Guímid sos samhraidh, suaimhneach ar gach duine.

Liam Bannon,

Eagarthóir

Is féidir tuilleadh eolais a fháil
ag www.oide.ie



Oide

Tacú leis an bhFoghlaim
Ghairmiúil i measc Ceannairí
Scoile agus Múinteoirí

Supporting the Professional
Learning of School Leaders
and Teachers

Ionchuimsiú sa tSraith Shóisearach



Cliceáil ar an íomhá chun í a íoslódáil



"Cuidíonn príomhscileanna le foghlaimoirí an t-eolas, na scileanna agus an dearcadh a fhorbairt chun dul i ngleic le dúshlán an lae inniu, a bhfuil cuid mhór díobh ann. Tacaíonn siad freisin leis an scoláire foghlaim conas foghlaim agus a bheith freagrach as a chuid foghlama féin."

An Creat don tSraith Shóisearach (2015)

A key principle of Junior Cycle is that “the educational experience is inclusive of all students and contributes to equality of opportunity, participation and outcomes for all”. The NCSE describes inclusion as a process of addressing and responding to the diversity of needs of learners. It involves removing barriers so that each learner will be enabled to achieve the maximum benefit from his/her schooling. An inclusive environment is identified as one that has a positive learning ethos, emphasises student participation and active engagement, and is committed to improving outcomes for all students (NCSE, 2011). The Junior Cycle English Team seeks to provide inclusive learning opportunities for our students which improve their learning outcomes and increases their confidence.

Over the years the Junior Cycle English Team has sought to support teachers in planning for learning in an inclusive classroom. Under the **“Planning”** section of the website, various resources have been added. For example: “Possible prompts to support planning and a unit of learning” includes possible prompts for including a wide variety of texts, including multi-modal, and a wide variety of assessment opportunities is also mentioned, including multiple choice, peer assessment, self-assessment, traditional pen and paper and others. In this way, teachers are encouraged to consider inclusion at the planning stage so that its integration is more seamless. This section also includes sample templates to support planning for Level 3 and L2LPs within the same classroom.

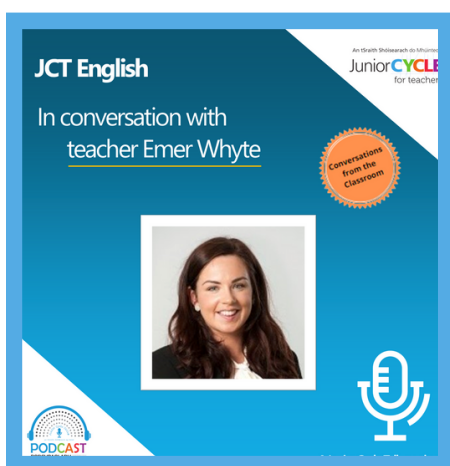
Possible prompts to support planning a unit of learning	
<p>Theme (optional): ‘For example, a year’s work might be organised around themes and/or central texts with other texts studied in broad contextual relation to them.’ (English Specification, p.10)</p> <p>Learning Outcomes / Aspects of Learning Outcomes in Focus:</p> <p>Level 3: Oral Language, Reading, Writing</p> <ul style="list-style-type: none"> • Have I identified students’ prior learning? • What key learning do I want students to engage with? • Have I included a balance across the three strands of Oral Language, Reading and Writing? <p>Level 2 (if applicable): ‘Programme planning requires a collaborative approach, between students, their parents, subject teachers, learning support or resource teachers, special needs assistants, and other relevant professionals.’ (L2LPs Guidelines, p.4)</p> <ul style="list-style-type: none"> • What Priority Learning Units and associated outcomes are in focus? 	<p>Year Group:</p> <p>Duration:</p> <p>Ongoing Assessment: ‘Assessment in Junior Cycle English will optimise the opportunity for students to become reflective and active participants in their learning and for teachers to support this.’ (Assessment Guidelines, p.16)</p> <ul style="list-style-type: none"> • Does the ongoing assessment align with the learning in focus? • What knowledge, understanding, skills and values/dispositions would I like my students to demonstrate having engaged with these Learning Outcomes? <p>Other considerations:</p> <ul style="list-style-type: none"> • Have I included a variety of assessment approaches – peer assessment, self-assessment, pen and paper, multiple-choice, extended writing etc. <ul style="list-style-type: none"> ◦ (Success criteria for assessments are co-constructed with students) <p>Resources / Supports: ‘Students are actively involved in the integrated skills of oral language, reading and writing and in discussing and comparing a wide variety of texts and forms of English.’ (English Specification, p.4)</p> <ul style="list-style-type: none"> • Is there a wide variety of texts included? (Prescribed, non-prescribed, non-literary, multi-modal, diverse, representative etc.) • Consider how student interests might inform the selection of resources/supports.

*Click image to
 access supports*

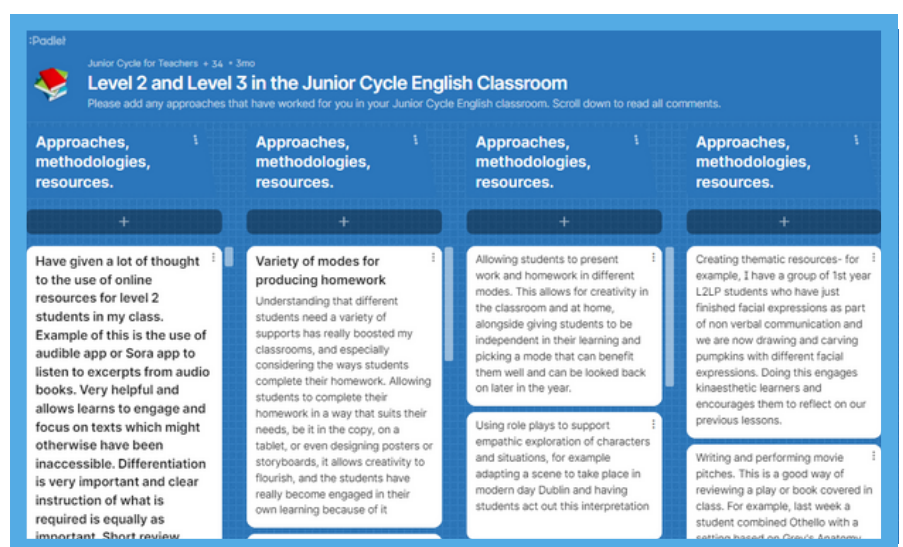
Béarla

With best practice and leading innovation in mind, session two of the Cluster Day 2021/2022 included the workshop **“Level 2 and Level 3 in the Junior Cycle English Classroom”**. The “Getting Started” section of this workshop includes a comprehensive explanation of the programme, the associated Learning Outcome poster and links the L2LP Learning Outcomes with the Level 3 Learning Outcomes. The “Teacher’s Perspective” section includes a podcast with English teacher, Emer Whyte, explaining how her department plans for, and integrates L2LPs and Level 3 in a mainstream classroom. A Universal Design for Learning (UDL) approach to planning is discussed and other practical approaches to accessibility like font type and colour for resources, choice and flexibility of activities within the class setting and Dual Coding. The functionality of accessibility tools like the Immersive Reader and speech-to-text functions are also described.

An excerpt from the Unit of Learning and subject department plans are included to provide teachers with examples of how this works in a practical sense. The third section of this workshop includes audiograms from teachers and writers discussing the benefits of an audiobook. **LibriVox** is offered as one depository for accessing audiobooks. Finally, there is **a Padlet** where teachers could share what works for them.



Click images to access supports



OSPS

·Tá luachanna an chomhbhá, na dínite, na hionbhá, an chomhionannais, na cuimsitheachta, an mheasa agus na freagrachta leabaithe go dlúth in Oideachas Sóisialta, Pearsanta agus Sláinte (OSPS). Tagann scoláirí chun foghlama in OSPS/OCG ó réimse de chúirí agus ó thaithí leathan le féiniúlachtaí éagsúla - éagsúlacht maidir le cumas, creideamh, cultúr, cúlraí teaghlaigh, féiniúlachtaí inscne, gnéaschlaonta, cúinsí socheacnamaíocha srl. Seomra ranga cuimsitheach OSPS/OCG is ea seomra ranga inar féidir le scoláirí teacht ar éagsúlacht ar bhealach measúil. Tá sé bunaithe ar dhearcadh agus ar dhifríochtaí an duine aonair mar acmhainn ar féidir leis saol agus foghlaim a chéile a shaibhriú.

Cliceáil ar an íomhá chun rochtain a fháil ar an acmhainn



Ag Ullmhú don Teagasc

Cén sórt seomra ranga OSPS/OCG a bhíonn ionchuimsitheach?

Níl aon tréimh ann ar ionann agus gnúth-tréimh do pháistí nó duine éigil. Tagann páistí agus daoine óga chug an bhfoghlaim in OSPS/OCG ó réimse leathan cúlraí agus esperiencas, agus le féiniúlachtaí éagsúla. Ní foláir glacadh lena chéile agus cúlraí na dhéanann ar a chéile lena n-athluchtaí aile.

Smaoinigh ar na héagsúlachtaí go léir i do sheomra ranga OSPS/OCG - éagsúlacht cúlraí teaghlaigh, cumas, féiniúlachtaí inscne, gnéaschlaonta, imthosca socheacnamaíocha, cultúr, creideamh agus a tháirgíocht nach iad.

Is ionann seomra ranga OSPS/OCG ionchuimsitheach agus ceann leath féidir leis an scoláire dul i ngleic leis an éagsúlacht ar bhealach measúil. Bunaithe ar e dhearcadh ar an duine aonair agus ar athruithe idir daoine mar acmhainn lena féidir beatha agus foghlaim a chéile a shaibhriú.

Is féidir leis na straitéisí sin cuidiú chun seomra ranga a chruthú ina mbraitheann gach duine muintearais dá chéile.

- Forbair caidreamh choimhchéil - teigh i dtáthair ar ainneamha agus slóinte scoláirí chomh luath agus is féidir, agus léigh spéis agus bá dóibh taobh istigh den seomra ranga agus leimigh de.
- Bunáigh conradh agus atmaisféar sa seomra ranga ina gcodairear do scoláirí píleáit ionraic a dhéanamh, éiríocht le meas leo agus a bheith oscailte le tuairimí agus esperiencas éagsúla óna gcinn féin a chloistáil.
- Bain leas as urlártha measúil agus combhábh nuair a bhíonn ag tabairt faoi dhéine, agus labhair le scoláirí má bhaineann siad leas as urlártha dhíreacha nó má léiríonn siad ionspairt dhíreacha, ní mura mbíonn siad chug 'ag magadh' nó 'ag spochar'. Is tástáil mháth le seiceáil an urlártha measúil/díreacha áit sin sa chéad a chur ar na scoláirí iad féin dá mba mháth leo go mbeirín leas as an bhfíocháil sin mar chur síos ar dhúine ceannúil leo.

Má dhealltear go bhfuil rang éigin cuibheasach ionchuimsitheach (mar shampla, i dtírinní eiteachais, cúlra socheacnamaíoch, srl.) déan do cheacht a theagasc agus timpeallacht níos éagsúla a shíniú. Mar shampla, samplaigh an chod a n-éiread dá mbeadh duine éigin ó eithne éigin eile ag éisteach agus ag faire ar an teagasc agus foghlaim? Tabairt faoi sé sin cumhacháil gcoime seimhúil steach i dtéanga choimhchéil.

- Tabhair tacaíocht do scoláirí dearchtaí, eiteas agus scéama a fhorbairt d'athair agus aghaidh a thabhairt ar steireitíopáil, claontachtaí, éagóir agus leithéad.
- Agus cinneadh a dhéanamh maidir le modhanna inneachair agus teagasc, déan cinnte de go n-éiread samplaí, cáilanna, cúlraí, srl. leo ina léirítear speictream bheatha, esperiencas agus féiniúlachtaí páistí agus daoine óga.
- Glar leis go bhfaighitear éagsúlacht i measc do scoláirí. Ní mura bhfeiceann tú féin i - is féidir nach bhfeicfidh tú nó nach feicfidh duit ar go leor gnéithe de bheatha, féiniúlachtaí agus cúlraí na scoláirí. Mar shampla, meabhraigh agus bí i mbun teagasc go mbeidh scoláirí LADTAH i ngach aon rang, nó go mbeidh scoláirí agit a bhfuil carde, bailí teaghlaigh nó daoine muintearais LADTAH acu.
- Cruthaigh spás feiscach ionchuimsitheach trí ionann a thabairt ina léirítear éagsúlacht d'esperiencas daoine óga, m.sh., tionscnanna d'áonaid teaghlaigh éagsúla, cineálacha éagsúla caidreamh, eiteas faoi dhéine óige, eiteas faoi sláinte agus faoin bhfoláine, lena n-áirítear faoina ábhartha do scoláirí LADTAH.
- Tabhair cead cainte do chách. Cinntigh go mbíonn deiseanna comhoimeannas ag gach scoláire tuairimí a nochtadh go measúil agus go fochoilteach, ag tabhairt san áireamh leibhéal choimhchéil, ábhair agus ocaillachta éagsúla na scoláirí. Ceadaigh leo go rialta go mbíonn sé sin ag tarló.
- Bain úsáid as teanga ionchuimsitheach, dhearfach agus neodach ó thabairt inscne.

www.curriculumonline.ie

NCCA

Ag Ullmhú don Teagasc

Acmhainní a roghnú - ceisteanna ar fú cuimhneamh orthu

Tá acmhainní fairsinge ar fáil chun tacú le teagasc agus foghlaim in OSPS. Is féidir gur cabhair é tarraing ar acmhainní éagsúla chun freastal ar riachtanais réimse éagsúil scoláirí. Mar sin féin, bíonn sé léibhachadach machnamh suama a dhéanamh ar na hacmhainní a roghnaim tú le hionaid. Tabairt na ceisteanna seo a leanas leat agus tú ag déanamh roghanna do do scoil agus do do suíomh ranga féin.

- Cén traidhíorthaí foghlama a gtabairt ar acmhainn seo lena mbairt amach? An bhfuil an acmhainn seo ábhartha don churaclam agus do mo phlean oibre?
- An bhfuil sé ábhartha maidir le saol mo chuid scoláirí agus a gnóir ríochan? C'á bheas dom? **(Féach Guth an Scoláire agus OSPS)**
- An mbeidh an acmhainn tarraingteach do mo chuid scoláirí? An mbeidh sí inroichte acu - smoinigh ar fhreang, leagan amach, éagsúlacht na meán. An féidir íom an acmhainn a úsáid nó a chur in oiriúnt chun cur ar chumas scoláirí a bhfuil RSO acu tabairt faoi bhfoghlaim in eiteach lena gcomhscóláirí?
- An gceireann an acmhainn foghlaim ghníomhach agus foghlaim ó thaithí chun cinn? An spraeádh sí amointeoiríocht chriticiúil, creidte, píe agus machnamh creidte?
- An bhfuil sí oiriúntach d'aois agus do chéim? Cuimhneigh go mbíonn an scoláire ag gearán go minic go mbíonn ábhar OSPS páistíúil nó díspéigil.
- An gceireann sí éagsúlacht d'hoimeacha teaghlaigh, cúlraí, cultúir agus creidimh? An léirítear meas san acmhainn ar an réimse cúlraí agus taithí i do rang agus sa phobal níos léire? An gceireann sí an scoláire chun machnamh a dhéanamh ar pheispiocail agus ar léargas dhírisála?

- An dreisim nó an gceistim sí claontachtaí agus steireitíopáil maidir le hincine, aicme shóisialta agus cumas/míchumas?
- An léiríonn sí ar bhealach fónta saol daoine de gach inscne agus féiniúlachtaí? Nó an bhfuil scoláirí LADTAH dofhéicte inti? Nó an gceirear leo mar 'dhéine éile'?
- Cé a mbaíonn an acmhainn seo? Mar shampla, an bhfuil sí meaithe ag tionscal na ndochoirná? Tá comhairle tuigha ag an Roinn Sláinte do scoilanna gan úsáid a bhaint as aon acmhainn a d'fhorbair eagraíochtaí áitiúla muinteoirí ag tionscal na ndochoirná ar nós Drinkaware.
- Ar chruaigh foinsé iontaofa an acmhainn agus an gceistim sí ábhar agus modheolaíochtaí áit bunaithe ar ríochan? Má tá ambrós ort, seiceáil amach é i gcónaí.
- An bhfuil an acmhainn ag iarraidh cruinneshamhail, córas cinneadh nó straih luachanna ar leith a chur chun cinn?
- An meascam sí nó sainmíl an OSPS agus an réiligh leatigh den churaclam?
- An bhfuil an acmhainn ag beartas OCG do scoile? Agus athbheithiú a dhéanamh agat ar do bheartas OCG, bíonn sé úsáideach acmhainn ar leith a úsáidáil do scoil a chur san áireamh toisc gur eiteas úsáideach é seo do gach muinteoirí OSPS agus go háirithe dóibh siad at ag teacht nua don ábhar.

Agus ar ndóig, ná déan dearmad a sheiceáil an bhfuil an acmhainn in úsáid cheana féin ag muinteoirí eile le do chuid scoláirí agus bí cinnte go ndéanann tú measúil ar aon acmhainn a úsáidáil nua - léis an scoláire agus le muinteoirí eile aron.

www.curriculumonline.ie

NCCA



Tá acmhainní ar fáil i dtaisce acmhainní OSPS/OCG na Comhairle Náisiúnta Curaclaim agus Measúnachta chun tacú le múinteoirí a bhforbairt ghairmiúil a chur chun cinn go neamhspleách in OSPS/OCG ag leibhéal foirne nó ag leibhéal foirne iomláine. Is acmhainní úsáideacha iad. Is iad na hacmhainní úsáideacha san Fhoireann Uirlisí OSPS/OCG seo **'Cad é a dhéanann cuimsitheach seomra ranga OSPS/OCG?'** agus **'Ag roghnú acmhainní - ceisteanna le cur san áireamh'**. Tugann an dá cheann treoir agus tacaíocht do mhúinteoirí chun seomra ranga cuimsitheach a chruthú ina mbraitheann gach duine mothú muintearais. Cuireann OSPS na Sraithe Sóisearaí le sochaí chomhtháite, atruach agus chothrom a thógáil, sochaí a chuimsíonn gach cumas/míchumas, eitneachas, inscne, creideamh reiligiúnach/cruinneshamhail, gnéasacht agus aicme shóisialta.

CFL1anna/CFL2anna

Tacaíonn Cláir Foghlama Leibhéal 2 (CFL2anna) leis na réimsí tosaíochta foghlama do scoláirí a bhfuil DFG íseal éadrom go hard measartha acu agus moltar iontu freisin rochtain, rannpháirtíocht agus dúshlán bríoch laistigh de ranganna ábhair príomhshrutha sa tSraith Shóisearach san iar-bhunscoil. Ina theannta sin, aithnítear ann go bhfuil láidreachtaí agus buanna ag an gcohort scoláirí seo a chuirfeadh ar a gcumas dul i ngleic le cuid dá gcuid foghlama ag leibhéal a trí. Tacaíonn Cláir Foghlama Leibhéal 1 (CFL1anna) leis na réimsí tosaíochta foghlama do scoláirí a bhfuil DFG íseal measartha go dian agus trom acu. Féadfaidh siad páirt a ghlacadh i gclár Leibhéal 1 i suíomhanna scoile speisialta, i suíomhanna ranga speisialta agus, i suíomhanna príomhshrutha freisin nuair is cuí. Tá na prionsabail, na ráitis foghlama agus na príomhscileanna céanna atá mar struchtúr an Chreat don tSraith Shóisearach (2015) mar bhonn agus mar thaca ag na CFL2anna agus na CFL1anna.

Deartar CFL2anna agus CFL1anna chun freastal ar láidreachtaí agus ar riachtanais an scoláire i gcomhthéacs scoil an scoláire. Bíonn tionchar dearfach ag Ceannairí Scoile, Múinteoirí Oideachas Speisialta (MOSanna) agus múinteoirí ábhair príomhshrutha ar sholáthar CFL1anna agus CFL2anna in iar-bhunscoil phríomhshrutha.

Ní grúpaí aonchineálacha iad scoláirí a mbíonn DFG íseal éadrom go dian agus trom acu agus ní bhainfidh siad an leibhéal feidhmiúil céanna amach agus a bhíonn ag a gcuid gnáthphiaráí ina bhforbairt sin (Imray & Colley, 2017). 'D'fhéadfadh na conairí a chaithfidh siad a ghlacadh agus an t-am a theastaíonn uathu chun é sin a bhaint amach a bheith difriúil lena bpiaraí príomhshrutha' (CNCM, 1991, lch.18). D'fhéadfadh scoláirí atá ag gabháil do CFL1anna agus CFL2anna a bheith ag obair i dtreo spriocanna foghlama éagsúla laistigh de chlár na sraithe sóisearaí seo agus laistigh de cheachtanna ranga príomhshrutha agus, nuair is cuí, trí ghrúpaí beaga nó trí ranganna duine le duine. Aithnítear go bhféadfadh sé a bheith dúshlánach in amanna do mhúinteoirí in ábhair phríomhshrutha cothromaíocht a bhaint amach idir foghlaim CFL2anna agus CFL1anna na scoláirí agus na heispéiris foghlama chéanna a chur ar fáil dá bpiaraí.

Gné de CFL1anna, CFL2anna is ea an fhoghlaim a phearsanú agus tá POAnna nó Comhaid Tacaíochta do Scoláire (CTSanna) ina ngnéithe lárnaacha den phleanáil don phróiseas foghlama agus teagasc a bhíonn bunaithe ar an scoláire (CNCM, 2016).

CFL1anna/CFL2anna

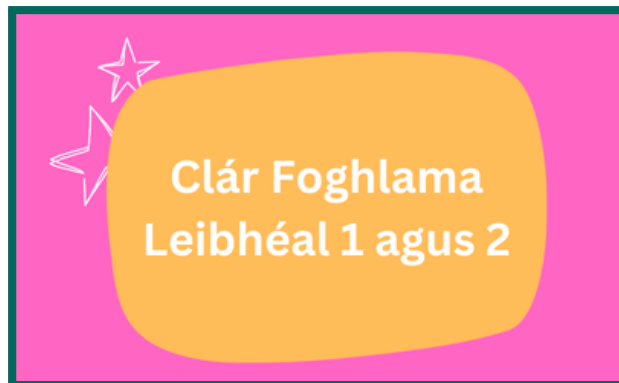
An tSraith Shóisearach do Mhúinteoirí

Junior **CYCLE**
for teachers

L1LPs

L2LPs

Bíonn ról ríthábhachtach ag múinteoirí ábhair i ndul chun cinn agus i dtorthaí acadúla, sóisialta agus mothúchána na scoláirí go léir ina rang, lena n-áirítear scoláirí le riachtanais speisialta oideachais (RSO) a bhíonn ag gabháil do CFL2nna agus CFL1anna. Bíonn múinteoirí príomhshrutha páirteach in éascú pleanála agus gnóthachtála i spriocanna foghlama curaclaim atá leagtha síos in CTSanna dóibh siúd atá ag gabháil do CFL1anna agus CFL2nna. Aistríonn sé sin go heolas agus tuiscint a bheith ag múinteoirí ar POA/CTS na scoláirí (ina dtugtar breac-chuntas ar phróifíl de riachtanais, láidreachtaí agus ábhair spéise an scoláire, ina leagtar síos spriocanna agus trína ndéantar monatóireacht agus athbhreithniú ar thorthaí na scoláirí) agus iad a bheith páirteach i bhforbairt agus in athbhreithniú phlean CFL2/CFL1 aonair na scoláirí (cliceáil ar an nasc chuig teimpléad na cairte eagrúcháin a luaitear thíos a chabhróidh le dearadh comhoibríoch phlean CFL2/CFL1 an scoláire).



Click on the image above to access supports

Cé nach bhfuil na céimeanna seo a leanas saintreorach, d'fhéadfaí céimeanna a mholadh a dtiocfadh leo a bheith úsáideach ag múinteoirí ábhair chun a rannpháirtíocht ghníomhach agus a soláthar CFL1anna agus/nó CFL2nna a threorú ina seomraí ranga príomhshrutha.

Céim 1:

Bíonn eolas agus tuiscint ag múinteoirí ar Chomhad Tacaíochta do Scoláire (CTS) na scoláirí ina dtugtar breac-chuntas ar phróifíl láidreachtaí agus riachtanais foghlama an scoláire i gcomhthéacs CFL2anna, i gcomhairle le tuismitheoirí/caomhnóirí agus MOS.

*Cliceáil ar an íomhá
chun rochtain a fháil ar an acmhainn*

IS FÉIDIR LOGO NA SCOILE A CHUR ANSEO

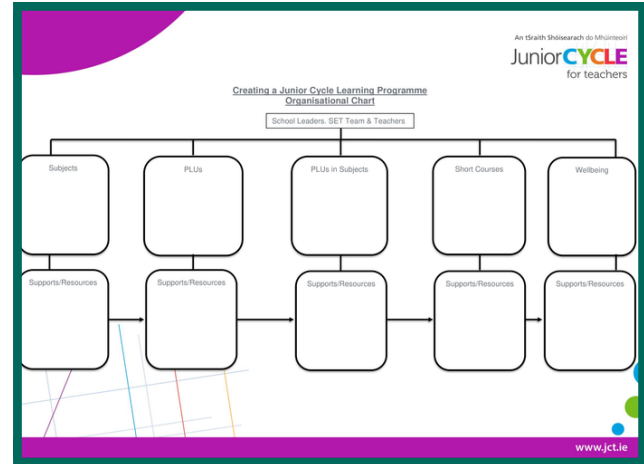
COMHAD AN SCOLÁIRE UM LEANÓNTAS TACAÍOCHTA	
Ainm an Scoláire	
Dáta Breithe	
Scoil	
An Dáta a Dúisíodh an Comhad	
An Dáta a Dúisíodh an Comhad	

Leannantas Tacaíochta

CFL1anna/CFL2anna

Céim 2:

Comhoibríonn an múinteoir/na múinteoirí ábhair le Ceannairí Scoile agus le MOS chun Clár Foghlama Leibhéal 2 agus Leibhéal 1 na Sraithe Sóisearaí do na scoláirí a phleanáil agus a chruthú i gcomhthéacs ranganna príomhshrutha lena bpiaraí, agus, nuair is cuí, trí ghrúpaí beaga nó trí ranganna duine le duine. Nuair a cheanglaítear CFL2/CFL1 an scoláire lena CTS, faightear réiteach níos oiriúnaí idir an clár agus réamheolas, gnóthachtálacha foghlama, ábhair sainspéise an scoláire agus a mhianta don todhchaí.

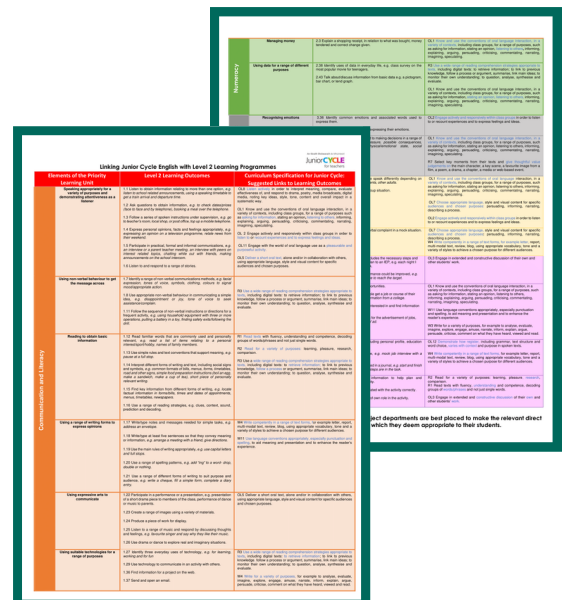


*Cliceáil ar an íomhá
chun rochtain a fháil ar an acmhainn*

Céim 3:

Roghnaíonn múinteoirí ábhair Torthaí Foghlama do scoláirí bunaithe ar phróifíl CTS agus ar an CFL2/CFL1 aonair. Déanann múinteoirí eispéiris agus gníomhaíochtaí foghlama scoláirí a phleanáil a léiríonn na Torthaí Foghlama aonair sin. D'fhéadfadh múinteoirí ábhair a dteimpléad féin 'Pleanáil le ATFanna agus le hÁbhair' a chomhlánú, lena n-áirítear torthaí foghlama ó ATFanna agus/nó ó shnáitheanna Gearrchúrsa i gcomhthéacs a gcuaraclam ábhair choitianta agus de réir phróifíl agus phlean CFL2 an scoláire.

Is féidir le múinteoirí ábhair teacht ar cháipéisí nasctha le haghaidh réimse leathan sonraíochtaí curaclaim don tSraith Shóisearach – naisc mholta le Torthaí Foghlama agus le CFL2anna amháin (féach an nasc thíos mar shampla de naisc mholta idir TFanna Béarla SS agus CFL2anna).



*Cliceáil ar an íomhá
chun rochtain a fháil ar an acmhainn*

CFL1anna/CFL2anna

Céim 4:

Ba chóir do mhúinteoirí na Roinne Ábhair Pleananna na Roinne Ábhair d'Aonaid Foghlama a fhorbairt chun CFL2anna / CFL1anna (TFanna tras-ATFanna agus/nó TFanna ó Shnáithe Gearrchúrsa) a chur san áireamh. Léiríonn siad sin an méid a d'fhéadfaí a bhaint amach in ábhar agus, is féidir le múinteoirí ábhair phríomhshrutha iad a bhreithniú ar bhonn aonair agus ceachtanna agus eispéiris agus gníomhaíochtaí foghlama á bpleanáil acu de réir CTS (spriocanna curaclaim) agus phlean CFL2/CFL1 an scoláire.

Céim 5:

Aontaíonn múinteoirí ábhair i gcomhar le MOS ar fhrámaí ama chun foghlaim scoláirí a mheas agus fianaise a bhailiú do phunanna na scoláirí, chomh maith le hathbhreithniú a dhéanamh ar an dul chun cinn. Déanann múinteoirí tascanna measúnaithe a dhearadh chun fianaise ar fhoghlaim a chruthú, trí na Critéir Ratha is féidir aiseolas a thabhairt chun cabhrú le scoláirí pleanáil do na chéad chéimeanna eile san fhoghlaim agus úsáidtear iad chun fianaise na foghlama a mheas. Tá fianaise ar fhoghlaim i leith torthaí foghlama comhaontaithe i gceist sa phunann agus úsáidtear iad chun na riachtanais a chomhlíonadh do dheimhniú L2 agus L1 i bPróifíl Ghnóthachtála na Sraithe Sóisearaí (PGSS).

Céim 6:

Trí thuairisciú ó mhúinteoirí ábhair a thugann aiseolas bríoch agus úsáideach ar dhul chun cinn scoláirí, tugtar tacaíocht don teagasc, foghlaim agus measúnú leanúnach acu agus cuirtear bonn agus taca faoi. Cabhraíonn sé le tuismitheoirí/caomhnóirí tuiscint a fháil ar an leibhéal atá bainte amach ag a bpáistí ó thaobh a gcuid foghlama de, cén dul chun cinn atá déanta acu chun an leibhéal sin a bhaint amach agus cad é is gá dóibh a fhoghlaim ina dhiaidh sin chun a gcuid foghlama a chur chun cinn tuilleadh.

Céim 7:

Trí chomhoibriú le comhghleacaithe maidir le píosaí deiridh fianaise ar fhoghlaim do phunanna agus do MRBna gearrchúrsaí, tugtar deiseanna saibhrithe do mhúinteoirí ábhair chun cáilíocht a mbreithiúnas a dhearbhu agus muinín a fhorbairt maidir le measúnú agus le tuiscint ar riachtanais foghlama agus ar eispéiris scoláirí atá ag gabháil do CFL2anna/ CFL1anna i gcomhthéacs churaclam na Sraithe Sóisearaí.

Ag cruinniú roinnt cleachtas le páirtithe leasmhara CFL1/CFL2anna le déanaí, labhair príomhoide scoil speisialta faoin gcaoi a ndéantar cur síos go minic ar a scoil mar áit 'a bhíonn ag riar ar' scoláirí a bhfuil riachtanais bhreise acu. Bhraith sí go mór nach léiriú é an frása sin ar a scoil ná a ról. Ina cuid focal féin, déanann sí 'scoláirí a chlárú' díreach cosúil le haon scoil eile. Chuaigh a cuid focail chumhachtacha i bhfeidhm orainn go léir ar go leor cúiseanna. Mar fhoireann, cruthaímid tacaí do scoláirí a bhíonn ag plé leis an tSraith Shóisearach ag Leibhéal 3 agus ag Leibhéal 2. Déanaimid na tacaí a dhearadh ionas go mbeidh siad inrochtana do chách, ach ní fheiceann muid aon difríocht sna scoláirí. Is é dul chun cinn an scoláire an rud a spreagann ár bpaisean don teagasc agus don fhoghlaim, agus, mar is eol dúinn, déanaimid ár ndícheall i gcónaí seomra ranga cuimsitheach a chruthú agus a choinneáil.

Sa seimineár gréasáin a bhí againn le déanaí dar teideal '**Foghlaim Leibhéal 2 a Cheiliúradh i Seomra Ranga Ceoil na Sraithe Sóisearaí**', rinne muid iniúchadh ar údar agus ar ábhar na foghlama ag leibhéal 2. Bhí plé domhain againn lenár dtriúr painéalaithe, agus roinn muid le chéile ár dtaithí saoil maidir le planáil, cleachtas sa seomra ranga, aiseolas agus tuairisciú. Rinne muid iniúchadh ansin ar chuid den iliomad tacaíochtaí a cruthaíodh do scoláirí a bhíonn ag plé le Cláir Foghlama Leibhéal 2, atá ar fáil i mBéarla agus i nGaeilge araon. An tráthnóna sin, ba chúis lúcháire dúinn trí thaca nua a cruthaíodh don ócáid cheiliúrtha seo a sheoladh.

Cruthaíodh an **Teimpléad Pleanála Idirghníomhach Ceoil** againn chun tacú leis an múinteoir ceoil agus iad ag planáil go cuimsitheach do scoláirí a bhíonn rannpháirteach i Leibhéal 2 agus i Leibhéal 3 araon laistigh de sheomra ceoil an phríomhshrutha.

Tacóidh an cháipéis dár gcuid **Seicphointí Measúnaithe Múinteoirí Ceoil** le múinteoirí ceoil a bhíonn ag bailiú fianaise ar fhoghlaim scoláirí i gCláir Foghlama Leibhéal 2 (CFL2anna).

CEOL Teimpléad Pleanála Idirghníomhach

Is é cuimhne na haonainne seo ná tacú leis an múinteoir ceoil agus iad ag planáil go hionchumrúiteach do scoláirí atá ag dul i ngleic le Cláir Foghlama Leibhéal 2 (CFL2anna) agus do scoláirí atá ag dul i ngleic le Leibhéal 3 le linn deireanach ceoil príomhshrutha. Is féidir an doiciméad seo a úsáid chun na torthaí foghlama a chur i bhfeidhm binn eolais faoin bhfoghlaim atá beartaithe, dearadh na n-espéireas foghlama agus an chaoi a bhíodfaidh fionasc ar fhoghlaim cur le gníthú na mbunad Tosaíochta Foghlama (ATFanna) ag Leibhéal 2 agus féiniú na foghlama ag Leibhéal 3 a ghabháil.

Bilín/Grúpa Ranga: Ainm anseo	Scoláirí ranngháirteach L... Leibhéal 2: Uimhir anseo	Yéarma: Ainmnacha/Dátai anseo
Múinteoir: Ainm anseo	Leibhéal 3: Uimhir anseo	Fad: X seachtain
Nasc RSO: Ainm anseo		

Comhthéacs/Réamhfhoghlaim
 Cur síos ar an áit ina bhfuil foghlaim an scoláire, an méid atá ar eolas acu cheana féin agus aon eolas ábhartha eile

Leibhéal 3 – Torthaí Foghlama i bhFócas

Snáithe Eolas Gndúil Roghnaigh Toradh Foghlama ón Snáithe Eolas Gndúil Roghnaigh Toradh Foghlama ón Snáithe Eolas Gndúil	Roghnaigh Toradh Foghlama ón Snáithe Eolas Gndúil Roghnaigh Toradh Foghlama ón Snáithe Eolas Gndúil Roghnaigh Toradh Foghlama ón Snáithe Eolas Gndúil	Roghnaigh Toradh Foghlama ón Snáithe Eolas Gndúil Roghnaigh Toradh Foghlama ón Snáithe Eolas Gndúil Roghnaigh Toradh Foghlama ón Snáithe Eolas Gndúil
Snáithe Nuálí agus Samhlaigh Roghnaigh Toradh Foghlama ón Snáithe Nuálí agus Samhlaigh Roghnaigh Toradh Foghlama ón Snáithe Nuálí agus Samhlaigh	Roghnaigh Toradh Foghlama ón Snáithe Nuálí agus Samhlaigh Roghnaigh Toradh Foghlama ón Snáithe Nuálí agus Samhlaigh Roghnaigh Toradh Foghlama ón Snáithe Nuálí agus Samhlaigh	Roghnaigh Toradh Foghlama ón Snáithe Nuálí agus Samhlaigh Roghnaigh Toradh Foghlama ón Snáithe Nuálí agus Samhlaigh Roghnaigh Toradh Foghlama ón Snáithe Nuálí agus Samhlaigh
Snáithe Cultúr agus Comhthéacs Roghnaigh Toradh Foghlama ón Snáithe Cultúr agus Comhthéacs Roghnaigh Toradh Foghlama ón Snáithe Cultúr agus Comhthéacs	Roghnaigh Toradh Foghlama ón Snáithe Cultúr agus Comhthéacs Roghnaigh Toradh Foghlama ón Snáithe Cultúr agus Comhthéacs Roghnaigh Toradh Foghlama ón Snáithe Cultúr agus Comhthéacs	Roghnaigh Toradh Foghlama ón Snáithe Cultúr agus Comhthéacs Roghnaigh Toradh Foghlama ón Snáithe Cultúr agus Comhthéacs Roghnaigh Toradh Foghlama ón Snáithe Cultúr agus Comhthéacs

Leibhéal 2 – Torthaí Foghlama

Cúrsaí agus Teicnící Roghnaigh Toradh Foghlama ó ATF 1	Roghnaigh Toradh Foghlama ó ATF 1	Roghnaigh Toradh Foghlama ó ATF 1	Roghnaigh Toradh Foghlama ó ATF 1
Uimhearthacht Roghnaigh Toradh Foghlama ó ATF 2	Roghnaigh Toradh Foghlama ó ATF 2	Roghnaigh Toradh Foghlama ó ATF 2	Roghnaigh Toradh Foghlama ó ATF 2
Cúrsaí peirsanta Roghnaigh Toradh Foghlama ó ATF 3	Roghnaigh Toradh Foghlama ó ATF 3	Roghnaigh Toradh Foghlama ó ATF 3	Roghnaigh Toradh Foghlama ó ATF 3
Comaí I bPáirt Roghnaigh Toradh Foghlama ó ATF 4	Roghnaigh Toradh Foghlama ó ATF 4	Roghnaigh Toradh Foghlama ó ATF 4	Roghnaigh Toradh Foghlama ó ATF 4
Uimhí don obair Roghnaigh Toradh Foghlama ó ATF 5	Roghnaigh Toradh Foghlama ó ATF 5	Roghnaigh Toradh Foghlama ó ATF 5	Roghnaigh Toradh Foghlama ó ATF 5

© 2018 JCL

Taispeánann an **póstaer Rannpháirtíocht le Foghlaim Leibhéal 2 i Seomra Ceoil na Sraithe Sóisearaí** samplaí d'fhoghlaim fhéideartha atá nasctha le torthaí foghlama roghnaithe trí mheán na sé ghné ón Aonad Tosaíochta Foghlama, 'Cumarsáid agus Litearthacht'. Tugadh cuireadh do mhúinteoirí ansin foghlaim fhéideartha a bhaineann le torthaí foghlama ó Aonaid Tosaíochta Foghlama eile a aithint.

Ag Dul i nGleic le Foghlaim Leibhéal 2 i Seomra Ranga Ceoil na Sraithe Sóisearaí

Taispeánar sna Samplaí d'Fhoghlaim Féideartha a bhíoltar thíos conas is féidir le gníomhalachtaí foghlama sa Cheol nasctha a dhéanamh leis na **Gníthé** agus le cuid de na **Torthaí Foghlama** ó cheann de na **Cúig Aonaid Tosaíochta Foghlama** (ATFanna), Cumarsáid agus Litearthacht. Níl na samplaí seo sainreachtar ná ullghabhálach.

Gné: Labhairt go cuil le haghaidh cuspóirí éagsúla agus aird mar éisteora a thaispeáint

Torthaí Foghlama
1.1 Éisteacht le heolas a fháil a bhaineann le níos mó ná ranga amháin
1.3 Sraith treoraíochta labhartha a leanúint faoi stúir
1.4 Tuairimí pearsanta, fíricí agus mothúcháin a chur in iúl mar is cuil
1.6 Éist le réimse scéilte agus freagra a thabhairt orthu

Samplaí d'Fhoghlaim Féideartha
Éist agus freagair ceisteanna ar luas, dinimic, uirlisí
Comas nóidí a sheimn ar an ngídeannaí
An maith leat an t-amhrán/píosa seo? Cén fáth ar maith / nach maith leat é?
Inis dóinn cad é a tharla sa seol seo agus cad é a tharla in leat faoi

Gné: Iompair neamhbhriathartha a úsáid chun teachtairacht a chur in iúl

Torthaí Foghlama
1.8 Iompair cuil neamhbhriathartha a úsáid agus smaoineamh simplí a chur in iúl
1.9 Freagra nó ceist a chur in iúl go neamhbhriathartha
1.11 Seiceamh treoraíochta neamhbhriathartha le haghaidh gníomhalocht choilianta a leanúint

Samplaí d'Fhoghlaim Féideartha
Bain úsáid as comharthaí léimne chun mothúcháin a chur in iúl; Bog leis an gceol chun an chuide a thaispeáint; Stráitéis (Diospóireacht) úsáil
Cuir in iúl é má bhíonn an fhuaim ró-ard nó ró-íosal
Lean léaráidí dathchódaíthe chun uirlisí ranga a sheimn

Gné: Réimse foirmeacha scríbhneoireachta a úsáid chun tuairimí a chur in iúl

Torthaí Foghlama
1.18 Cúig abairt ar a laghad a scríobh/a chlóscríobh ionas go gcuirtear brí nó eolas in iúl

Samplaí d'Fhoghlaim Féideartha
Scríobh / d'ósáiríobh nóta ina ndéantar cur síos ar fhuaimneanna a chuala tú ar shúilóid scoile

Gné: Léitheoireacht chun eolas bunúsach a fháil

Torthaí Foghlama
1.14 Foirmeacha éagsúla scríbhneoireachta agus téacs a léimniú, comharthaí agus síombailí ábhaite san áireamh

Samplaí d'Fhoghlaim Féideartha
Scór grafaic nó síombailí; Nóta dathchódaíthe; Síombailí rithime

Gné: Teicneolaíochtaí oiriúnacha a úsáid i gcomhair réimse críocha

Torthaí Foghlama
1.28 Teicneolaíochtaí a úsáid ná bhfuil trí Réimse nó níos mó aige go pearsanta, sa bhaile agus ar scoil/ag an obair
1.30 Riomhaire pearsanta a chasadh ar síú agus a mhúchadh go sábháilte
1.34 Pacáiste bogearraí a úsáid, lena gcuimseáir pacáiste a oscailt, téacs/íomhánaga a iontráil agus a láimheáil, sábháil go comhad, príontáil agus scóir go sábháilte

Samplaí d'Fhoghlaim Féideartha
Chrome Music Lab, BBC Sounds, YouTube, Spotify
Mícearfa, gléas talfeadta, mearchláir MIDI
Chrome Music Lab, BandLab, Soundtrap

Gné: Ealaíona mothúcháin a úsáid chun cumarsáid a dhéanamh

Torthaí Foghlama
1.22 Páirt a ghlacadh i dtábhú nó i gcur i léithair
1.24 Píosa oibre a chruthú i gcomhair taispeántais
1.25 Éisteacht le réimse ceoil agus freagairt dó trí smaoine agus mothúcháin a phlé
1.26 Drámaíocht nó damhsa a úsáid chun fíorfháil agus cúlraí samhlaíochta a thírú

Samplaí d'Fhoghlaim Féideartha
Bí ag canadh sa chór; Seinn leis an rianána ceoil; Cuir do thioncnaid ceoil i léithair
Glac páirt sa seó scoile; Tairneagóir grafaic; Cruthaigh píosa snagcheoil coiláine
Pleágh mothúite agus mothúcháin mar fhreagairt ar cheol
Léirigh trí aisteoireacht seol atá nasctha le píosa de cheol tuairiscil

ATF 1 Cumarsáid agus Litearthacht

www.jct.ie



Lovely Day

Éist leis an leagan seo de Lovely Day

Cléicéil ar na h-**Ceol Clasaiceach** Roghnaigh an pictiúr/na pictiúir atá ag teacht leis an mothú a chuireann an ceol seo ort

Ceol Tráidisiúnta

Cléicéil ar an emoji a inlín dom cén píosa le feart leat

in fhuaim/na fuaimneanna a leis an leagan seo, dar leat?

Inis dom cén fáth ...

Tá ár dtacaí go léir do scoláirí a bhíonn ag gabháil do CFL2anna ar fáil le híoslódáil ónár suíomh gréasáin, lena n-áirítear **an t-imeacht ceiliúrtha Vailintín** a bhí againn, ár n-acmhainn idirghníomhach Sraith SSM agus gníomhaíochtaí foghlama eile don seomra ranga.

Bímid go léir ar son na hoideolaíochta a chuireann an scoláire i gcroílár na foghlama, agus molaimd i gcónaí do chomhghleacaithe ár dtacaí a chur in oiriúint do chomhthéacsanna a scoileanna féin.

Is teanga uilíoch é an ceol. Is teanga chuimsitheach, chruthaitheach agus éagsúil é chomh maith. Tá sé mar aidhm againn a chinntiú go mbeidh ceol mar ábhar de chuid na sraithe sóisearaí atá inrochtana ag ár scoláirí go léir agus ceiliúradh a dhéanamh ar a rannpháirtíocht i ngach gné de chruthú agus de léirthiscint an cheoil.



Eacnamaíocht Bhaile

Tá ocht bprionsabal mar bhonn agus mar thaca ag an gCreat don tSraith Shóisearach. Tá an tOideachas Cuimsitheach ar cheann de na prionsabail sin. Cuimsíonn an t-eispéireas oideachasúil na scoláirí uile agus cuireann sé le comhionannas deise, rannpháirtíochta agus torthaí do chách.

De réir an Chreata don tSraith Shóisearach 2015 'Tá Cláir Foghlama Leibhéal 2 (CFL2anna) oiriúnach do scoláirí ag a mbíonn míchumas foghlama ginearálta sna catagóirí ardfheidhmiú measartha agus ísealfheidhmiú éadrom. Tá riachtanais speisialta na scoláirí seo sa dóigh go gcuireann siad cosc orthu rochtain a fháil ar chuid de na hábhair agus na gearrchúrsaí, nó iad ar fad, atá ar fáil sa tsraith shóisearach atá ag teacht tríd is tríd le Leibhéal 3 ar an CNC.'

Sa **Rannóg Phleanála** i rannán na hEacnamaíochta Baile de www.jct.ie tá ábhair fhoghlama ghairmiúla agus acmhainní tacaíochta a d'fhéadfadh cabhrú le múinteoirí agus iad ag planáil do scoláire atá ag tabhairt faoi CFL2anna ina seomraí Eacnamaíocht Bhaile.

Treoirinte Maidir le CFL2anna Cineál comhaid: PDF Clliceáil chun breathnú nó chun íoslódáil	Bileog Eolais CFL2anna Cineál comhaid: PDF Clliceáil chun breathnú nó chun íoslódáil	Naisc idir Eacnamaíocht Bhaile na Sraithe Sóisearaí agus CFL2anna Cineál comhaid: PDF Clliceáil chun breathnú nó chun íoslódáil	CFL2anna in Eacnamaíocht Bhaile Cineál comhaid: YouTube Clliceáil ar an íomhá chun seinm
Teimpléad Pleanála Ábhair CFL2anna Cineál comhaid: Microsoft Word Clliceáil chun breathnú nó chun íoslódáil	Doiciméad Pleanála Ábhair CFL2anna - Ní Ghá go gCosnódh an Cineál comhaid: PDF Clliceáil chun breathnú nó chun íoslódáil		

*Clliceáil ar an íomhá
chun rochtain a fháil ar na hacmhainní*

Stair

Ceann de na príomhghnéithe de Stair na Sraithe Sóisearaí is ea ionchuimsiú gach scoláire a chuireann ar a sheal le comhionannas deiseanna, rannpháirtíochta agus torthaí do chách. I mí Feabhra 2022, d'fhoilsigh CNCM Sonraíocht Ghearrchúrsa Leibhéal 2 Stair na Sraithe Sóisearaí. Deartar an cúrsa seo do scoláirí atá ag leanúint Chlár Foghlama Leibhéal 2 agus is féidir le scoileanna é a thairiscint anois dá gcuid scoláirí a bhíonn ag gabháil do CFL2.

Deartar an cúrsa le haghaidh 100 uair an chloig de rannpháirtíocht an scoláire le Measúnú Rangbhunaithe amháin. Is é an múinteoir a chinnfidh gnóthachtáil na scoláirí agus ní dhéanfar scrúdú deiridh CSS ag deireadh na Tríú Bliana. Tá na torthaí foghlama laistigh den ghearrchúrsa leagtha amach i dtrí shnáithe idirnasctha atá le feiceáil thíos:

- **Snáithe 1:** A bheith i do Staraí, tugtar anseo blaiseadh do na scoláirí ar nádúr na staire mar dhisceiplín. Tugann sé deis do scoláirí machnamh a dhéanamh ar an gcúis a bhfuil an stair tábhachtach agus ábhartha dá saol.
- **Snáithe 2:** Iniúchadh ar an domhan le himeacht ama, tugtar deis anseo do scoláirí saol daoine san am atá thart a fhiosrú agus athruithe a fheiceáil ar an gcaoi ar mhair daoine le himeacht ama. Éascaíonn an snáithe staidéar a dhéanamh i gcomhthéacs stair na hÉireann, na hEorpa agus an domhain mhóir, agus is féidir tarraingt anseo ar fhoghlaim ábhartha atá leagtha amach i sonraíocht Leibhéal 3, faoi réir riachtanais agus chumais na bhfoghlaimeoirí.
- **Snáithe 3:** Taighde ar an am atá caite i m'áit, díritear anseo ar stair áitiúil. Spreagtar scoláirí chun iniúchadh a dhéanamh ar an gcaoi a d'athraigh an saol ina gceantar nó ina bpobal.



Stair

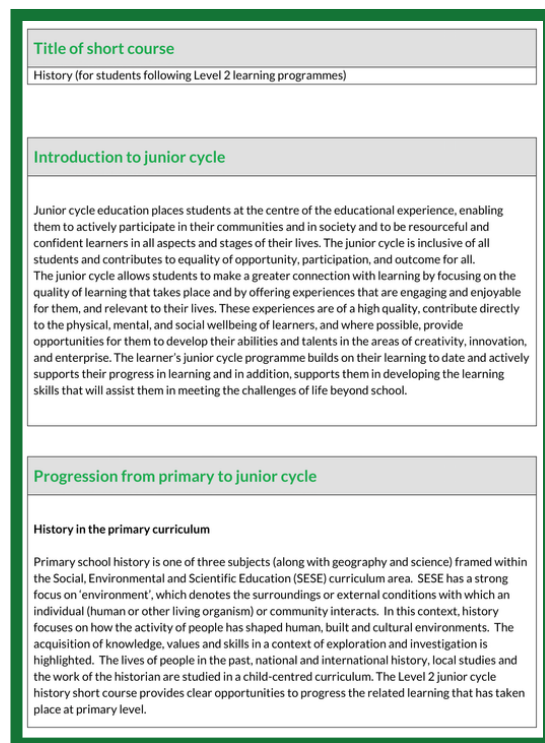
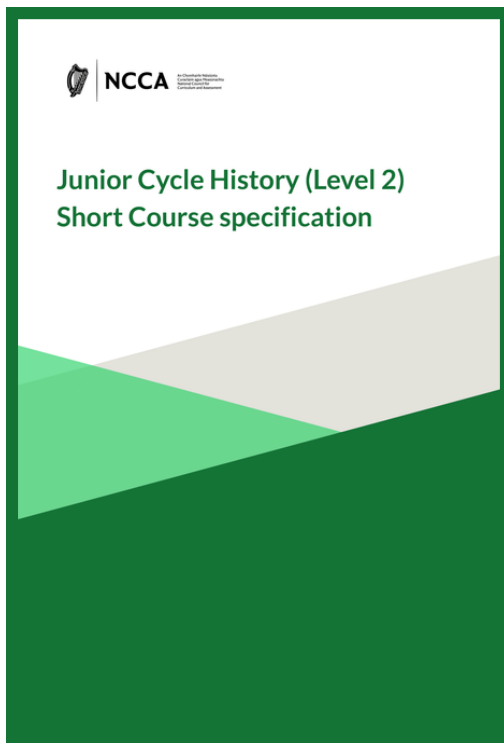
Measúnú Rangbhunaithe: Ag Breathnú ar mo Chuid Foghlama sa Stair.

Is tasc machnaimh é an Measúnú Rangbhunaithe seo atá bunaithe ar rannpháirtíocht agus ar fhoghlaim an scoláire aonair le linn a chuid staidéir ar an stair sa ghearrchúrsa seo.

Mar shampla, d'fhéadfadh scoláirí meabhrú ar:

- phríomhócáidí foghlama
- eispéireas/ eispéiris ar leith a thaitin leo
- a n-ionchur i dtasc(anna) ar leith
- éachtaí pearsanta a rinneadh óna rannpháirtíocht sa ghearrchúrsa seo.

Cuirfidh an scoláire a n-eispéiris éagsúla in iúl trí loga foghlama a chuirfear i láthair nuair a bheidh an gearrchúrsa críochnaithe. Is féidir an loga foghlama a dhéanamh i bhformáid ar bith atá oiriúnach chun machnamh na scoláirí a ghabháil.



*Clliceáil ar na íomhánna
chun rochtain a fháil ar an hacmhainn*

**Beidh an cóip Ghaeilge foilsithe go luath ag an CNCM.*

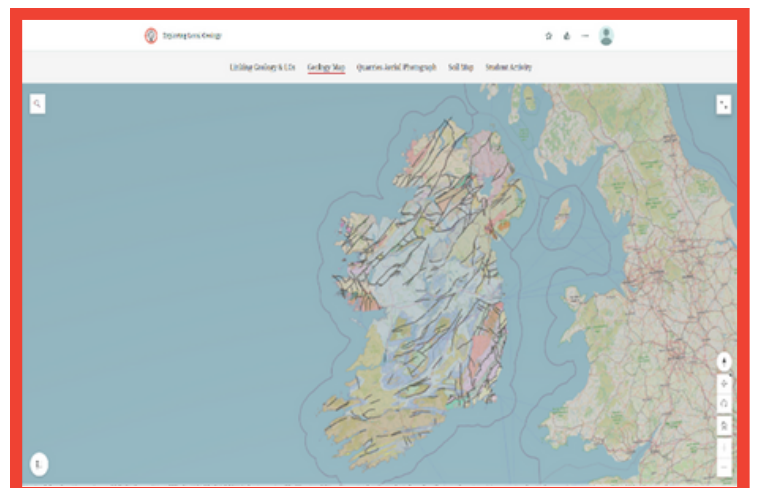
Tíreolaíocht

Tagraíonn an t-oideachas cuimsitheach, ceann de na hocht bprionsabail i gCreat na Sraithe Sóisearaí (2015) d'eispéireas oideachasúil a chuimsíonn na scoláirí uile agus a chuireann sé le comhionannas deise, rannpháirtíochta agus torthaí do chách agus a aithníonn go bhfuil difríochtaí idir foghlaimeoirí maidir leis an méid a fhoghlaimíonn siad agus an gcaoi a bhfoghlaimíonn siad.

Sa Chreat, *Ag Breathnú ar an Scoil Againne 2022* - Creat Cáilíochta do Scoileanna, leagtar béim ar an ngá atá le gach scoláire a bheith san áireamh ar dhóigh fhiúntach ina bpobal scoile. Aithníonn sé ardchaighdeán an teagaisc agus na foghlama atá cuimsitheach, scoláire-lárnach, eolasach agus bunaithe ar fhianaise, a chabhraíonn le daoine óga páirt a ghlacadh agus dul chun cinn a dhéanamh i ngach réimse dá gcuid foghlama agus forbartha. Tugann an tíreolaíocht iliomad modhanna de ghníomhaíochtaí agus eispéiris a ligeann dár scoláirí dul i ngleic leis an bhfoghlaim ar bhealaí éagsúla, an tíreolaíocht a thabhairt chun beatha agus í a dhéanamh inrochtana do gach scoláire.

Is féidir le léarscáileanna beocht a chur sa tíreolaíocht inár seomraí ranga toisc go bhfuil siad idirghníomhach, físiúil agus tarraingteach. Agus iad ag obair le léarscáileanna OS, is féidir le scoláirí, mar shampla, nithe is díol spéise do thurasóirí, líonraí iompair agus seirbhísí ina gceantar áitiúil a aithint. Bealach amháin chun é seo a dhéanamh trína n-éirchód a chur isteach sa léarscáil OS. Is féidir le scoláirí a gcuid eolais áitiúil a úsáid ansin chun tosú a aithint seirbhísí agus líonraí iompair ar an léarscáil. Tarraingíonn sé sin spéis gach foghlaimeora inár seomra ranga agus tacaíonn sé le rannpháirtíocht na scoláirí le scileanna tíreolaíochta agus iad ag léirmhíniú agus ag breathnú ar léarscáileanna OS.

Chun tuilleadh iniúchta a dhéanamh ar an gceantar áitiúil, is féidir úsáid a bhaint as ár ngrianghraf idirghníomhach geolaíochta agus cairéil cabhrú le scoláirí geolaíocht áitiúil a fhiosrú.



Tíreolaíocht

Is bealach éifeachtach é gníomhaíochtaí a sheicheadh, go háirithe trí phictiúir, chun cumas gach foghlaimora a chur san áireamh inár seomraí ranga. D'úsáid muid gníomhaíocht seicheadh chun tacú le tuiscint na scoláirí ar an monarcha mar chóras agus ar na hidirnaisc idir amhábhair agus earraí monaraithe. Cliceáil ar na híomhánna thíos chun teacht ar an teimpléad.

An tSraith Shóisearach do Mhúinteoirí
JuniorCYCLE
for teachers

Seicheadh (Obair Ghrúpa)

Ainm agus sulomh na monarchan áitiúla _____
Cuir na pictiúir san ord ceart chun monarcha a thaispeáint mar chóras.

[Cuir pictiúir isteach anseo] → [Cuir pictiúir isteach anseo] → [Cuir pictiúir isteach anseo]

[Cuir pictiúir isteach anseo] ← [Cuir pictiúir isteach anseo] ← [Cuir pictiúir isteach anseo]

[Cliceáil anseo chun an leagan inearghóireachta a íoslódáil.](#)

www.jct.ie

An tSraith Shóisearach do Mhúinteoirí
JuniorCYCLE
for teachers

Gníomhaíocht Seichimh Tayto

(Obair Ghrúpa): Cuir na pictiúir san ord ceart chun a thaispeáint conas a dhéantar brioscáin phrátaí Tayto




www.jct.ie

Chun tuilleadh iniúchta a dhéanamh ar an seomra tíreolaíochta cuimsitheach agus chun tacú le pleanáil do scoláirí atá ag leanúint Cláir Foghlama Leibhéal 2, déanann ár bhfísghabháil scáileáin Tíreolaíocht na Sraithe Sóisearaí agus Cláir Foghlama Leibhéal 2 iniúchadh ar chleachtas sa seomra ranga agus ar phleanáil do Chláir Foghlama Leibhéal 2. Taispeánann sé conas is féidir le scoláirí a gcuid foghlama a dhéanamh ag leibhéal 2 agus páirt iomlán a ghlacadh in aonad foghlama chun a dTorthaí Foghlama a shroicheadh agus a lánacmhainneacht a bhaint amach.

An tSraith Shóisearach do Mhúinteoirí
JuniorCYCLE
for teachers

CFL2 a bheith ina chuid d'aonad foghlama

An tAonad Oibríoch
Department of Education



Cliceáil ar an íomha thuas

Ar deireadh, is féidir tuilleadh tacaí maidir le pleanáil do CFL2na agus ár nacmhainní tíreolaíochta go léir a fháil faoi **Acmhainní** sa rannóg Tíreolaíochta de shuíomh gréasáin SSM.

Tá sé mar aidhm ag oideachas cuimsitheach i matamaitic na sraithe sóisearaí a chinntiú go bhfuil rochtain ag gach scoláire, beag beann ar a gcúlra nó ar a gcumas, ar oideachas matamaitice atá tarraingteach, dúshlánach agus ábhartha. Tá cleachtais chuimsitheacha leabaithe isteach ag foireann na matamaitice mar chuid dár gceardlann FGL san ábhar agus chuir siad roinnt acmhainní neamhspleácha ar fáil do mhúinteoirí chun cabhrú leis an gcleachtas cuimsitheach, lena n-áirítear mír fhéinstiúrtha chun tacú le múinteoirí nach bhfuil cur amach acu ar chláir foghlama leibhéal a dó (CFL2anna).

FGL Ábhair Lárnach:

Dhírigh ár **lá FGL ábhair 2022/2023** ar an scoláire a chur i gcroílár na foghlama trí rochtain agus dúshlán a chur ar fáil do chách. Thacaigh muid le múinteoirí agus iad ag smaoineamh ar thascanna matamaiticiúla agus conas a d'fhéadfaí iad a úsáid agus tacaíocht a thabhairt dóibh sa seomra ranga nó iad a chur in oiriúint, chun rochtain agus dúshlán a thabhairt do chách. Is é atá i gceist le cur chuige cuimsitheach i leith mhatamaitic na sraithe sóisearaí múinteoirí a bheith ag úsáid **réimse straitéisí** chun freastal ar riachtanais agus ar chumais foghlama éagsúla a gcuid scoláirí. D'fhéadfaí úsáid na n-ilphointí iontrála a chur san áireamh anseo, éagsúlacht i modhanna cumarsáide, obair ghrúpa agus teicneolaíochtaí foghlama digiteacha. In oideachas cuimsitheach i matamaitic na sraithe sóisearaí, bímid ag iarraidh na bacainní a aithní a d'fhéadfadh a bheith ag roinnt scoláirí chun rochtain a fháil ar oideachas matamaitice agus aghaidh a thabhairt orthu sin.

ROCHTAIN 8 DÚSHLÁN Á GCUR I NGNÍOMH

Roinnt cúinsí chun tasc matamaiticiúil a oiriúnú nó a mhodhnú

ILIONAD POINTÍ IONTRÁLA
Tugann tascanna le hionad pointí iontrála leis do gach scoláire teacht ar choincheap agus bíonn sé indéanta tasc a thabhairt freisin.
I measc na straitéisí molta tá: 'Ina oiread bealaí agus is féidir' nó 'T'gónaí, uaireanta, rianmh'

ACMHAINN
Trí lámhseoga nithiúla éagsúla a thabhairt isteach nó an fhadhb mhatamaiticiúil a léiriú ar níos mó ná bealach amháin, tugtar deis do scoláirí inneachar a rochtain ach cur lena gcuid rannpháirtíochta freisin.
I measc na straitéisí molta tá: iliomad uirlí, lámhseoga a úsáid

IDIRPHLE
Má thugtar deiseanna isteach le haghaidh idirphlé sa seomra ranga trí cheistiú pleanáilte, aiseolas pírlaí agus critéir ratha, cabhairleat leis an bhfoghlaim do chách.
I measc na straitéisí molta tá: tascanna tascéalaíochta agus imscrúdaíthe, príomhcheisteanna agus obair ghrúpa

ROGHA
Tugann 'rogha' deiseanna do scoláirí triail a bhaint as móidheáltaí éagsúla chun easáid a bhaint as smaoineamh nó a bhfuil ar eolas acu a chur in iúl. Má chuirtear réimse roghanna ar fáil, is féidir le scoláirí foghlaim níos fíréanaí a dhéanamh.
I measc na straitéisí molta tá: tascanna ceannoscailte, acmhainní a athrú, iliomad pointí iontrála

TEICNEOLAÍOCHTAÍ FOGHLAIM DHIGITEACH
Tugann teicneolaíochtaí foghlaim dhigiteach deiseanna chun inneachar a chur i léithair ar iliomad bealaí, iníochadh níos doimhne a dhéanamh ar choincheapa agus léigean do scoláirí a gcuid foghlama a chur in iúl ar bhealaí éagsúla.
I measc na straitéisí molta tá: lámhseoga digiteacha (GeoGebra, CODAP, Desmos), feidhmchlár chur i léithair (PowerPoint), grafaicí faisnéise, físeáin, comhad fuaime

LUAS SOLÚBHTHA
Trí easáid a bhaint as cur chuige solúbtha i leith tascanna ambanasithe, tugtar deis do scoláirí dul i ngleic le tascanna agus iad a chur i gcorlach ar an luas is oiriúnaí don fhoghlaim.
I measc na straitéisí molta tá: tascanna ceannoscailte, obair thionscadáil, punanna

ROCHTAIN 8 DÚSHLÁN Á GCUR I NGNÍOMH

Roinnt cúinsí chun tasc matamaiticiúil a oiriúnú nó a mhodhnú

SPREAGADH
Breithnigh cad é a spreagfadh scoláirí dul i ngleic le tascanna a bhíonn ag éirí níos díshlánaí agus fanacht ina gceann go deireadh.
I measc na straitéisí molta tá: stór focal don bhunseasmhacht a theagasc, ceisteanna ceannoscailte, sonraí barántúla agus tascanna ón bhforshuí a úsáid

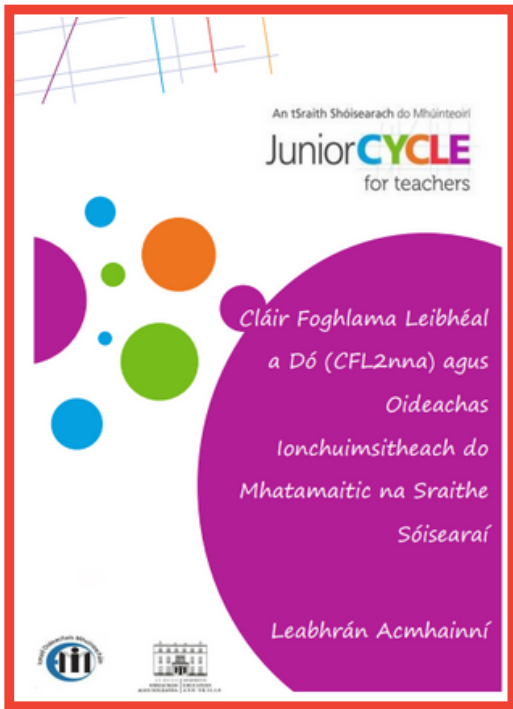
TORADH
Ach an t-inneachar, an t-ábhar, an spreagadh nó an tasc céanna a thabhairt ar dhóigh sholúbtha maidir leis an toradh, an t-áire agus nó an próiseas inniúla, is féidir deiseanna a chur in iúl do gach scoláire an fhoghlaim a rochtain agus i a thabhairt ag leibhéal is fearr a oireann dóibh.
I measc na straitéisí molta tá: intinní foghlama agus critéir ratha a úsáid, mar aon le tascanna ceannoscailte, imscrúdaíthe matamaiticiúla

LÉIGH/ÉIST/FEÁCH
Deiseanna foghlama a chur ar fáil do scoláirí ina mbliain rogha acu i dtaca leis an gcóir a rachadh siad i ngleic le coincheap.
I measc na straitéisí molta tá: acmhainní ímhódacha, uirlí iolracha, imscrúdaí matamaiticiúla a úsáid

TACAÍOCHT
Seiceáil isteach ar dhul chun cinn foghlama do scoláirí chun cinneadh a dhéanamh faoin méid tacaíochta nó forbartha atá ag teastáil.
I measc na straitéisí molta tá: aiseolas foirmitheach dirthe, soilse tráchta, tioldáil scór

MODH CUMARSÁIDE
Is léir gur féidir le tascanna cumarsáide tacú le rochtain do gach foghlaimoir.
D'fhéadfaí modhanna éagsúla cumarsáide cur leis na deiseanna rannpháirtíochta a bhíonn ann.
I measc na straitéisí molta tá: intinní foghlama agus critéir ratha, aiseolas scríofa, nóial gutha

Mata



FGL féinstiúrtha:

Mar fhreagra ar riachtanais a d'aithin múinteoirí, d'fhorbair muid **acmhainn FGL fhéinstiúrtha** do mhúinteoirí mar chuid dár lá FGL san ábhar. Thug an acmhainn seo forléargas do mhúinteoirí ar Chláir Foghlama Leibhéal a Dó agus thug sí tacaíocht chun naisc a dhéanamh idir foghlaim d'aonaid tosaíochta foghlama agus foghlaim do shonraíocht mhatamaitice na sraithe sóisearaí ag leibhéal 3. Measadh go bhféadfadh an dearadh uilíoch don fhoghlaim (DUF) tacú leis an oideachas cuimsitheach. Cuireann DUF dearadh timpeallachtaí foghlama solúbtha chun cinn a fhreastalaíonn ar Riachtanais foghlama an scoláire aonair.

Acmhainní:

Ar shuíomh gréasáin Matamaitice SSM tá **acmhainn nasctha** curtha ar fáil againn chun iniúchadh a dhéanamh ar naisc idir torthaí foghlama ATF CFL2 agus torthaí foghlama shonraíocht mhatamaitice na sraithe sóisearaí.

Tá roinnt samplaí de thascanna le haonad foghlama, agus acmhainní DUF curtha ar fáil againn freisin.

Oideachas Réiligiúnach

An tSraith Shóisearach do Mhúinteoirí

JuniorCYCLE
for teachers:

RE

"Spreagann Oideachas Reiligiúnach [OR] ... meas agus tuiscint ar chreidimh, dearthaí agus bealaí maireachtála éagsúla, lena n-áirítear an fhreagairt reiligiúnach agus neamhreiligiúnach ar eispéireas an duine".

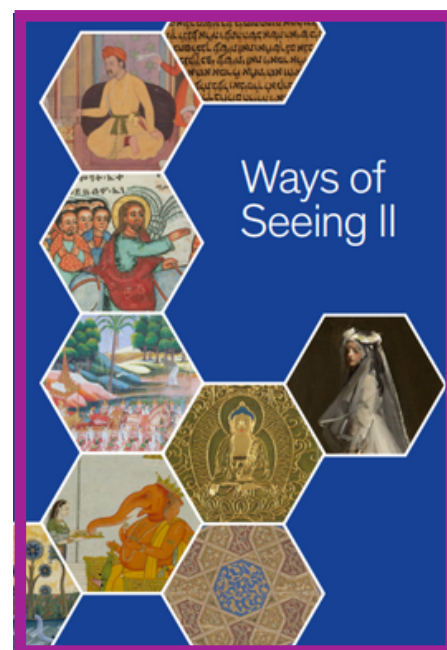
(Sonraíocht OR, lth. 6).

Is pointe iontrála úsáideach é an deismireacht seo agus téama an chuimsithe in OR á bhreithniú. Ní thugann an tsonraíocht tús áite d'aon chruinneshamhail reiligiúnach nó neamh-reiligiúnach amháin ach riarann sé ar gach creideamh agus ar easpa creidimh.

Léiríonn an t-athfhriotal freisin luach OR chun cur go dearfach le sochaí iolraíoch chuimsitheach. Trína rannpháirtíocht le traidisiúin reiligiúnacha agus neamhreiligiúnacha éagsúla, tá ról ag OR maidir le haitheantas a thabhairt ar an rud dá dtagraíonn Sandra Cullen 'ár ndaonnacht chomhroinnte'.

In imeacht FGL OR SSM le déanaí, 'Bealaí chun Amharc agus chun Foghlaim i Seomra an OR', chomhoibrigh muid le Jenny Siung ó Chester Beatty agus leis an Dr. Patricia Kieran ó Choláiste Mhuire gan Smál chun éagsúlacht reiligiúnach agus cleachtais chuimsitheacha a fhiosrú. Cuireadh tús leis an ócáid seo trí mhachnamh a dhéanamh ar shaibhreas na hiolracha reiligiúin agus creidimh i sochaí na hÉireann agus ar na himpleachtaí a bheadh aige do ORSS.

Rinne muid iniúchadh ar an gcaoi ar féidir déantáin naofa a úsáid chun tacú le foghlaim ghníomhach agus chuimsitheach. Tá sé mar aidhm ag acmhainn Chester Beatty Bealaí Féachana II, atá deartha i gcomhar le OR SSM, tacú le foghlaim faoi agus ó reiligiúin dhomhanda éagsúla sa seomra ORSS. Soláthraíonn an acmhainn seo naisc le déantáin reiligiúnacha éagsúla ó bhailiúchán Chester Beatty a bhaineann le TFanna 1.1, 1.8, 1.9, 2.3, 2.5 agus 3.1.



*Níl cóip Ghaeilge ar fáil go fóill

Oideachas Réiligiúnach

Labhair an Dr. Kieran linn faoi na buntáistí a bhaineann le foghlaim bunaithe ar réada [OBL] a úsáid sa seomra OR, modheolaíocht atá mar chuid de chur chuige dialógach i leith na foghlama a bhfuil sé mar aidhm aige iontas agus fiosracht a spreagadh. Tacaíonn OBL le cuimsiú trí gach foghlaimeoir a mhealladh trí am a thabhairt atá scartha ó na modhanna ceannasacha foghlama ar nós na léitheoireachta agus na scríbhneoireachta. Trí dhéantán naofa ó thraidisiúin reiligiúnacha agus neamhreiligiúnacha éagsúla a úsáid sa seomra OR is féidir tacú le foghlaim gach foghlaimeora ina cheann, ina chroí agus ina lámha.



Is bunchloch de ORSS é an cuimsiú i bhfianaise na caoi a n-oibríonn múinteoirí OR go crua chun réimse de chruinnshamhlacha éagsúla saibhre a chur san áireamh mar chuid d'fhoghlaim a gcuid scoláirí.



Eolaíocht

Is í aidhm na foirne tacú le múinteoirí Eolaíochta na Sraithe Sóisearaí agus iad a chumhachtú chun eispéiris foghlama shaibhre tharraingteacha a dhearadh a thabharfaidh tacaíocht, rochtain agus dúshlán do gach foghlaimeoir ina seomraí ranga. Tabharfaidh sé seo deis do gach foghlaimeoir sa seomra ranga páirt a ghlacadh, taithí a fháil ar an rath agus a gcumas a bhaint amach.

Dearadh Uilíoch don Fhoghlaim (DUF):

Éascaíonn torthaí foghlama pleanáil don fhoghlaim trí úsáid a bhaint as dearadh uilíoch ina ndéantar riachtanais éagsúla gach scoláire a mheas ón tús. 'Is uirlis iad Treoirlínte DUF a úsáidtear chun an Dearadh Uilíoch don Fhoghlaim a chur i bhfeidhm. Tugann na treoirlínte seo sraith de mholtaí nithiúla ar féidir iad a chur i bhfeidhm ar aon disciplín nó fearann lena chinntiú gur féidir le gach foghlaimeoir teacht ar dheiseanna foghlama fiúntacha dúshlánacha agus páirt a ghlacadh iontu. (An Lárionad um Theicneolaíocht Speisialta Fheidhmeach, 2022).

I gcomhar **FGL 2022/2023**, bhreathnaigh múinteoirí ar acmhainní éagsúla a fuarthas ar fud na hÉireann mar chur chuige chun dul i ngleic le DC10 lena féidir cúlraí geografacha éagsúla na scoláirí, réamhfhoghlaim, nó comhthéacs áitiúil na scoile a chur san áireamh.

Mar chuid de Chnuasach **FGL 2020/2021**, phleanáil muid na heispéiris foghlama a bhí dírithe ar phortaigh agus ar aigéin, ag tacú leis an smaoineamh faoi chur chuige áitiúil agus pobail i leith an teagaisc agus na foghlama. Fágann sé sin go mbíonn an fhoghlaim níos ábhartha do na scoláirí agus go n-úsáidtear an fhoghlaim seo i gcomhthéacsanna nach mbíonn cur amach acu orthu.

An féidir leat an t-ábhar a mheaitseáil leis an suíomh as a mbaintear é?

Seomra ar an lmeall 1: Measc agus Meaitseáil -Trearacha: Meaitseáil an litir agus na hacmhainní leis an suíomh ar an léarscáil. Nuair a chuirtear in ord é seo nochtfar focal.

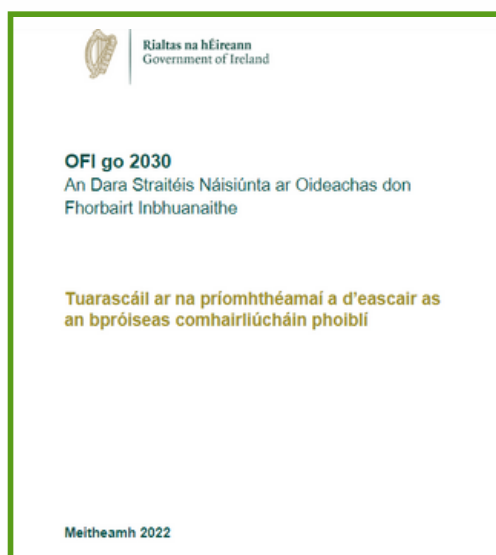
1: 2: 3: 4: 5: 6: 7: 8:

*Cliceáil ar an íomhá
chun rochtain a fháil ar an hacmhainn*

Oideachas don Fhorbairt Inbhuanaithe 2030:

Sa **Straitéis Náisiúnta um Oideachas don Fhorbairt Inbhuanaithe** (OFI go 2030) 'cuirtear creat ar fáil chun stiúradh agus tacaíocht a thabhairt don rannchuidiú atá á dhéanamh ag an earnáil oideachais agus a bheidh sí a dhéanamh i dtreo todhchaí inbhuanaithe faoi 2030' (OFI go 2030, 2022, lch.7).

Tugann sé léargas ar an gcaoi ar féidir tacú le múinteoirí chun daoine óga a spreagadh agus a chumhachtú leis na hinniúlachtaí chun an bealach a smaoiníonn siad a athrú agus oibriú i dtreo todhchaí inbhuanaithe. Tá an cuimsiú ina bhunphrionsabal den straitéis sin freisin.



Beidh sé mar aidhm ag an Straitéis díriú ar luachanna agus cuimsiú a chur chun cinn mar bhealach chun an duine aonair agus an pobal a chumhachtú. Tá sé mar aidhm aici teicnící oideolaíocha éagsúla a chur chun cinn a thacaíonn le foghlaim chuimsitheach agus ghníomhach, smaointeoireacht chriticiúil, agus forbairt príomhscileanna, a bhfuil gach ceann acu mar bhonn agus mar thaca le hacmhainní FGL atá deartha ag foireann Eolaíochta SSM.

Teicneolaíochtaí digiteacha a úsáid chun tacú le cuimsiú:

Trí theicneolaíochtaí digiteacha a úsáid sa seomra ranga, tugtar deiseanna do scoláirí dul i ngleic lena gcuid foghlama, monatóireacht a dhéanamh ar dhul chun cinn agus cumarsáid a dhéanamh lena bpiaraí agus lena múinteoir. Is féidir le scoláirí oibriú ar an luas is fearr a oireann dá láidreachtaí agus dá gcumas foghlama aonair. Tá roinnt tacaí seomra ranga digiteacha **ar shuíomh gréasáin Eolaíochta SSM** a thacaíonn le cuimsiú gach foghlaimeora.

Ina measc sin, tá sraith **d'Fhoirmeacha Microsoft/Google** ina bhfuil measúnuithe atá ailínithe leis na torthaí foghlama. Tá tacaí ar shuíomh gréasáin SSM freisin ar an gcaoi chun **suíomh Google a chruthú** agus conas **Thinglink** a chur le chéile. Is féidir le scoláirí a suíomh Google féin a úsáid mar ríomhphunann agus suíomh lárnach a bheith acu chun obair, tascanna, tionscadail, nótaí ranga, nó ailt taighde ábhartha a stóráil.

Áirítear le taca digiteach eile Genial.ly ar ghuaiseacha na taiscéalaíochta spáis. Faightear istigh ann eispéiris eolais agus foghlama trí mheáin éagsúla. Tugann an acmhainn ranga seo deis do scoláirí an bealach is fearr leo a roghnú chun dul i ngleic leis an bhfoghlaim atá ailínithe le D&S 8.

Ar an gcaoi chéanna, tá **ár n-acmhainn dhigiteach ar dhéanamh nótaí** ó Chnuasach 2021/2022 ar fáil. Tugann an acmhainn seo deis do gach foghlaimeoir dul i ngleic leis an scil a bhaineann le nótaí a dhéanamh agus a bheith inniúil ar an scil sin.



Buaicphointe amháin de Chunaslá na bliana seo is ea an leagan digiteach den straitéis mheasúnaithe **Smaointeoireacht Heicseagánach**. Is féidir í a úsáid mar eispéireas foghlama bunaithe ar pheann agus páipéar agus is féidir é a chur in oiriúint do gach foghlaimeoir trí íomhánna a chur isteach in ionad eochairfhocal nó trí phríomhthéarmaí a shimpliú ar an gcúl chun tacú le scoláirí a mbeadh treoir nó cuidiú breise ag teastáil uathu. Is uirlis dhigiteach eile é CODAP, atá le feiceáil i gCnuasach 2021/2022, chun sonraí a chuardach agus a anailísiú atá inrochtana ag gach foghlaimeoir freisin.

Tacaítear le foghlaim an scoláire le linn 3 bliana na Sraithe Sóisearaí trí mheasúnú foirmitheach, lena n-áirítear aiseolas inghníomhaithe, rud a dhéanann an measúnú níos cuimsithí i leith gach foghlaimeora. Rinneadh iniúchadh air seo in FGL na bliana seo.



Mar fhocal scoir, leanfaidh foireann Eolaíochta SSM ag tacú le forbairt ghairmiúil na múinteoirí Eolaíochta, ag iarraidh tacú le gach foghlaimeoir trí rochtain agus dúshlán a sholáthar do chách ina seomraí ranga.

Amharc-Ealaín

'An Fhoghlaim a Thabhairt chun Beatha: Ag tacú le scoláirí a bhíonn ag gabháil de Chláir Foghlama Leibhéal 2 sa Seomra Amharc-Ealaíne'.

Oideachas Cuimsitheach: Cuimsíonn an t-eispéireas oideachasúil na scoláirí uile agus cuireann sé le comhionannas deise, rannpháirtíochta agus torthaí do chách.

An Creat don tSraith Shóisearach (2015)

I mbliana, ba ar an gCuimsitheacht a dhírigh foireann na hAmharc-Ealaíne go príomha don imeacht ar líne Féile na Foghlama Gairmiúla. Mar chuid den tionscnamh seo, chraol muid ceardlann tráthnóna dar teideal 'An Fhoghlaim a Thabhairt chun Beatha: Ag tacú le scoláirí a bhíonn ag gabháil do chláir Foghlama Leibhéal 2 sa Seomra Amharc-Ealaíne'.

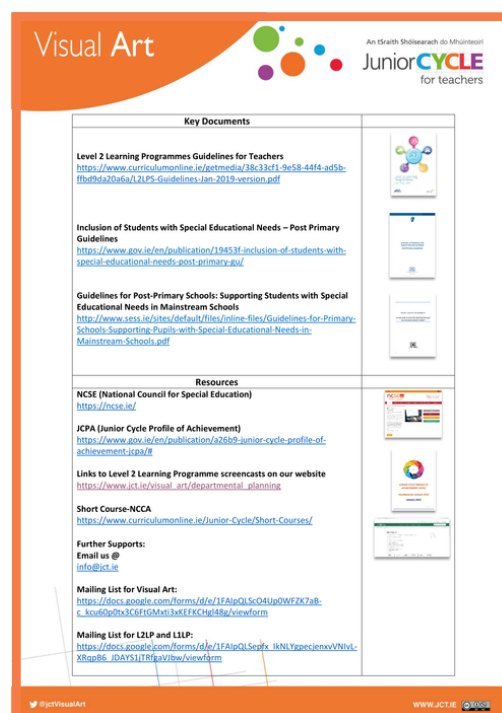
Bhí sé mar aidhm ag an gceardlann ná cabhrú le múinteoirí Amharc-Ealaíne feabhas a chur ar a gcuid eolais ar Chláir Foghlama Leibhéal 2, cé dó a bhfuil na cláir deartha, agus struchtúr na gclár sin. Ina theannta sin, bhreathnaigh muid ar phleanáil don teagasc, don fhoghlaim agus don mheasúnú, chun freastal ar riachtanais éagsúla na scoláirí go léir sa seomra Amharc-Ealaíne.

Ba mhaith linn aird a tharraingt ar na hacmhainní a chabhraigh lenár gcuid foghlama in imeacht ar líne na bliana seo agus iad a roinnt. Faightear nasc thíos, taifeadadh den cheardlann agus an doiciméad tacaíochta a ghabhann léi, mar áis duit.



***Cliceáil ar na íomhánna
chun rochtain a fháil ar na hacmhainní***

****Níl cóip Ghaeilge ar fáil go fóill.***



Tagraíonn cuimsiú don chleachtas a chinntíonn go gcuirtear fáilte roimh chách, go nglactar leo, agus go mbíonn meas orthu beag beann ar a gcuid difríochtaí. Ciallaíonn sé difríochtaí a aithint, meas a léiriú orthu agus timpeallacht a chruthú ina bhfuil comhdheiseanna ag gach duine a bheith rannpháirteach agus rochtain a fháil ar na deiseanna, ar na hacmhainní agus ar an tacaíocht chéanna. Nuair a bhíonn rochtain ag gach scoláire ar na deiseanna céanna, is mó an seans go gcreidfidh siad ina gcumas féin go n-éireoidh leo.

Tá an t-ionchuimsiú tábhachtach mar gheall ar an mothú muinteartha, glactha, pobail agus folláine a chothaíonn sé. Nuair a bhraitheann scoláirí go bhfuil siad cuimsithe, is mó an seans go nglacfaidh siad páirt sa rang, go gcuirfidh siad ceisteanna agus go nglacfaidh siad rioscaí, rud a fhágann go mbeidh torthaí acadúla níos fearr ann. Tá an smaoineamh seo á chur chun cinn ag an Dr. Liam Printer a ghnóthaigh a dhochtúireacht trí staidéar a dhéanamh ar conas inspreagadh intreach scoláirí a mhéadú. Fuair sé amach nuair a mhothaíonn scoláirí níos gaolmhaire, go mbíonn siad níos inspreagtha go bunúsach chun an teanga a fhoghlaim agus chun leanúint lena staidéar uirthi.



Chun sochaí atá fíor-chuimsitheach a chruthú, tá sé ríthábhachtach dul i ngleic leis na bacainní a chuireann cosc ar ghrúpaí áirithe páirt iomlán a ghlacadh agus rochtain a fháil ar dheiseanna. Is gné den oideachas é an t-ionchuimsiú a ndéanann an SSM freastal uirthi go maith, i soláthar oiliúint-tí agus ár Laethanta FGL araon. Níl sa Dearadh Uilíoch don Fhoghlaim ach ceann amháin de na huirlisí a éascaíonn an coincheap seo agus a cheadaíonn é a úsáid i mbealach praiticiúil mar shampla, tá dathanna, méid agus cineál an chló a úsáidtear inár gcur i láthair ag teacht le dea-chleachtas Dearadh Uilíoch don Fhoghlaim.

Gaeilge

Anuas air sin, cuirimid roghanna ar fáil do rannpháirtithe idir na gníomhaíochtaí a bhfuiltear ag súil leo a dhéanamh, cuirimid fotheidil ar fhíseáin, cuirimid an t-ábhar céanna ar fáil i bhformáidí éagsúla, cuirimid go leor bealaí ar fáil do rannpháirtithe an méid a d'fhoghlaim siad a chur in iúl ó bhéal trí na micreafóin a dhíbhalbhú, i scríbhinn tríd an áis chomhrá, trí theicneolaíocht trí úsáid a bhaint as cláir ar nós JamBoard, Mentimeter nó Sleamhnáin Google agus, ar deireadh, cuirimid go leor bealaí éagsúla foghlama ar fáil do rannpháirtithe ar nós deiseanna machnaimh, obair aonair, obair bheirte agus obair ghrúpa.

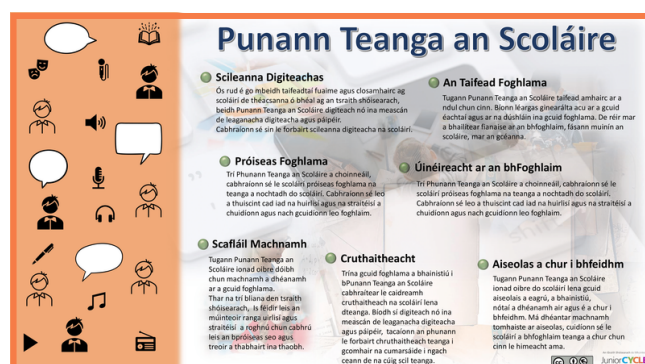


Trí ionchuimsiú i scoileanna a chur chun cinn, is féidir linn comhbhá, tuiscint agus feacht shóisialta a chothú, agus scileanna riachtanacha a thabhairt do scoláirí le go n-éireoidh leo i ndomhan atá ag éirí níos éagsúla gach uile lá. Is fúinne go léir atá sé, oideachasóirí, tuismitheoirí agus scoláirí araon, oibriú le chéile i dtreo sochaí níos cuimsithí agus níos cothroime.

Na Nuatheangacha lasachta

De réir na Comhairle Náisiúnta um Oideachas Speisialta, sainmhínítear cuimsiú "mar phróiseas chun aghaidh a thabhairt ar éagsúlacht riachtanais foghlaimeoirí agus freagairt dóibh" (CNOS, 2011). Léirítear é sin in acmhainní agus i modúil roghnacha Chnuaslaethanta roimhe seo a dearadh chun freastal ar riachtanais mhúinteoirí NTI ar fud na tíre. Ós rud é go raibh an cuimsiú mar fhócas ar ár gcnuaslá ar líne le déanaí, scrúdaigh múinteoirí NTI na hacmhainní seo a leanas chun tacú le cur chuige cuimsitheach i leith mhúineadh na Nuatheangacha lasachta.

- **Rochtain agus Dúshlán:** Rinne múinteoirí NTI iniúchadh ar an gcaoi ar féidir le pleanáil don fhoghlaim freagairt d'inathraitheacht na scoláirí i seomraí ranga teanga trína chinntiú go mbíonn eispéiris foghlama solúbtha go leor chun go mbeidh rochtain ag scoláirí ar an bhfoghlaim ag a leibhéal féin agus chun dúshlán a chur rompu ag an am céanna
- **Cláir Foghlama Leibhéal 2:** Rinne múinteoirí NTI iniúchadh ar Chláir Foghlama Leibhéal 2 agus ar shraith phleanála a dearadh chun a bheith solúbtha go leor chun gach scoláire a bheith san áireamh i bhfoghlaim ranga NTI, lena n-áirítear scoláirí a leanann Cláir Foghlama Leibhéal 2
- **Punann Teanga na Scoláirí:** D'fhiosraigh múinteoirí NTI Punann Teanga na Scoláirí agus conas is féidir í a fhorbairt chun tacú le turais foghlama aonair na scoláirí agus chun cultúr cuimsithe a thógáil sa seomra ranga NTI
- **Cúig Scil Teanga:** Rinne múinteoirí NTI iniúchadh ar acmhainn fhéintreoraithe chun straitéisí teagaisc a aimsiú a thacaíonn le rochtain agus le dúshlán sna cúig scil teanga.



*Clliceáil ar na íomhá
chun rochtain a fháil ar an acmhainn*

Na Nuatheangacha lasachta

FGL roghnach:

Tacaíonn na ceardlanna roghnacha seo a leanas le cur chuige cuimsitheach i leith an teagaisc i seomra ranga na Nuatheangacha lasachta.

- **Neamhspleáchas na scoláirí in NTI:** Sa taifeadadh seo dár n-imeacht fhoghlama ar líne le déanaí leis an aoichainteoir, an Dr Liam Printer, phléigh muid conas is féidir leas a bhaint as neamhspleáchas na scoláirí sa seomra NTI chun tacú le cultúr cuimsitheach agus chun tacú le forbairt spreagadh intreach i ngach scoláire.
- **Measúnú Foirmitheach in NTI:** Tacaíonn ár sraith d'acmhainní ar mheasúnú foirmitheach i Nuatheangacha lasachta le múinteoirí measúnú foirmitheach a chur i bhfeidhm ina gcleachtas laethúil chun tacú le gach scoláire aonair a gcuid foghlama a thuiscint agus a bhogadh ar aghaidh. Cuireann teicnící éifeachtacha an mheasúnaithe fhoirmithigh ar chumas múinteoirí freagairt do riachtanais aonair scoláirí san fhoghlaim agus cabhraíonn siad le cultúr cuimsitheach a chothú sa seomra ranga.



*Cliceáil ar na íomhá
chun rochtain a fháil ar an acmhainn*

**Níl cóip Ghaeilge ar fáil go fóill.*

Corpoideachas

Baineann cuimsiú le muintearas le sochaí éagsúil agus le bheith rannpháirteach inti. Tá timpeallacht chuimsitheach iomlánaíoch agus aithníonn sí an rannchuidiú uathúil a dhéanann duine aonair do shaibhreas pobail ilghnéitheach. Leagann cleachtas chuimsitheach an bonn le haghaidh rannpháirtíochta gach duine laistigh de phobal éagsúil.

Cruthaíonn cuimsiú sa seomra ranga timpeallacht ina mothaíonn gach scoláire go bhfuil tacaíocht intleachtúil agus acadúil acu agus ina leathnaítear braistint muintearas sa seomra ranga beag beann ar fhéiniúlacht, roghanna foghlama nó oideachas.

Cuireann an Chomhairle Náisiúnta um Oideachas Speisialta (CNOS) in Éirinn síos ar an gcuimsiú mar ‘...próiseas chun aghaidh a thabhairt ar éagsúlacht riachtanais na bhfoghlaimoirí agus chun freagairt dóibh. Baineann sé le fáil réidh le bacainní ionas go mbeidh gach foghlaimoir in ann an leas is mó a bhaint as ac(h)uid scolaíochta’ (CNOS, 2011)

“Tá sé mar aidhm ag sonraíocht Chorpoideachas na Sraithe Sóisearaí scoláirí a fhorbairt mar rannpháirtithe inniúla agus muinéineacha sa ghníomhaíocht choirp i raon gníomhaíochtaí coirp.” (Sonraíocht 135 uair an chloig, lch.5). Aithnítear go bhfuil soláthar clár leathan cothromaithe sa Chorpoideachas tábhachtach chun tacú le gníomhaireacht scoláirí áit a bhfuil ‘réimse comhthéacsanna, machnamh criticiúil agus rogha’ ar fáil, (Sonraíocht 135 uair an chloig, lch.4).

Tá cuimsiú i gcroílár an Chorpoideachais, sna roghanna curaclaim roimhe seo agus sa tsonraíocht nua 135 uair. Thacaigh foireann Chorpoideachais SSM le cleachtas chuimsitheach sa Chorpoideachas trí FGL agus trí ceardlanna roghnacha.

FGL 2021/2022

Mar chuid de FGL 2021/2022, dhírigh seisiún 3 ar dhaltaí a bhíonn ag plé leis an Sraith Shóisearach ag Leibhéal 2 a chuimsiú i gceachtanna corpoideachais príomhshrutha. Is féidir na hacmhainní gaolmhara go léir a fháil ar ár leathanach Genially.



*Cliceáil ar na íomhá
chun rochtain a fháil ar an acmhainn*

Corpoideachas

Daltaí a bhíonn ag plé le CFL2 sa Chorpoidéachas:

Físeán 1

Thaispeáin **an físeán seo** cur chuige na scoile seo maidir le pleanáil don chuimsiú sa Chorpoidéachas do scoláirí atá ag gabháil do chlár Leibhéal 1 agus/nó Leibhéal 2. Chuala muid ó na páirtithe leasmhara éagsúla ar nó comhordaitheoir RSO, Ceannaire an Corpoideachais agus an múinteoir ranga mar a chinntíonn cur chuige iomlánaíoch rath an chur chuige chuimsithigh.

Físeán 2

Thaispeáin **an físeán seo** cur chuige na múinteoirí ranga maidir le gnéithe ó ATFanna Leibhéal 2 a áireamh sa cheacht taobh le torthaí foghlama ó shonraíocht Leibhéal 3. Baineadh úsáid as an bhfoghlaim shrathach chun a chinntiú gur tugadh dúshlán cuí do na scoláirí ar fad sa cheacht agus go raibh deiseanna ag gach scoláire a gcuid foghlama a chur chun cinn.



Cliceáil ar na híomhanna thuas chun rochtain a fháil ar fhíseán 1 agus ar fhíseán 2

Seimineár Gréasáin Roghnacha:

Fómhar 2021 agus 2022

Ag an seimineár gréasáin a reáchtáladh i bhFómhar 2021, chulamar guth an mhúinteora ó scoileanna speisialta agus ó scoileanna príomhshrutha araon atá ag déanamh an ghearrchúrsa TSCS lena gcuid daltaí ó Leibhéal 2 agus Leibhéal 3. Bhí an dara seimineár ar siúl i bhFómhar 2022, agus múinteoirí ón mbliain roimhe sin ina dhiaidh sin. FGL féachaint conas a chuaigh siad chun cinn a gcleachtas cuimsitheach lena gcuid daltaí.

Is féidir teacht ar na taifeadtaí gaolmhara agus ar Phadlets do gach seimineár gréasáin thíos:

Seimineár Gréasáin 1: Fómhar 2021 -
Padlet agus Taifeadadh

Seimineár Gréasáin 2: Fómhar 2022 -
Padlet agus Taifeadadh

Inclusive practice in Physical Education				
Activity 1 What are the strengths of your practice in Physical Education, in relation to inclusion? Assessment at all events the length. Inclusion including expectations and progression of activities across periods. Open to all ideas. Links with Special Olympics and Para in Tallis Able to modify games very quickly if some students are not as confident as others and it is to have someone as treated and others as possible. Using with the inclusion of ability in teacher to deliver a PE programme.	Activity 2 What have I identified that would enhance my practice to support inclusion? Peer Teaching Integration of A&P with students with mainstream classes. Modified games and activities. Adapted equipment. Rich tasks that have layers of involvement. Peer teaching and peer assessment. Integration into learning and assessment. Understanding the DEPS.	Activity 3 How might planning support effective inclusion? Inclusion assuming you have a plan B and C just in case the first doesn't work. Helps teacher see where links are between the curriculum documents & how teacher can make the learning experience meaningful for ALL students in order to achieve associated learning outcomes. It allows to create a culture for a range of abilities and to prepare non-participation roles. Each strand can offer learning opportunities both at L2 & L3 where there is a link in the learning outcomes that each cohort can access, this can be incorporated by planning.	Activity 4 What do you think should be included on a PE Special Education equipment list? A positive equipment which all students can use, rather than offering an option piece of equipment which is specifically targeted to a student with a disability. Adaptable equipment and use this to enhance teaching and learning of all students. Search tools which focus on other senses and use touch to compensate for hearing and sight through other students' experiences. Balloons Short and low balance beam. Ball with a soft surface. Equipment Balloons Soft ball.	Additional thoughts, comments, feedback or useful resources New idea for a H&ET worksheet! A&P - SEN-SELF-REGULATION. Links pages. Additional thoughts, comments, feedback or useful resources. Consultation for new specification closes on 5th November.

Na hEalaíona sa tSraith Shóisearach



Tá sé mar aidhm ag na hEalaíona sa tSraith Shóisearach múinteoirí na sraithe sóisearaí i ngach ábhar a spreagadh, tacú leo agus iad a chumasú chun dul i ngleic leis na healaíona agus leis an bhfoghlaim agus cur lena saol dá réir. Déanaimid ár ndícheall deiseanna agus eispéiris chuimsitheacha a fhorbairt trí imeachtaí inrochtana a chuireann ar chumas gach duine páirt iomlán a ghlacadh.

Sheol foireann na nEalaíon sa tSraith Shóisearach a gclár Roghnach Samhraidh 2023 do mhí an Mheithimh. Tá na ceardlanna seo ar fáil do mhúinteoirí ó gach disciplín ábhair. Tá réimse leathan ceardlann thar lá amháin, dhá lá agus trí lá in áiteanna éagsúla ar fud na tíre, ag tairiscint rogha iontach de cheardlanna ó thaithí i gcomhpháirtíocht le healaíontóirí ó fhoirmeacha ealaíne éagsúla.

Chun coinneáil suas chun dáta leis an méid atá ar fáil don earrach agus don samhradh, cláraigh **dár liosta seachadta** agus má tá aon cheist agat ná bíodh aon leisce ort ríomhphost a sheoladh chugainn ag info@artsinjuniorcycle.ie

Tugaimid cuireadh duit freisin breathnú ar ár **suíomh gréasáin** áit a bhfaighidh tú podchraoltaí agus gearrscannáin ina mbíonn réimse de chleachtóirí na n-ealaíon éagsúil ag caint linn faoina gcuid oibre – na cineálacha ceisteanna a chuireann siad orthu féin, an taighde a dhéanann siad, an chaoi a dtéann siad i ngleic le réiteach fadhbanna agus conas a chuireann siad a dteachtairacht in iúl do lucht féachana. Tá rud éigin ann i ndáiríre do gach duine anseo chun fiosracht a spreagadh agus chun inspreagadh a fháil! Cuimsíonn ár n-eispéiris foghlama gairmiúla prionsabail agus príomhscileanna Chreat na Sraithe Sóisearaí, ag tairiscint réimse leathan eispéiris foghlama do chách agus ag cur deiseanna ar fáil do rannpháirtithe a bheith cruthaitheach agus nuálach. Táimid ag tnúth le bualadh leat!



*Clliceáil ar na íomhá thuas
chun dul chuig an suíomh gréasáin*



Na hEalaíona sa tSraith Shóisearach Ceardlanna Roghnacha don Samhradh 2023



Teideal	Ceardlann	Dáta & Áit	I gcomhpháirt le
Translations	Introduction to Socially Engaged Art	Dé Máirt 6 Meitheamh Stoneyford Community Centre, Co. Chill Chainnigh	Arts Office Kilkenny County Council
Rhythm & Moves	Dance Workshop	Dé Máirt & Dé Céadaoin 6 & 7 Meitheamh Irish World Academy of Music & Dance, Ollscoil Luimnigh	IRISH WORLD ACADEMY OF MUSIC AND DANCE DÁMHI CHIRIUNNE ÉIREANN SINCE AGOS 2002
Lights, Camera, Action!	A Film Production Workshop	Dé Céadaoin, Déardaoin & Dé hAoine, 7, 8 & 9 Meitheamh Ionad Oideachais Chill Chainnigh	YIFM Young Irish Film Makers
The Magic of Musicals	Musical Theatre Workshop	Déardaoin & Dé hAoine, 8 & 9 Meitheamh Gaiety School of Acting, Baile Átha Cliath	GSA GAIETY SCHOOL OF ACTING
Contemporary Life Drawing	Life Drawing Workshop	Dé Luain & Dé Máirt 12 & 13 Meitheamh Royal Hibernian Academy of Arts, Baile Átha Cliath	RHA ROYAL HIBERNIAN ACADEMY OF ARTS
Your Story Starts Here	Creative Writing Workshop	Dé Luain & Dé Máirt 12 & 13 Meitheamh Museum of Literature Ireland, Baile Átha Cliath	MOLI Museum of Literature Ireland
Unearthing the Past	A Hands-On Archaeology Experience	Dé hAoine, 16 Meitheamh Bective Abbey, An Mhí	SIA THE SCHOOL OF IRISH ARCHAEOLOGY Exploring the Past with our Future
Figurative Oil Painting	Oil Painting Workshop	Dé Luain & Dé Máirt 19 & 20 Meitheamh Royal Hibernian Academy of Arts, Baile Átha Cliath	RHA ROYAL HIBERNIAN ACADEMY OF ARTS
Do Your Own Thing!	Explore the Creative Process through word and image	Déardaoin & Dé hAoine, 22 & 23 Meitheamh Irish Museum of Modern Art, Baile Átha Cliath	IMMA ÁRAS NA hEALÁINE IRISH MUSEUM OF MODERN ART



www.artsinjuniorcycle.ie

[@JuniorCycleArts](https://www.instagram.com/JuniorCycleArts)

Chun clárú do cheardlann cliceáil ar an íocón nó scanadh an cód QR

Na hEalaíona sa tSraith Shóisearach



ETI(E)M sa tSraith Shóisearch



Is í an fhís don ETI(E)M sa tSraith Shóisearach eispéiris shaibhir ETI(E)M FGL a chur ar fáil do mhúinteoirí na sraithe sóisearaí de réir na gcaighdeán náisiúnta agus idirnáisiúnta is fearr; Leis an soláthar seo, beifear in ann freagairtí idirdhisciplíneacha a thabhairt ar dhúshláin shochoíocha i gcomhthéacsanna ábhair, sonracha agus traschuraclaim.

Is é seo an dara bliain den tionscnamh 'ETI(E)M á Chur i nGníomh i Scoileanna'. Seoladh ar dtús é chun tacú tuilleadh le forbairt smaointeoireachta ETI(E)M i scoileanna, toisc gur thug na torthaí foghlama sna sonraíochtaí deis do mhúinteoirí cabhrú le scoláirí foghlaim sa seomra ranga a nascadh le comhthéacsanna an tsaoil mhóir.

I mí Mheán Fómhair 2022, thug foireann SSM ETI(E)M cuireadh do scoileanna páirt a ghlacadh sa tionscnamh. Roghnaíodh os cionn 30 scoil as gach cearn den tír agus rinneadh ionadaíocht ar gach réigiún sa tionscnamh seo. I measc na roghanna bhí meánscoileanna, gairmscoileanna, scoileanna pobail agus scoileanna cuimsitheacha. I measc an réimse scoileanna a roghnaíodh chun páirt a ghlacadh bhí scoileanna measctha, aonghnéis, scoileanna speisialta, scoileanna DEIS agus scoileanna nach scoileanna DEIS iad agus cuireadh tacaíocht ar fáil do mhúinteoirí chun freastal ar riachtanais agus ar chumais foghlama éagsúla a gcuid scoláirí. I mbliana, fuair an tionscnamh tacaíocht ó fhoirne na n-Ábhar, na gClár Foghlama CFL1/CFL 2 agus na Folláine.

Thug an tionscnamh 'ETI(E)M á Chur i nGníomh i Scoileanna' am agus deis do mhúinteoirí comhoibriú idir múinteoirí ar scoil ó dhisciplíní ábhair éagsúla. Bhí anáthas orainn múinteoirí Eolaíochta, Mata, Teicneolaíochtaí, Tíreolaíochta, Amharc-Ealaíne, Béarla agus Eacnamaíocht Bhaile a bheith linn.

Tugadh deis do mhúinteoirí a dtuiscint ar ETI(E)M a dhoimhniú agus smaoineamh ar bhealaí chun rogha agus guth na scoláirí a spreagadh. Tugadh tacaíocht do na múinteoirí chun cabhrú le scoláirí naisc bhríocha agus bharántúla a dhéanamh idir an fhoghlaim in ábhair éagsúla. Mar thoradh air sin, chuir scoláirí agus múinteoirí i bhfeidhm ina scoil Tionscadal beag ETI(E)M á Chur i nGníomh, agus tugadh tacaíocht do scoláirí foghlaim sa seomra ranga a nascadh le saincheisteanna agus le fadhbanna sochoíocha an tsaoil mhóir.

ETI(E)M sa tSraith Shóisearch



I mí Aibreáin 2023, d'fhreastail grúpa ionadaithe ar a raibh scoláirí agus mhúinteoirí ó gach scoil ar an ócáid 'Ceiliúradh na Foghlama' sa Tulach Mhór. Deis a bhí anseo do mhúinteoirí agus do scoláirí a gcuid foghlama a roinnt óna rannpháirtíocht sa tionscnamh seo agus iniúchadh a dhéanamh ar thionscadail eile ETI(E)M á Chur i nGníomh. Tugadh deis do scoláirí agus do mhúinteoirí machnamh a dhéanamh ar a dtaithí féin maidir le páirt a ghlacadh i bhfoghlaim ETI(E)M i rith an lae. Ghlac scoláirí páirt i réimsí éagsúla trína dtionscadail ghnímh, lena n-áirítear bithéagsúlacht, tógáil a nglasbhealaigh áitiúil, lárionaid sonraí, mearfhaisean agus inbhuanaitheacht, slándáil bhia, fuinneamh inbhuanaithe, agus uisce. Bhí gach tionscadal ina léiriú ar chomhthéacs a scoile féin de réir mar a rinne scoláirí naisc le dúshlán sochaíoch a bhain lena bpobal áitiúil scoile. Rinne go leor de na scoileanna naisc lena bpobal áitiúil agus rinne cuid acu naisc le gnólachtaí áitiúla agus le bunscoileanna.

Tugadh deis do scoláirí agus do mhúinteoirí páirt a ghlacadh i níos mó foghlama agus smaointeoireachta ETI(E)M, a bhuí lenár gcomhpháirtithe ETI(E)M, ADAPT, AMGEN, BIAZA agus Scoileanna Domhanda WorldWise, a d'óstáil ceardlanna ar an lá.

Tá tuilleadh eolais agus **roinnt acmhainní** ar fáil ar ár suíomh gréasáin. D'fhéadfaidís a bheith úsáideach chun smaointeoireacht ETI(E)M a spreagadh i do sheomra ranga.



Dathanna

Is glas iad na cnoic atá i bhfad uainn,
Is gorm iad na tonnta i gcéin,
Nach buí iad na bláthanna sléibhe,
Nach bán iad an eala is an néal.
Is dearg í an tine agus fearg uirthi,
Is liath é an cat ina shuí,
Nach corcra é an bláth ar an bportach,
Nár bh iontach é an saol mar a bhí.
Is dubh í an oíche sa gheimhreadh,
Is geall iad na réaltaí sa spéir,
Nach órga é an solas sa samhradh,
Nach uaine mo chos insan fhéar.
Is donn iad mo shúile sa scáthán,
Is bán iad na fiacla i mo bhéal,
Nach deas le Dia na dathanna,
Cibé cén dath atá ort féin!

Patricia Forde



An tSraith Shóisearach do Mhúinteoirí

Junior **CYCLE**
for teachers

Monaghan Education Centre,
Armagh Road,
Monaghan.
+353 (0) 47 74008



[@JCforTeachers](https://twitter.com/JCforTeachers)



<http://www.jct.ie>