



# Atlantach Domhain na hÉireann

## Acmhainn don Seomra Ranga

Staidéar Gnó & Tír Eolaíocht



[rte.ie/learn](http://rte.ie/learn)

An tSraith Shóisearach do Mhúinteoirí  
Junior**CYCLE**  
for teachers



ÚDARÁS  
CRAOLACHÁIN  
NA hÉIREANN

BROADCASTING  
AUTHORITY  
OF IRELAND

SeaFever  
PRODUCTIONS



Pictiúr: Cóipcheart George Karbus

### Intreoir

D'eascair an acmhainn seo as comhoibriú idir an tSraith Shóisearach do Mhúinteoirí (SSM), RTÉ agus Údarás Craolacháin na hÉireann (BAI) agus fiosraíonn sé an phríomhfhoghlaim agus na ceisteanna tábhachtacha a ardaíodh sa tsraith faisnéise dhá chlár 'Atlantach Domhain na hÉireann'. Thug Údarás Craolacháin na hÉireann tacaíocht airgid don chlár faisnéise seo agus ba é Ken Ó Súilleabháin ó Sea Fever Productions a láithrigh agus a stiúir é. Bunaíodh é ar Leanúnach Phrionsabail na Forbartha (Oideachas um Fhorbairt Inbhuanaithe) a dhíríonn ar ghnéithe eacnamaíochta, comhshaoil agus sóisialta den ESD.

Is sainseirbhís tacaíochta um fhorbairt ghairmiúil leanúnach (FGL) de chuid na Roinne Oideachais agus Scileanna í an tSraith Shóisearach do Mhúinteoirí (SSM). Bunaíodh an tSraith Shóisearach do Mhúinteoirí chun múinteoirí a spreagadh, tacaíocht a chur ar fáil dóibh agus iad a chumasú chun oideachas na sraithe sóisearaí in Éirinn a athrú ó bhonn. Is rialtóir ábhar do sheirbhísí craoltóireachta na hÉireann é Údarás Craolacháin na hÉireann (ÚCÉ/BAI). I measc feidhmeanna ÚCÉ áirítear Cóid agus Rialacha a cheadúnú, monatóireacht a dhéanamh orthu, iad a fhorbairt agus tacú le forbairt na hearnála. Lena chois sin uile, cuireann sé maoiniú léiriúcháin ar fáil do chlár d'ardchaighdeán ar chultúr, oidhreacht agus taithí na hÉireann ón airgead a bhailítear trí tháille an cheadúnais teilifíse. Tá an ÚCÉ tiomanta chun níos mó den ábhar seo a chur ar fáil do lucht féachana na hÉireann agus cabhraíonn na sainacmhainní seo don tsraith shóisearach leo an sprioc sin a bhaint amach.

Is cuid de thionscnamh níos mó é seo chun léiriúchán Éireannach d'ardchaighdeán a thabhairt isteach sna seomraí ranga chun cur leis an bhfoghlaim agus bunscileanna inniúlachta sna meáin a chothú i measc daoine óga.

Agus an acmhainn seo á forbairt acu, chomhoibrigh foirne Staidéar Gnó agus Tíreolaíochta SSM chun eispéiris shaibhre foghlama a chruthú a chuirfeadh leis na Sonraíochtaí don dá ábhar agus ar dhóigh níos ginearálta, le Creat na Sraithe Sóisearaí 2015. Níor cruthaíodh na hacmhainní seo le húsáid ceann i ndiaidh a chéile ach ina áit sin chun cabhrú le heispéiris foghlama a chruthú a rachaidh chun tairbhe scoileanna aonair ina gcomhthéacs féin.

De réir mar a fhiosraíonn tú an acmhainn seo, is féidir go n-aithneofá naisc fhéideartha le topaicí eile i réimsí eile foghlama laistigh den tsraith shóisearach. Síos tríd an acmhainn, cuirtear naisc leis na gearrthóga ábhartha ó Atlantach Domhain na hÉireann ar fáil agus is féidir teacht ar an gclár faisnéise ina iomlán ar RTÉLearn. Cuir in iúl dúinn conas a éiríonn leat na hacmhainní seo ar na meáin shóisialta a úsáid trí @JCforTeachers agus @BAItweets.

## OIDEACHAS UM FHORBAIRT INBHUANAITHE: COMHTHÉACS NA hÉIREANN

Dearadh an acmhainn seo chun cur leis an **Straitéis Náisiúnta ar Oideachas um Fhorbairt Inbhuanaithe (OFI)** a thionscain an Roinn Oideachais agus Scileanna (ROS), i gcomhar le príomhshealbhóirí eile agus seoladh é in 2014. Cuireann sé creat ar fáil inar féidir le hearnáil an oideachais cabhrú agus cur le todhchaí níos inbhuanaithe ar leibhéil éagsúla: leibhéal aonair, pobail, áitiúil, náisiúnta agus idirnáisiúnta. Tá sé seo ar cheann de na príomhstraitéisí a chuireann bonn agus taca faoin bPlean Gníomhaíochta don Oideachas 2016-2019. Cuireann sé freisin le **Plean Forfheidhmithe Náisiúnta 2018-2020 na Spriocanna Forbartha Inbhuanaithe**, tionscnamh don Rialtas uile chun todhchaí níos fearr agus níos inbhuanaithe do chách a bhaint amach agus ba iad Spriocanna Forbartha Inbhuanaithe na Náisiún Aontaithe (SFInna) a chuir bonn eolais faoi.



### Spriocanna Forbartha Inbhuanaithe NA

Cabhraíonn an acmhainn seo againn leis an aidhm atá ag an Straitéis Náisiúnta Oideachais um Fhorbairt Inbhuanaithe chun cinntiú go gcuireann oideachas le forbairt inbhuanaithe trí fhoghlaiméirí a chumasú chun an t-eolas cuí (**cad é**), na príomh-mheonta agus na príomhscileanna (**conas**) agus na luachanna (**cén fáth**) a chur ar fáil dóibh a spreagfaidh iad agus a chuirfidh ar a gcumas ar feadh a saoil a bheith ina saoránaigh ghníomhacha a dhéanann beart ar son todhchaí níos inbhuanaithe. Díríonn an acmhainn seo ar thacaíocht a chur ar fáil do scoláirí agus iad ag fiosrú ceisteanna comhshaoil, sóisialta agus eacnamaíochta; pléitear ceisteanna ar ábhair bhuartha iad go háitiúil, go náisiúnta agus go hidirnáisiúnta, úsáidtear réimse de theicnicí oideolaíochta a chuireann foghlaim ghníomhach agus rannpháirtíochta chomh maith le forbairt príomh-mheonta agus príomhscileanna chun cinn agus a chabhraíonn le scoláirí a nguth a fhorbairt maidir le sochaí a atreorú i dtreo forbairt inbhuanaithe.

## OIDEACHAS UM FHORBAIRT INBHUANAITHE: NASCADH LEIS AN tSRAITH SHÓISEARACH

Cruthaíodh agus forbraíodh an acmhainn seo ar bhonn traschuraclaim idir dhá fhoireann SSM. De bhrí go raibh sé i gceist gné thraschuraclaim a bheith san acmhainn seo, b'iad na ceithre ráiteas foghlama is fiche, a chuireann síos ar chroífhoghlaim na sraithe sóisearaí, an pointe tosaigh chun teacht ar eispéiris foghlama do scoláirí. Tá na ceithre ráiteas is fiche, a bunaíodh ar na hocht bprionsabal, lárnach sa phleanáil d'eispéireas na scoláirí ar an tsraith shóisearach agus cinnteoidh scoileanna go mbíonn na ráitis foghlama uile mar aon leis na hocht bpríomhscil sna cláir a chuirtear ar fáil dá scoláirí sa tsraith shóisearach. Agus an acmhainn á dearadh, shainnithin an fhoireann trí ráiteas foghlama a raibh an OFI taobh thiar díobh agus a bhí freisin ina gcuid lárnach de shonraíochtaí a gcuid ábhar

### Ráitis Foghlama 7:

**Tá meas ag an scoláire ar a bhfuil i gceist le bheith ina s(h)aoránach gníomhach, le cearta agus dualgais i gcomhthéacsanna áitiúla agus i gcomhthéacsanna níos leithne**

Tuigim an chaoi ina n-oibríonn rialtas agus polaitíocht in Éirinn agus in áiteanna eile. Tuigim, mar shaoránaigh, go bhfuil cearta agus freagrachtaí againn ar fad. Tá meas agam ar chearta na mionlach sa tsochaí. Mothaím spreagtha nuair a fhoghlaimim faoi bhealaí inar féidir le saoránaigh gníomhacha cuidiú le domhan níos fearr a chruthú, laistigh dá bpobail áitiúla agus sa domhan mór. Táim ábalta agus toilteanach machnamh go cúramach faoi nithe a bhaineann liomsa nó le mo phobal, agus gníomhú chun athruithe a chruthú ina leith.

### Ráitis Foghlama 9:

**Tuigean an scoláire bunús agus tionchair ghnéithe sóisialta, eacnamaíocha agus comhshaoil an domhain mórthimpeall uirthi/air**

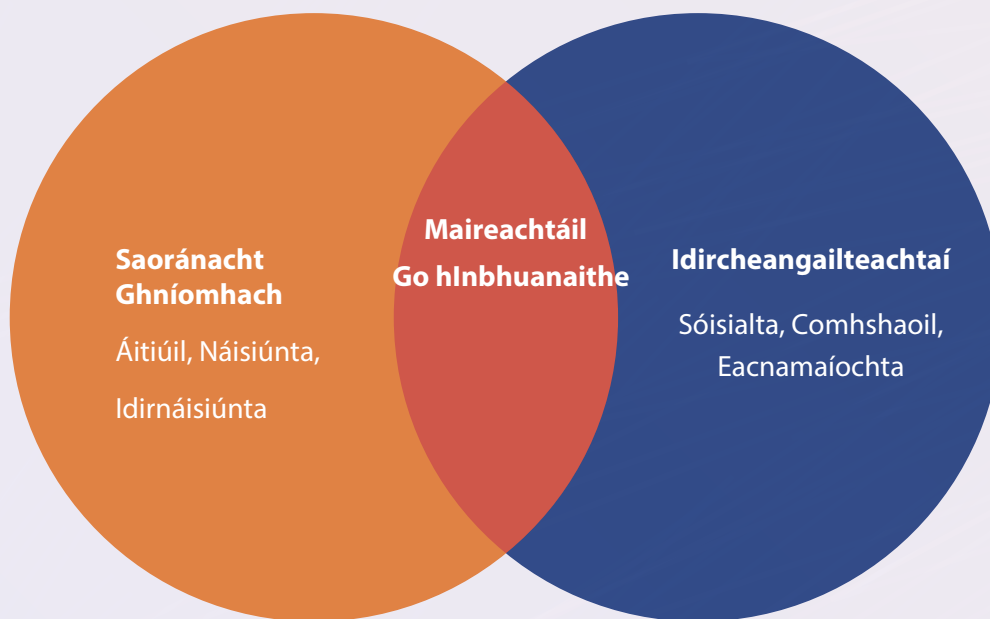
Is féidir liom cur síos ar phróisis nádúrtha atá mar chúis le hathrú sa tírdhreach nádúrtha. Tuigim go minic go n-athraíonn daoine ata ag maireachtaíl agus a bhfuil slí maireachtaála acu an tírdhreach agus go dtarlaíonn sé seo i mo dhúiche féin chomh maith le timpeall an domhain. Tuigim an nasc idir an tírdhreach atá ag athrú agus an saol daonna. Tuigim freisin go nascann na hathruithe seo, chomh maith le gníomhachtaí polaithíochta agus cultúrtha, doine, áiteanna agus réigiúin agus go gcuireann na naisc seo deiseanna iontach ar fáil ach dúshlán freisin.

### Ráitis Foghlama 10:

**Tá an fheasacht, an t-eolas, na scileanna, na luachanna agus an t-inspreagadh ag an scoláire le maireachtaíl go hinbhuanaithe**

Tuigim go bhfuil an dúlra go hálainn agus go bhfuil sé an-suntasach agus an-tábhachtach i saol na daoine uile ar an gcruinne. Glacaim freagracht as na roghanna a dhéanaim faoin gcaoi ina mairim agus go bhfuil impleachtaí ag na roghannaseo don timpleallacht agus don chaighdeán beatha i mo dhúiche agus sa domhan mór. Déanaim iarracht "smoineamh ar an domhain agus gníomhú ar an dúiche". Is féidir liom cuidiú le mo phobal a pháirt a ghlacadh i bhfeabhsú ár dtimpeallachta ach feicim go bhfuil ábhair imní eile mar chúram ar phobail eile agus déanaimse iarracht iad sin a chur san áireamh.

Bunaithe ar na sonraíochtaí ábhair agus ar na ráitis foghlama a aimsíodh, shainnithin na foirne trí réimse a ndéanfaí fiosrú orthu san acmhainn: Saoránacht Ghníomhach, Idircheangailteachtaí agus Maireachtaíl Go hInbhuanaithe.



Rinneadh cinneadh an acmhainn a struchtúru chun comhoibriú traschuraclaim a chur chun cinn, nuair is féidir, idir múinteoirí Staidéar Gnó agus Tíreolaíochta. Tá ceithre rannán san acmhainn atá éagsúil ach a chuireann le chéile

- - Intreoir chuig na Príomhchoincheapa
- Aonad Foghlama Staidéar Gnó
- Aonad Foghlama Tíreolaíochta
- Machnamh ar na Príomhchoincheapa

Tá an intreoir bunaithe ar thrí chinn de na ceithre ráiteas foghlama is fiche agus is féidir le múinteoirí Staidéar Gnó nó Tíreolaíochta nó an dá roinn iad a fhiosrú i gcomhar lena chéile. Áirítear san acmhainn fosta dhá aonad foghlama inmholta – ceann amháin don Staidéar Gnó agus ceann eile don Tíreolaíocht, ar forbraíodh iad araon ag úsáid torthaí foghlama ó na sonraíochtaí ábhair cuí.

Tugann an ceithre rannán deiseanna le haghaidh measúnú leanúnach, chun príomhscileanna a fhorbairt agus chun tuiscint an scoláire a fhorbairt chomh maith i dtaobh roinnt de na Spriocanna Forbartha Inbhuanaithe.



Atlantach Domhain na hÉireann – Acmhainn don Seomra Ranga



## NA SPRIOCANNA DOMHANDA

Don Fhorbairt Inbhuanaithe



Cliceáil ar an nasc thíos chun físeán gairid bolscaireachta ar Atlantach Domhain na hÉireann a fheiceáil:

<https://www.rte.ie/learn/2019/0207/1028159-irelands-deep-atlantic/>

B'fhiú é seo a thaispeáint do scoláirí chun léargas a thabhairt dóibh ar an gclár agus cad é ar chóir a bheith ag dréim leis ó na gearrthóga.

# OIDEACHAS UM FHORBAIRT INBHUANAITHE: AONAD INTREORACH

*Nach Amaideach Go dTugaimid An Talamh Ar An bPláinéad Seo.*

## RÁITIS FOGHLAMA

**Ráitis Foghlama 7:** Tá meas ag an scoláire ar a bhfuil i gceist le bheith ina s(h)eoránach gníomhach, le cearta agus dualgais i gcomhthéacsanna áitiúla agus i gcomhthéacsanna níos leithne.

**Ráitis Foghlama 9:** Tuigeann an scoláire bunús agus tionchair ghnéithe sóisialta, eacnamaíocha agus comhshaoil an domhain mórtimpeall uirthi/air.

**Ráitis Foghlama 10:** Tá an fheasacht, an t-eolas, na scileanna, na luachanna agus an t-inspreagadh ag an scoláire le maireachtáil go hinbhuanaithe.

### Reamheolas á ghníomhachtú:







Gearrthóg a hAon: Ab tOllamh Andy Wheeler agus an Taiscéalaí Ceilteach.

<https://www.rte.ie/learn/2019/0401/1039867-clip-1-celtic-explorer/>

## EISPÉIREAS FOGHLAMA

Sa ghearrthóg thuas, cloisfidh tú ón Ollamh Andy Wheeler ó COC. Tá an tOllamh Wheeler ag obair le foireann an Taiscéalaí Cheiltigh, soitheach taiscéalaíochta muirí na hÉireann.

Agus tú ag breathnú ar an bhfíseán, breac síos an rud a Fheiceann tú, a Chloiseann tú, a Smaoiníonn tú agus a Mheabhraíonn tú. Agus an físeán feicthe agat agus na boscaí thíos líonta agat, roinn do chuid smaointe le do chomhghleacaí. Tógfaidh do mhúinteoir aiseolas ón rang agus iarrtar ort machnamh a dhéanamh ar na smaointe tosaigh sin agat le linn duit a bheith ag plé leis na hábhair san acmhainn seo.

## FEICIM, CLOISIM, SMAOINÍM, MEABHRAÍM

FEICIM



CLOISIM



SMAOINÍM



MEABHRAÍM





### Nóta don mhúinteora

Tá an Taiscéalaí Ceilteach ar an gceann is mó de dhá shoitheach taighde ar leis an Stát iad a reáchtálann Foras na Mara. Is gné riachtanach dár gcuid foghlama sa tsraith shóisearach an taighde agus bíonn cuid mhór deiseanna againn taighde a dhéanamh i réimsí ar díol spéise againn iad. Cabhraíonn sé le roinnt de na príomhscileanna a fhorbairt lena n-áirítear, mé féin a bhainistiú, a bheith cruthaitheach, a bheith liteartha, agus eolas agus smaointeoireacht a bhainistiú

Smaointe a chur in iúl go soiléir agus le cruinneas

Cinntí ciallmhara a dhéanamh, spriocanna pearsanta a shocrú agus a bhaint amach, a bheith in ann athmhachnamh a dhéanamh ar mo chuid foghlama féin



A bheith fiosrach; Eolas agus sonraí a bhailiú, a chlárú, a eagrú agus a mheas; Smaoineamh go cruthaitheach agus go criticiúil; Athmhachnamh agus meastóireacht ar mo chuid foghlama; Teicneolaíocht dhigiteach a úsáid chun ábhar a rochtain, a bhainistiú agus a chomhroinnt

Roghanna a fhiosrú

Atlantach Domhain na hÉireann – Acmhainn don Seomra Ranga

## Eispéiris Foghlama: Forbairt a dhéanamh ar Scileanna Taighde

Ag tosú

Eolas a bhailiú

Meastóireacht agus anailís a dhéanamh

Nuair a dhéanaimid taighde, bailímid eolas ar thopaic, réimse nó ceist ar leith ar mhaith linn níos mó eolais a fháil faoi. Is féidir eolas a bhailiú ó réimse leathan foinsí agus tá sé riachtanach go ndéanaimid meastóireacht agus anailís ar ár gcuid torthaí. Ar an dóigh sin, ní hionann taighde a dhéanamh agus eolas a lorg go díreach. Breathnaigh ar an bhfíseán a dhíríonn ar na príomhchéimeanna sa taighde agus breac síos roinnt de na rudaí tábhachtacha ar chóir cuimhneamh orthu agus taighde á dhéanamh. Roinn iad sin le do ghrúpa agus pléigh cén fáth a measann tú iad a bheith tábhachtach.

## TAIGHDE A DHÉANAMH



Taighde in Atlantach Domhain na hÉireann le Ken Ó Súilleabháin

<https://www.rte.ie/learn/2019/0401/1039869-research-in-irelands-deep-atlantic-with-ken-osullivan/>

Nóta don mhúinteoir:

Nóta don mhúinteoir: Ag an bpointe seo, is féidir ceann de na tacaí éagsúla taighde atá curtha ar fáil ag foirne difriúla SSM a úsáid. Is samplaí iad na naisc seo a leanas ar féidir gur mhaith leat iad a úsáid: Taighde a dhéanamh: <https://youtu.be/5D19Z7Fo-kA> Spriocanna Taighde a shocrú: <https://youtu.be/ylyn33HcqIM> Lontaofacht a sheiceáil: <https://youtu.be/5bpc3LvD8-I> Torthaí a mheas: <https://youtu.be/j6mX0CalsAA>

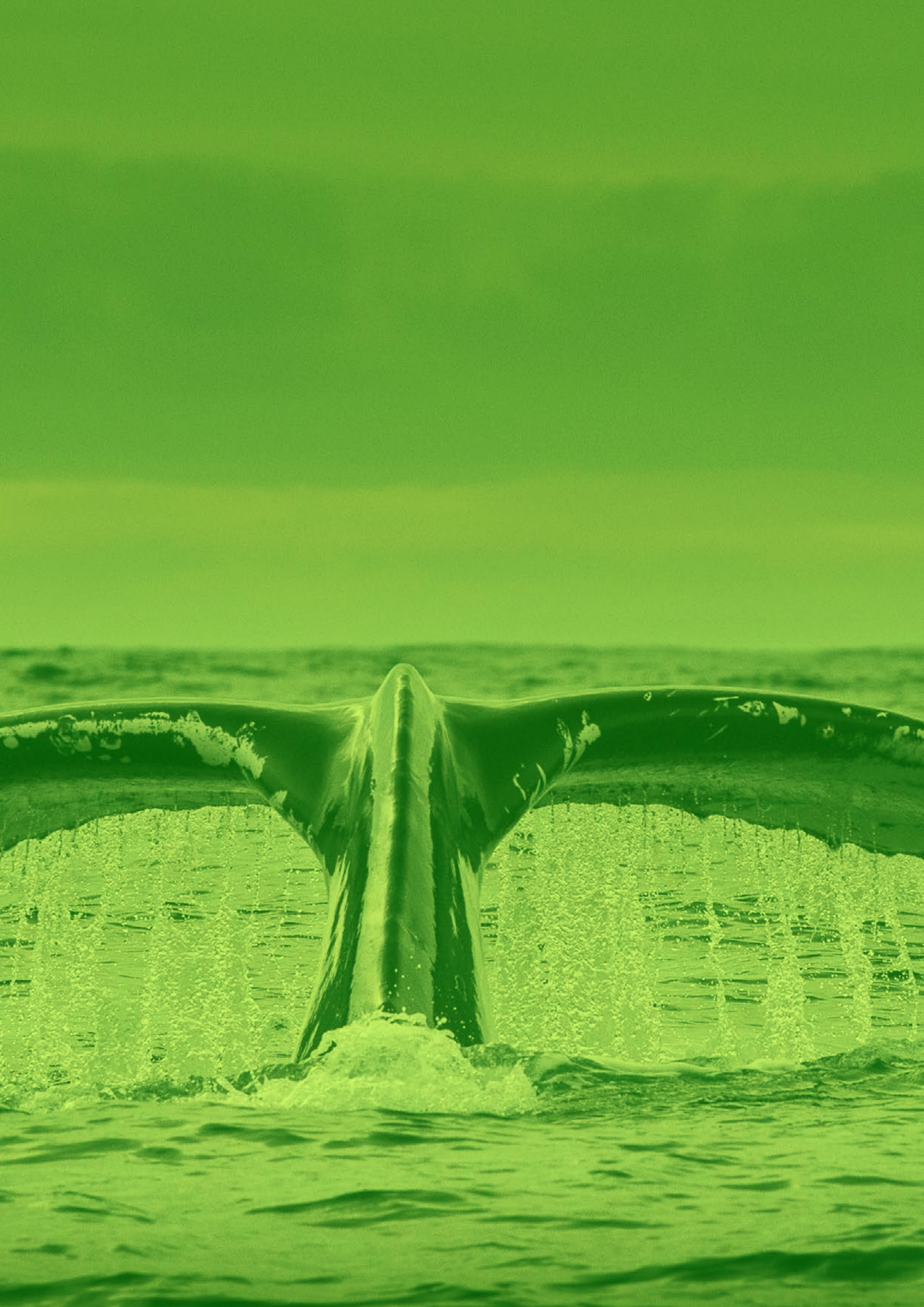
Anois, trí bhreathnú ar an bhfíseán gairid seo ó na Náisiúin Aontaithe fiosróimid na Spriocanna Forbartha Inbhuanaithe: <https://www.youtube.com/watch?v=5G0ndS3uRdo> Agus tú ag breathnú ar an bhfíseán seo, breac síos cén fáth, i do bharúil, a bhfuil siad seo tábhachtach dúinn sa lá atá inniu ann.

Iarrtar ar na scoláirí ansin ceann amháin de na SFIanna a roghnú ó na cinn a chuir an múinteoir ar fáil. Spreagtar iad chun na gníomhartha éagsúla a fhiosrú faoi na spriocanna forbartha inbhuanaithe ag tosú le [www.globalgoals.org](http://www.globalgoals.org) agus ansin taighde a dhéanamh ag díriú ar:

## CONAS A BHAINNEANN AN SPRIOC INBHUANAITHE SEO LENA SAOL?



Téann scoláirí i ngrúpa nua le scoláirí eile a roghnaigh an SFI céanna agus comhoibríonn siad le chéile ar chur i láthair gairid don rang agus na pointí is tábhachtaí ina gcuid taighde á roinnt acu.



## AONAD FOGHLAMA AN STAIDÉIR GHNÓ:

Spreagann an staidéar gnó an scoláire le tuiscint níos fearr a fháil ar an tionchar a bhíonn ag tosca eacnamaíocha agus sóisialta ar a shaol. Fiosraíonn an staidéar gnó an t-idirspheáchas atá ann idir rathúnas eacnamaíochta, folláine shochoaíoch agus an comhshaol agus spreagann sé an scoláire chun smaoineamh agus gníomhú mar a bheadh saoránach freagrach agus eiticíúil ann. Is é aidhm an staidéir ghnó spéis an scoláire a mhúscailt sa timpeallacht ghnó agus sa chaoi a mbíonn sé ag plé léi. Forbraíonn sé scileanna, eolas, meonta agus iompraíocht a chuireann ar a chumas cinntí eolasacha freagracha a dhéanamh leis na hacmhainní uile atá ar fáil dó, ag cinntiú a leasa féin agus leas na sochaí, agus ag an am céanna é a bheith ag éirí níos féinfheasaí mar fhoghlaimeoir.

Díríonn an tsonraíocht do staidéar gnó na sraithe sóisearaí ar thuiscint an scoláire ar an timpeallacht ghnó a fheabhsú agus ar scileanna don saol, don obair agus do staidéar breise a fhorbairt trí na trí shnáithe idirnasctha: Airgeadas pearsanta, Fiontraíocht agus Ár nGeilleagar. Is cuid de rannpháirtíocht agus d'fhoghlaim an scoláire í a thaithí ar na snáitheanna agus iad comhtháite go hiomlán ina chéile.

**Airgeadas Pearsanta:** Díríonn Airgeadas Pearsanta ar an scoláire a bheith ag forbairt sraith scileanna, eolais agus luachanna a chuireann ar a chumas cinntí eolasacha a dhéanamh chun a chuid acmhainní airgeadais a bhainistiú go héifeachtach agus go freagrach.

**Fiontraíocht:** Spreagann Fiontraíocht an scoláire chun deiseanna a shainaithint agus iad a thiontú ina ngníomhaíochtaí praiticiúla spriocdhírthe taobh istigh den ghnó agus den tsochaí i gcoitinne trína thuiscint, a scileanna agus a luachanna a fhorbairt agus a úsáid. Forbraíonn sí buntuisceant an scoláire ar fheidhmeanna airgeadais, margaíochta agus oibriúcháin eagraíochta.

**Ár nGeilleagar:** Cuireann Ár nGeilleagar ar chumas an scoláire an caidreamh dinimiciúil idir cúrsaí eacnamaíochta go háitiúil, go náisiúnta agus go hidirnáisiúnta a thuiscint. Forbraíonn sé cumas an scoláire chun bunchoincheapa eacnamaíochta a shainaithint agus a thuiscint faoi mar a bhaineann siad le hairgeadas pearsanta, le fiontraíocht agus le geilleagar na hÉireann.

San aonad foghlama seo, beidh múinteoirí ag fiosrú saoránacht ghníomhach, ina mbeidh scoláirí ag fiosrú cinnteoireacht eolasach agus fhreagrach agus ag machnamh ar an idircheangailteacht idir na gnéithe sóisialta, timpeallachta agus eacnamaíocha de shaol an ghnó. Agus é sin á dhéanamh acu, beidh deis ag na scoláirí tuairimí eolasacha a fhorbairt ar thopaic na forbartha inbhuanaithe. Dearadh an t-aonad foghlama chun tógáil ar réamheolas na scoláirí agus eolas agus tuiscint scoláirí a fhorbairt do réimsí eile staidéir sa toadhchá. Is féidir go ndéanfadh scoláirí nasc freisin lena gcuid foghlama in ábhair eile.

Cabhróidh na gníomhaíochtaí san Aonad Foghlama seo le scoláirí tuiscint níos fearr a fháil ar SFI 12, tomhaltas freagrach. Leagann Sprioc 12 amach cuspóirí i réimsí amhail tomhaltas agus táirgeadh inbhuanaithe, turasóireacht inbhuanaithe, táirgeadh breosla iontaise agus cur chun cinn beartais oideachais a thógann ar an bhfeasacht agus a thacaíonn le tomhaltas freagrach. Chun tuilleadh eolais a fháil ar SFI 12 féach ar: <https://www.un.org/sustainabledevelopment/sustainable-consumption-production/>

## Réamheolas

### Dearadh an t-aonad foghlama seo ar an tuiscint go mbeadh réamhfhoghlaim áirithe déanta ag scoláirí sna torthaí foghlama seo a leanas:

- TF 1.1: Athbhreithniú a dhéanamh ar na hacmhainní pearsanta atá ar fáil dó chun freastal ar a chuid riachtanas agus mianta agus anailís a dhéanamh ar an méid a imríonn sásamh na riachtanas agus na n-éileamh sin tionchar ar dhaoine aonair agus ar an tsochaí
- TF 1.7: Idirtheall a dhéanamh idir a chearta agus a fhreagrachtaí mar thomhaltóir agus léirtheiscint a bheith aige dóibh
- TF 3.1: Míniú a thabhairt ar an gcaoi a gcaithfidh daoine aonair roghanna a dhéanamh mar gheall ar easpa acmhainní eacnamaíocha; torthaí féideartha na roghanna sin a thuar
- TF 3.2: Míniú a thabhairt ar an gcaoi a gcomhoibríonn daoine aonair, eagraíochtaí (eagraíochtaí brabúis agus eagraíochtaí neamhbhrabúis) agus an rialtas le chéile chun acmhainní eacnamaíocha a úsáidtear chun táirgí agus seirbhísí a tháirgeadh a dháileadh

### Torthaí Foghlama i bhfócas san Aonad Foghlama Seo

***TF 1.9 Díospóireacht a dhéanamh faoi na saincheistanna eiticiúla agus inbhuanaitheachta a eascraíonn as an úsáid a bhaineann sé as earraí agus as seirbhísí agus measúnú a dhéanamh ar an gcaoi a bhféadfadh a iompar mar thomhaltóir cur le forbairt inbhuanaithe***

***TF 2.5 Na tionchair dhearfacha agus dhiúltacha a bhíonn ag eagraíocht ar an bpobal ó thaobh cúrsaí eacnamaíochta, sóisialta agus comhshaoil de a iniúchadh***

***TF 3.6 Míniú a thabhairt ar an gcaoi ar féidir le borradh eacnamaíoch tionchar dearfach agus diúltach a imirt ar an tsochaí agus ar an gcomhshaoil agus cur chun cinn na forbartha inbhuanaithe a chosaint***

Ag cloí leis an gcur chuige cumaisc dúinn, leag muid béim ar na codanna sin de gach Toradh Foghlama a dtugtar aghaidh orthu i ngach rannóg den aonad. Mar shampla, dearadh an chéad tacar d'eispéiris foghlaimeora chun aird scoláirí a dhíriú ar phríomhchoincheapa agus iompar tomhaltóra s'acu féin a scrúdú. Mar sin de, bíonn baint láidir acu le toradh foghlama 1.9 ach chomh maith leis sin fiosraíonn na heispéiris agus na gníomhaíochtaí gnéithe áirithe de thorthaí foghlama 2.5 agus 3.6.

**Príomhfhoghlaim** don aonad seo a thagann as na Torthaí Foghlama a roghnaíodh:

Ba chóir go mbeadh sé ar chumas an scoláire:

- Tuiscint a bheith acu ar an rud a chiallaíonn sé a bheith i do thomhaltóir inbhuanaithe
- A thuiscint go rachaidh na roghanna a dhéanann siad féin, agus iad ag freastal ar a gcuid riachtanas agus ar a gcuid mianta, i bhfeidhm ar dhaoine eile agus ar an timpeallacht
- Tionchar a roghanna mar thomhaltóirí a fhiosrú i dtéarmaí inbhuanaitheachta
- Léirthuiscint a bheith acu gur ceist reatha thábhachtach dhomhanda í an inbhuanaitheacht
- Léirthuiscint a bheith acu gur ceisteanna iad ganntanas agus rogha a bhíonn ag déanamh imní do dhaoine aonair, eagraíochtaí agus pobail.
- Tionchar eagraíochtaí ó pheirspictíochtaí sóisialta, eacnamaíocha agus timpeallachta a iniúchadh, a thuiscint agus a mheas
- Cúiseanna bailí a thabhairt chun forbairt inbhuanaithe a chur chun cinn

**Deiseanna ar Mheasúnú Leanúnach:**

- Gníomhaíochtaí ‘Smaoinigh, Péireáil, Roinn’ chun réamheolas scoláirí a spreagadh
- Díospóireacht Siúil
- Cásanna Staidéir chun ceisteanna nó eagraíochtaí ar leith a phlé i gcomhthéacs na heitice nó na hinbhuanaitheachta
- Dearann scoláirí grafaic faisnéise nó póstaer
- Straitéis Smaointeoireacht Amhairc ina dtugtar íomhá phriontáilte do ghrúpaí de scoláirí agus ina dtugtar ceisteanna / leideanna dóibh maidir leis an íomhá a bhaineann le róshaothrú acmhainní
- Déanann scoláirí staidéar allamuigh dírithe ar thionchar eagraíochta nó tionsclaíoch ar an bpobal. Mar chuid den fhiosrúchán seo, beidh scoláirí ag machnamh ar pheirspictíochtaí sóisialta, eacnamaíocha agus timpeallachta.
- Ponclathas: iarrtar ar scoláirí a chur in iúl cad iad na táirgí is mó agus is lú inbhuanaitheacht atá ‘i gciseán earraí tomhaltóra’
- Cur i láthair scoláire
- Aiseolas múinteora ar chomhráite agus ar breathnóireachtaí leanúnacha sa seomra ranga
- Féin-mhachnamh scoláire ar a c(h)uid foghlama



### EMF Roimh an Aonad Foghlama

San aonad foghlama seo, forbróidh na scoláirí tuiscint níos doimhne maidir le SFI12. Iarr ar na scoláirí EMF a dhéanamh chun a fháil amach cad é atá ar Eolas acu faoi thomhaltas agus táirgeadh freagrach agus cad é is Mian leo a bheith ar eolas acu. Dé réir mar a bhogann tú tríd an aonad foghlama, úsáidtear an tsiombail SFI síos tríd le cur in iúl gur féidir gur mhaith leat scoláirí a spreagadh chun machnamh a dhéanamh ar rud ar bith a d'fhoghlaim siad a bhaineann le SFI 12.

<i>Cad é atá ar Eolas agam</i>	<i>Cad é is Mian liom a bheith ar eolas agam</i>	<i>Cad é atá Foghlamtha agam</i>

### Eispéiris Foghlama: Tomhaltas a Fhiosrú

#### Ag Machnamh ar Réamheolas

Iarrtar ar scoláirí machnamh a dhéanamh ar a gcuid réamheolais faoi bheith ina dtomhaltóirí agus aird ar leith acu ar a gcuid ceart agus ar a bhfreagrachtaí mar thomhaltóirí. A luaithe is a bhíonn an tseiceáil isteach seo déanta, díritear aird ar an bhfreagracht atá orthu mar thomhaltóirí a bheith eiticíúil agus ar cheisteanna inbhuanaitheachta a thagann chun cinn mar gheall ar na hearraí a úsáideann siad féin.

#### Ag Tógáil ar Réamheolas:

Tugtar liosta de ghnáthearraí agus de sheirbhísí a bhaineann lena saol. Is féidir leat an liosta seo a phearsantú maidir le comhthéacs do scoláirí féin ach ba chóir meascán maith d'earraí agus de sheirbhísí atá bainteach leis na scoláirí a bheith san áireamh. Tá achoimre ar roinnt de na moltaí sa ghreille anseo thíos:

Guthán Póca	Arán	Barra Gallúnaí	Seacláid	Éadaí	Rothar
Bananaí	Uisce	Ríomhaire Glúine	Leictreachas	Cathaoir	Éadaí Leapa
Bróga	Úlla	Teilifís	Uaireadóir	Bainne	Mairteoil
Uibheacha	Iasc	Prátaí	Páipéar	Buidéal Seampú	





Roinntear na scoláirí i ngrúpaí de sheisear agus iarrtar orthu a bheith ag obair i bpéirí chun an liosta a shórtáil ar bhealaí éagsúla. Roinneann siad a gcuid freagraí lena chéile agus ansin tógann an múinteoir aiseolas ó gach grúpa faoin méid a shíl siad a bheith suimiúil sna liostaí.

- Riachtanais v Mianta
- Táirgí is féidir a athchúrsáil v táirgí nach féidir a athchúrsáil
- Táirgí a iompórtáiltear v táirgí nach n-iompórtáiltear

Iarrtar ar scoláirí léirmheas a dhéanamh ar ghearrthóg ina bhfuil Andy Wheeler arbh fhéidir go bhfaca siad é sa ghníomhaíocht ag an tús. I ndiaidh breathnú ar an ngearrthóg físe, iarrtar ar na scoláirí a bheith ag obair i ngrúpa agus freagraí a thabhairt ar na príomhtheachtaireachtaí agus na hathfhriotalail thíos:

### PÉIRE 1:

Cad é do bharúil atá sé a mhaíomh leis 'na hacmhainní deiridh?

Cad é atá á mholadh aige faoi úinéireacht na n-acmhainní seo?

An gcuireann sin iontas ort? Cén fáth a gcuireann/ Cén fáth nach gcuireann?

### PÉIRE 2:

An bhfuil iarmhairtí fadtéarmacha leis an iompar againn mar thomhaltóirí?

An bhfuil freagrachtaí ar bith againn i dtaobh na nglúine atá le teacht?

Má tá, cad iad?

Mura bhfuil, cén fáth nach bhfuil?



Gearrthóg ó Atlantach Domhain na hÉireann a léiríonn an Taiscéalaí Ceilteach san bhfarraige agus An tOllamh Andy Wheeler ó OCC

<https://www.rte.ie/learn/2019/0401/1039867-clip-1-celtic-explorer/>

### Measúnú Féideartha: Díospóireacht Siúil



Bunaithe ar rannpháirtíocht sna gníomhaíochtaí roimhe seo, iarrtar ar scoláirí a bheith páirteach i ndíospóireacht siúil ina n-úsáideann an múinteoir roinnt leideanna chun na scoláirí a spreagadh chun a ndearchtaí a chur in iúl agus a roinnt agus chun labhairt go muiníneach faoi na dearchtaí sin. Ar na moltaí do phointí féideartha do na scoláirí áirítear:

- Tháinig athrú ar an dóigh a n-úsáidimid earraí agus seirbhísí agus níl neart againn ar an tionchar diúltach atá againn mar thomhaltóirí
- Mar shaoránaigh ar an bpláinéad seo is linne na hacmhainní uile chomh maith
- Níor thug an ghlúin a tháinig romhainn aire mhaith don phláinéad mar sin de ní chaithfidmidne ach an oiread

12 RESPONSIBLE CONSUMPTION AND PRODUCTION





**Sos don mhachnamh:** Ag meabhrú ar na rudaí a d'fhoghlaim sibh agus a phléigh sibh maidir le hearraí agus le seirbhísí a úsáidimid, ar tháinig athrú ar bhur ndearcadh nó ar bhur dtuairim mar thomhaltóirí ar chor ar bith? Cad é a d'athraigh agus cén fáth?

## Eispéireas Foghlaimeora: A bheith Inbhuanaithe

### Comhthuiscint a Fhorbairt ar an Rud a Chiallaíonn A bheith Inbhuanaithe

Oibríonn scoláirí i bpéirí chun comhthuiscint a fhorbairt ar an gciall atá le bheith inbhuanaithe agus ar an gcuma atá ar an Inbhuanaitheacht. Chun a gcuid díospóireachtaí a spreagadh is féidir leis an múinteoir an trí íomhá seo a roinnt leis na scoláirí.

Is féidir le scoláirí meabhairmhapa nó bealach eile atá oiriúnach a úsáid chun a gcuid smaointe a ghabháil. A luaithe agus a bhíonn tobsmaointeoireacht aonair déanta acu, roinneann na scoláirí a gcuid smaointe leis an rang trí theicneolaíocht oiriúnach dhigiteach amhail Padlet nó Mentimeter.

Bunaithe ar na freagraí ó scoláirí, cabhraíonn an múinteoir leis an rang teacht ar chomhthuiscint ar an rud a chiallaíonn sé a bheith inbhuanaithe.

**Nuair a ghearrfar anuas an crann deireanach, nuair a bhéarf ar an iasc deireanach, nuair a bheidh an abhainn deiridh truailithe is ansin a thuigfidh tú nach féidir leat airgead a ithe.**

**Ní oidhreacht ónár sinsir againn an domhan, is rud é atá ar iasacht againn ónár bpáistí**

**Bí. Áitiúil**

Déan siopadóireacht ar an aonach feirmeoireachta is cóngaraí duit, nó fás do chuid torthaí agus glasraí féin i do ghairdín féin.

**Bí. Ráithiúil**

Roghnaigh táirgí atá ag aibiú sa séasúr fáis chun an blas agus an luach is fearr a fháil.

**Bí. Inbhuanaithe**

**Bí. Ar son Trádáil Chóir**

Tacaigh le táirgeoirí a chaomhnaíonn ardchaighdeán shóisialta timpeallachta.

**Bí. Órgánach.**

Bain sult as bianna a tháirgtear trí chleachtais feirmeoireachta nach ndéanann dochar don ithir.

## Pobail Iascaireachta Inbhuanaithe: Iniúchadh amháin ar Inbhuanaitheacht

Breathnaíonn na scoláirí ar an ngearrthóg físe ó Atlantach Domhain na hÉireann uair amháin gan treoir. Breathnaíonn na scoláirí ar an ngearrthóg físe arís, an iarraidh seo breacann siad síos smaointe ó na trí pheirspictíochtaí seo: Eacnamaíoch, Sóisialta agus Comshaoil. B'fhiú an t-eagraí grafach a úsáid chun a gcuid smaointeoireachta a eagrú.



Gearrthóg físe ó Atlantach Domhain na hÉireann ag taispeáint píosa ar chomhphobail iascaireachta inbhuanaithe.

<https://www.rte.ie/learn/2019/0401/1039871-clip-2-two-fishing-communities/>



Agus é sin déanta acu, iarrtar ar scoláirí caint ghairid nó alt scríofa a ullmhú do nuachtlitir na scoile ina ndíríonn siad air seo: “Is ionann Inbhuanaitheacht agus smaoineamh faoinár gcuid gníomhaíochtaí anois agus an chaoi a n-imreodh siad tionchar ar ár dtodhchaí féin agus ar shaol na nglúine atá le teacht inár ndiaidh’.



Nóta don Mhúinteoir

Míníonn Sonraíocht Staidéar Gnó na Sraithe Sóisearaí gurb é atá san inbhuanaitheacht ‘Próiseas ina ndéantar na córais shóisialta, eacnamaíochta agus chomshaoil a bhíonn ag síor-idirghníomhú a chothromú ar mhaithe le daoine aonair anois agus san am atá le teacht. Tá trí cholún lárnacha inbhuanaitheachta ann: an ghné **Shóisialta**, an ghné **Chomshaoil** agus an ghné **Gheilleagrach**.

## Eispéireas an Fhoghlaimeora: Machnamh a dhéanamh ar na hlarmhairtí

### Grúpthionscadal Taighde



Déanann scoláirí machnamh ar 'chiseán d'earraí tomhaltóra' (fíor nó fíorúil) ó mhiondíoltóir / ollmhargadh. Ag obair i ngrúpaí de cheathrar nó chúigear, roghnaíonn siad táirge amháin an duine le fiosrú.

Bunaithe ar an taighde s'acu, déanann siad a inbhuanaitheacht a mheas (Ag cloí leis an téad in Atlantach Domhain na hÉireann, ba shuimiúil a fheiceáil dá mbeadh ar a laghad ceann amháin de na táirgí i ngach ciseán acu bainte le héisc, amhail tuinnín i gcanna)

Is féidir le scoláirí na leideanna seo a leanas a úsáid agus taighde á dhéanamh acu:

- Déan machnamh ar na comhábhair a úsáideadh agus an dóigh a mbíonn tionchar acu seo ar acmhainní – (in-athnuaithe v neamh-inathnuaithe, foinsiú srl)
- Déan machnamh ar leibhéal éilimh an táirge – beidh tionchar aige sin ar thomhaltas acmhainní ar scála domhanda
- Déan machnamh ar phacáistí na dtáirgí. An plaisteach atá ann? An bhfuil sé in-athchúrsáilte? Srl.
- Déan machnamh ar cheisteanna iompair – bia-aistear srl.
- Déan machnamh ar úsáidí deireadh ré. An bhfuil sé in-athúsáidte, in-athchúrsáilte? Srl.

Is féidir le scoláirí a gcuid torthaí a chur i láthair ar a rogha bealach ach is cóir foinsí a gcuid eolais a lua.

**Gníomhaíocht Forbartha Fhéideartha:** Is féidir go mbeadh sé indéanta gach táirge a ghrádú bunaithe ar innéacs inbhuanaitheachta a chruthódh na scoláirí. D'fhéadfadh sé sin a bheith i bhfoirm scála aistritheach (glas, ómra, dearg) nó speictream / liosta táirgí a d'eascair as na grúpthionscadail.

### Gníomhaíocht Mhachnaimh:



I gcomhthéacs ghníomhaíocht 'an chiseáin siopadóireachta', tugann scoláirí faoi fhéinmheasúnú ar a nósanna tomhaltais agus an dóigh a gcuireann (nó nach gcuireann) siad le forbairt inbhuanaithe.

I measc na gceisteanna féideartha áirítear:

- An bhfuil táirgí ann a úsáidim faoi láthair a thiocthadh a bheith neamh-inbhuanaithe?
- Cad iad na hathruithe is féidir liom a dhéanamh ar m'iompar mar thomhaltóir a chabhródh liom tionchar diúltach ar an domhan s'againn a laghdú?



Gearrthóg físe ó Atlantach Domhain na hÉireann ag taispeáint bruscair ar ghrinneall na farraige, áit nár leag duine a chos riamh inti ach a d'fhág a lorg inti.

<https://www.rte.ie/learn/2019/0401/1039875-clip-4-impact-of-consumption/>

- Má athraím m'iompar mar thomhaltóir, cén tionchar a bheidh aige sin ar mé a bheith ábalta mo chuid riachtanas agus mo mhianta a shásamh?
- Má athraím m'iompar mar thomhaltóir, cén dóigh a mbeidh tionchar aige sin ar dhaoine eile?
- An bhfuil rud ar bith is féidir liom a dhéanamh a spreagfadh daoine eile (I mo theaghlach nó i mo phobal) chun roghanna thomhaltóra níos inbhuanaithe a dhéanamh?



## Nóta don mhúinteoir

Tugann Sonraíocht Staidéar Gnó na Sraithe Sóisearaí an sainmhíniú seo ar fhorbairt inbhuanaitheacht 'Forbairt a fheastalaíonn ar riachtanais an ama i láthair gan cur isteach ar chumas na nglún amach anseo freastal ar a gcuid riachtanas féin. Is próiseas leanúnach treoraithe é ina mbíonn athrú eacnamaíoch, comhshaoil agus sóisialta, athrú a bhfuil sé mar aidhm aige folláine agus leas saoránach a chur chun cinn san am i láthair agus sa todhcháí.

## Eispéireas Foghlama: Ag breathnú ar mhíolta móra: Cás-Staidéar ar Fhorbairt Inbhuanaithe

Breathnaíonn na scoláirí ar ghearrthóg físe ó Atlantach Domhain na hÉireann a insíonn scéal Antero. Agus iad ag breathnú ar an ngearrthóg físe, breacann na scoláirí síos nóta ar na freagraí atá acu ar na ceisteanna seo a leanas:

Cén tionscal ina raibh Antero fostaithe roimhe seo? An sampla é sin de thionscal inbhuanaithe? Cén fáth?

Cén dóigh ar imir an tionscal seo tionchar ar a phobal, na glúine ag teacht ina dhiaidh agus ar an timpeallacht?

Cén tionscal ina bhfuil Antero fostaithe faoi láthair? An sampla maith é sin de thionscal inbhuanaithe? Cén fáth?

Cén dóigh a n-imríonn an tionscal seo tionchar ar a phobal, na glúine ag teacht ina dhiaidh agus ar an timpeallacht?



Tugann an múinteoir aiseolas don rang agus cabhraíonn leis an rang teacht ar chomhthuiscint ar an rud a chiallaíonn forbairt inbhuanaithe.



Gearrthóg físe ó Atlantach Domhain na hÉireann ag taispeáint Antero atá ina fhaireoir ar mhíolta móra agus a oibríonn anois i dtionscal na turasoíreachta. D'oibrigh sé roimhe seo mar fhaireoir míolta móra do thionscal sealgaireachta na míolta móra.

<https://www.rte.ie/learn/2019/0401/1039877-clip-7-whale-watching-tourism/>

## Eispéireas Foghlama: Tionchar Eagraíochtaí agus Iompar Tomhaltóirí

### Fuaimeanna san Aigéan agus an Tionchar ar an Timpeallacht

San eispéireas foghlama roimhe seo chonaic muid cén dóigh a mbíonn tionchar ag eagraíocht nó ag tionscal ar an todhchaí agus ar an gcomhshaol. Treoraíonn an múinteoir díospóireacht leis na scoláirí chun a fháil amach faoina gcuid eolais ar chúltaisí ola agus gás ar chósta na hÉireann

Breathnaíonn na scoláirí ar an ngearrthóg físe ó Atlantach Domhain na hÉireann leis an Dochtúir Joanne O'Brien (léachtóir in GMIT) a léiríonn tionchar na fuaime ar an aigéan.

Agus iad ag breathnú ar an ngearrthóg físe, beidh ar scoláirí:

- Na foinsí fuaime san aigéan a shainaithint
- An rud is dóigh leo atá ag déanamh na bhfuaimeanna a bhreacadh síos
- Machnamh a dhéanamh ar thionchar na tástála seismí agus fuaime san aigéan

Cuireann an múinteoir cuireadh ar scoláirí a bheith rannpháirteach i ngníomhaíocht 'Smaoinigh, Péireáil, Roinn' agus úsáideann an t-eolas ó na scoláirí chun plé a dhéanamh ar thástáil sheismeach le haghaidh cúltaisí ola agus gás, a bhíonn á tiomáint ag an ngá atá le plaisteach agus le táirgeadh réimse leathan ábhar agus táirgí, an gá atá le gás agus ola chun freastal ar ár gcuid riachtanais fuinnimh agus an ghníomhaíocht loingseoireachta a bhíonn á tiomáint ag ár gcuid iompar tomhaltóra.

### Tionchar Eagraíochta ar an bPobal

Fiosróidh na scoláirí anois na tionchair dhearfacha agus dhiúltacha a bhíonn ag eagraíocht ar phobal ó pheirspictíocht shóisialta, eacnamaíoch, agus chomhshaoil.

Is féidir eagraíocht ar bith a roghnú don fhiosrúchán seo, is féidir go mbeadh sé tairbheach agus ábhartha machnamh a dhéanamh ar an gcomhthéacs áitiúil agus an rogha seo á déanamh. I measc na bhféidearthachtaí áirítear: Shell, Gás na Coirbe, Bord Na Mona, CLG. Ullmhóidh na scoláirí póstaear chun a gcuid torthaí a chur in iúl faoi na ceannteidil Sóisialta, Eacnamaíoch, agus Comhshaoil. Míníonn an múinteoir gach ceann de na ceannteidil sin do na scoláirí agus cuireann i gcuimhne dóibh foinsí a gcuid eolais a sheiceáil agus taifead a choinneáil de na foinsí eolais uile.

Peirspictíocht shóisialta: baineann sé leis an tsochaí, daoine agus pobail srl. Cén dóigh a mbeidh tionchair ag gníomhaíochtaí na n-eagraíochtaí ar ár bpobal, ar na háiteanna ina mairimid.

Peirspictíocht eacnamaíoch: Conas a bheidh tionchair ar an eacnamaíocht; baineann sé le hairgead agus le brabús

Peirspictíocht Chomhshaoil: Tionchar ar an timpeallacht nádúrtha agus ar acmhainní lena n-áirítear rudaí eile beo.



Gearrthóg físe ó Atlantach Domhain na hÉireann leis an Dochtúir Joanne O'Brien (léachtóir in GMIT) a léiríonn tástáil sheismeach agus na fuaime ar an aigéan.

<https://www.rte.ie/learn/2019/0401/1039879-clip-5-sound-in-the-ocean/>

12 RESPONSIBLE CONSUMPTION AND PRODUCTION



## Eispéireas Foghlama: Cur chun cinn na Forbartha Inbhuanaithe a Chosaint

Breathnaíonn na scoláirí ar agallamh scoláire le Ken O Sullivan a roinneann a chuid smaointe ar fhorbairt inbhuanaithe agus ar iompar tomhaltóra inbhuanaithe.

Bunaithe ar a gcuid foghlama thar an aonad foghlama agus ar léargais Ken, oibríonn scoláirí i bpéirí chun óráid a ullmhú is féidir leo a thabhairt ag tráthnóna scoláirí ag oifig áitiúil fiontraíochta (OÁF). San óráid acu, míníonn siad, agus samplaí in úsáid acu, na cúiseanna ar mhaith leo an oifig áitiúil fiontraíochta forbairt inbhuanaithe a chur chun cinn i measc na ngnólachtaí a mbíonn an oifig áitiúil fiontraíochta ag obair leo. San óráid ba chóir do na scoláirí tagairt do SFI 12.

Is féidir tuilleadh eolais a fháil ar an sprioc seo trí na naisc seo:

<https://www.un.org/sustainabledevelopment/wp-content/uploads/2018/09/Goal-12.pdf>

<https://www.un.org/sustainabledevelopment/sustainable-consumption-production/>

## EMF I ndiaidh Aonad Foghlama

Téigh ar ais chuig an EMF agus sa cholún 'F' breac síos eolas ar bith nua a d'fhoghlaim tú maidir le SFI 12



Gearrthóg físe ó Ken, léiritheoir Atlantach Domhain na hÉireann ag taispeáint agallaimh le roinnt scoláirí. Sa phíosa seo fiosraíonn Ken: Conas a ba chóir d'Éirinn mar thír fhorbartha a bheith ar thús cadhnaíochta i dtéarmaí tomhaltas inbhuanaithe agus táirgeadh inbhuanaithe.

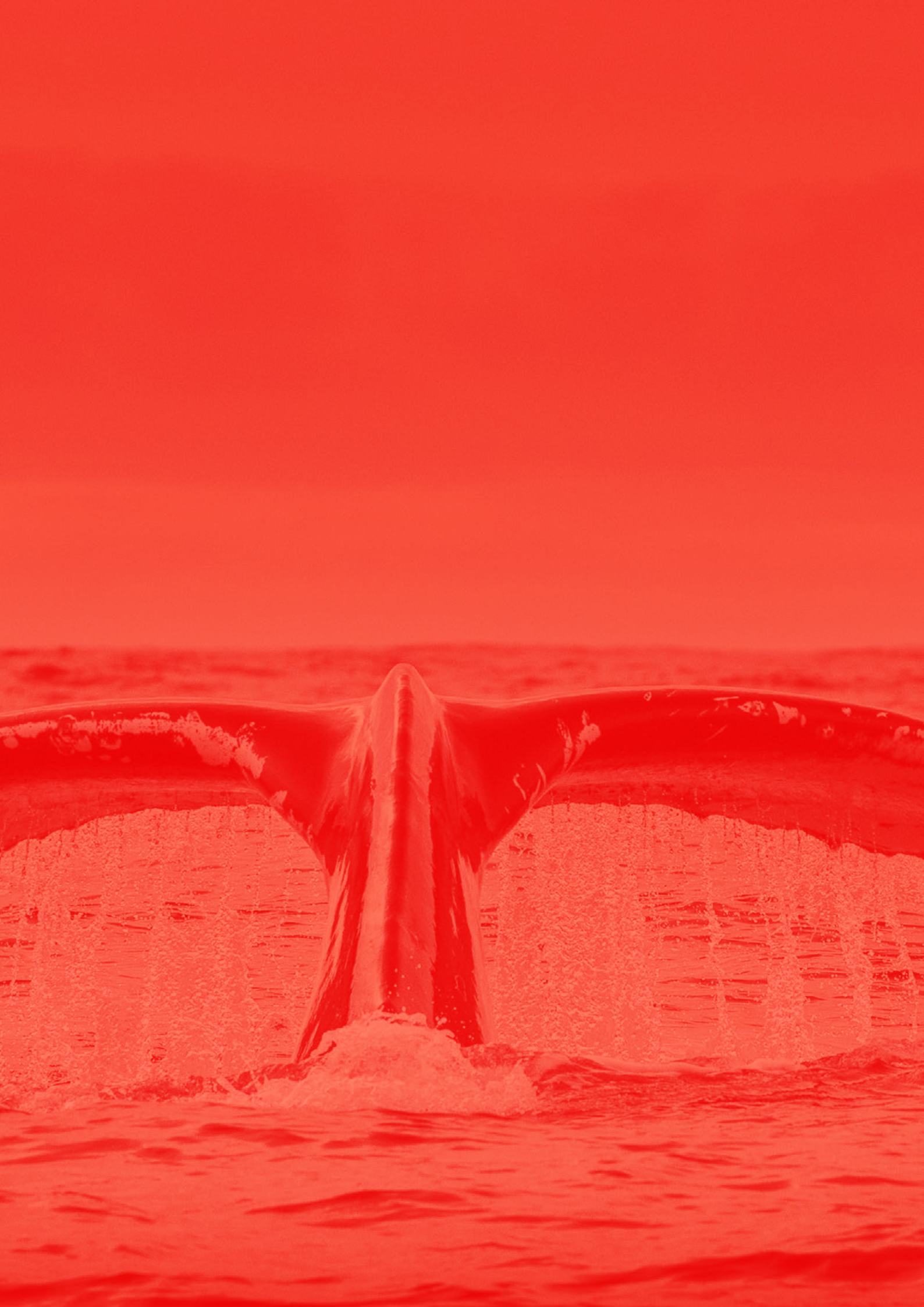
<https://www.rte.ie/learn/2019/0401/1039916-sustainable-consumption-and-production/>

12 RESPONSIBLE CONSUMPTION AND PRODUCTION



### Nóta don Mhúinteoir

Maidir le TF 3.6, beidh sé de chumas ag na scoláirí anois cosaint a thabhairt ar chur chun cinn na forbartha inbhuanaithe. Nuair a bheidh an rang ag foghlaim níos moille ar a dturas sa tSraith Shóisearach faoin mborradh eacnamaíoch, is féidir leis an múinteoir a iarraidh ar scoláirí fillleadh ar ar foghlaimíodh san aonad foghlama seo, agus *a mhíniú conas a imríonn borradh eacnamaíoch tionchar dearfach agus diúltach ar an tsochaí agus ar an gcomhshaol agus **cur chun cinn na forbartha inbhuanaithe a chosaint.***





## OIDEACHAS DON FHORBAIRT INBHAUNAITHE: TÍREOLAÍOCHT RTÉ/ÚTÉ Atlantach Domhain na hÉireann TÍREOLAÍOCHT

Trí staidéar a dhéanamh ar Thíreolaíocht na Sraithe Sóisearaí éiríonn scoláirí níos feasaí ar an tíreolaíocht. Spreagann sé fiosracht, ag cruthú deiseanna do scoláirí léamh, anailísiú, sintéisiú agus cumarsáid a dhéanamh faoina dtimpeallacht féin agus faoin domhan mór trí chéile. Forbraíonn sé eolas, scileanna, luachanna agus iompraíocht a ligean do scoláirí iniúchadh a dhéanamh ar an domhan fisiceach, gníomhaíochtaí daonna, an dóigh a mbímid ag idirghníomhú leis an domhan agus an t-idirnascaidh a aithint idir córais.

### Feasacht Tíreolaíochta

Tá an tsonraíocht bunaithe ar choincheap na feasachta tíreolaíochta. Tagraíonn sí sin don chumas ag scoláirí teacht ar chinntí móra trí smaointeoireacht agus trí réasúnaíocht tíreolaíochta. Tugann Feasacht Tíreolaíochta an creat chun tuisceana sa tíreolaíocht agus tá sé fite fuaite trí fhoghlaim agus trí theagasc na tíreolaíochta. Is iad na príomhchodanna den fheasacht tíreolaíochta na trí I: Idirghníomhú, idirnaisc agus impleachtaí.

Snáithe 2: An chaoi a ndéanaimid teagmháil leis an Domhan Fisiceach

Díríonn an snáithe seo ar chur le tuiscint scoláirí ar an gcaoi a mbíonn daoine ag idirghníomhú leis an domhan fisiceach agus na himpleachtaí a d'fhéadfadh a bheith aige sin ar a saol. Iniúchann scoláirí an chaoi a mbímid ag brath ar an domhan fisiceach, á oiriúnú, agus á athrú. Baineann scoláirí úsáid as a gcuid eolais agus scileanna le míniú conas a dhéanaimid teagmháil leis an domhan fisiceach chun críocha eacnamaíochta, chomh maith leis an gcaoi a ndéanaimid ár n-oiriúnú féin i leith feiniméin fhisiceacha.

### Fiosrúchán Struchtúrtha

I bpróiseas an fhiosrúcháin struchtúrtha bíonn na scoláirí ag cur ceisteanna, ag bailiú sonraí, ag measúnú agus ag léirmhíniú a gcuid torthaí, agus ag cur eolais i láthair. Spreagann sé comhoibriú agus cumarsáid lena bpiaraí agus leis na heolaithe i réimsí eile. (Treoirlínte Measúnaithe I.10). Bíonn ar an scoláire eolas, tuiscint, feasacht agus scileanna a léiriú agus iad i mbun fiosrúcháin struchtúrtha ina ndéantar iniúchadh agus anailís cé acu agus cén chaoi a léirítear sa fhreagra na gnéithe de shonraíocht na Tíreolaíochta (próisis, patrúin, córais agus scála, scileanna tíreolaíochta agus inbhuanaitheacht).

Ainm: teagmháil a dhéanamh leis an domhan fisiceach

Tasc: Na tionchair chomhshaoil, gheilleagracha, agus shóisialta a scrúdú a bhaineann lenár n-idirghníomhú leis an timpeallacht fhisiceach - ár n-aigéin.

Critéir Ratha: Is féidir na critéir ratha don fhiosrúchán struchtúrtha a chomhchruthú leis na scoláirí (Guth an Scoláire) chun an fócas a chúngú.

Freagra/Tuairisc: Is féidir le scoláirí a gcuid torthaí a chur i láthair i réimse formáidí m.sh. ó bhéal, scríofa, closamhairc.

## **Torthaí Foghlama**

**TF 2.2 measúnú a dhéanamh ar na hiarmhairtí comhshaoil, eacnamaíocha agus sóisialta a ghabhann le saothrú carraige agus acmhainní fuinnimh**

**TF 2.4 measúnú a dhéanamh ar shaothrú inbhuanaithe an uisce, na stoc éisc, na foraoiseachta, agus na hithreach mar acmhainní nádúrtha.**

**TF 2.9 measúnú a dhéanamh ar an ngaol idir an domhan fisiceach, an turasóireacht agus iompar**

## **Réamheolas**

Dearadh an t-aonad seo bunaithe ar an tuiscint go mbeadh réamheolas ag scoláirí sna torthaí foghlama seo a leanas:

**Acmhainní in-athnuaite agus neamh-in-athnuaite (TF 1.9)**

**Gníomhaíocht eacnamaíoch phríomhúil (TF 2.3)**

**Teicteonaic phlátaí (TF 1.1 & TF 2.1)**

**Tírdhreach Muirí (TF 1.5)**

**Saothrú carraige (TF 1.2 & TF 2.2)**

## **Príomhfhoghlaim don aonad seo a eascraíonn as na torthaí foghlama a roghnaítear:**

### **Beidh ar chumas na scoláirí:**

- Calafort iascaireachta/ áiteanna a mheallann turasóirí / áiteanna a ndéantar dúshaothrú carraige in Éirinn a shainaithint
- Scairbh ilchríochach agus críoch Aigéin na hÉireann a fhiosrú
- Measúnú a dhéanamh ar shaothrú stoc éisc mar acmhainn nádúrtha i gceantar áitiúil le himeacht ama
- Meastóireacht a dhéanamh ar iarmhairtí comhshaoil, eacnamaíocha agus sóisialta saothrú ola agus gáis
- Measúnú a dhéanamh ar an idirchaidreamh idir an domhan fisiceach agus an turasóireacht.
- Smaoineamh ar an gcothromaíocht idir córais eacnamaíocha, chomhshaoil agus shóisialta atá riachtanach chun freastal ar riachtanais an lae inniu gan cur isteach ar riachtanais na todhchaí
- A aithint conas a imríonn a gcinntí agus a ngníomhaíochtaí tionchar ar inbhuanaitheacht áitiúil agus dhomhanda
- Eolas, scileanna, iompraíochtaí agus luachanna a fhorbairt chun maireachtáil go hinbhuanaithe
- Cúiseanna bailí a thabhairt chun forbairt inbhuanaithe a chur chun cinn.

### **Deiseanna Leanúnacha Measúnaithe:**

- Gníomhaíocht 3-2-1 chun réamheolas na scoláirí a mhealladh agus chun príomhthéarmaíocht a spreagadh
- Léarscáileanna a úsáid chun calafoirt iascaireachta / áiteanna a mheallann turasóirí / ceantair shaothrú carraige in Éirinn a shainaithint
- Obair i bpéirí chun críoch aigéan na hÉireann a fhiosrú
- An uirlis miosúir ArcGIS (Córas Faisnéis Gheografach de Chlúdach Taiscéalaíocht Aerloingseoireachta) a úsáid chun achar talaimh agus farraige na hÉireann a ríomh
- Fiosrúchán struchtúrtha: díríonn scoláirí ar a) tionchair chomhshaoil b) tionchair eacnamaíocha c) tionchair shóisialta dhúshaothrú na n-iasc.

- Gníomhaíochtaí smaoinigh – péireáil – roinn chun eolas a dhaingniú ar 1) lascaireacht san am atá thart 2) lascaireacht san am i láthair 3) lascaireacht san am atá le teacht
- Cuireann scoláirí a dtorthaí ar dhúshaothrú stoic éisc thar am i gceantar áitiúil i láthair a ngrúpa ranga ag úsáid formáidí éagsúla m.sh. i bhformáid scríofa, ó bhéal, fuaime nó físeáin.
- Gníomhaíocht le ciúb do scoláirí chun féinmheasúnú agus píarmheasúnú a dhéanamh ar a bhfiosrúchán struchtúrtha ag díriú ar na hathruithe ar chleachtais iascaireachta ina gceantar áitiúil le himeacht ama.
- Gníomhaíocht mhíreanna mearaí chun iniúchadh a dhéanamh ar iarmhairtí comhshaoil, eacnamaíocha agus sóisialta taiscéalaíocht ola agus gáis ina gcuirtear íomhá de rige ola trí thine ar fáil do scoláirí, nó alt nuachta ar thionchar saothrú ola agus gáis, nó dhá léarscáil ó réanna éagsúla chun fás uirbeach a thaispeáint laistigh de cheantar. Tugtar ceisteanna / leideanna do scoláirí maidir leis an íomhá a bhaineann le tionchair chomhshaoil, shóisialta agus eacnamaíocha saothrú ola agus gáis.
- Straitéis Amhaircsmainteoireachta (VTS) ina gcuirtear íomhá chlóite ar fáil do scoláirí i ngrúpaí agus ina dtugtar ceisteanna / leideanna dóibh i dtaca leis an íomhá a bhaineann le faire míolta móra agus cúrsaí turasóireachta.
- Léaráid Venn ina dtaispeánann agus ina rangáíonn scoláirí na cosúlachtaí agus na difríochtaí idir tionchair eacnamaíocha, chomhshaoil agus shóisialta saothrú ola agus gáis (feasacht tíreolaíochta).
- Gníomhaíocht mhargaidh ina gcuirtear deis ar fáil do scoláirí foghlaim óna gcomhghleacaithe faoi bhreathnú ar mhíolta móra mar ghníomhaíocht turasóireachta.
- Gníomhaíocht Taighde ina ndéanann an scoláire taighde ar phobal áitiúil ina dtarlaíonn turais faire míolta móra chun measúnú a dhéanamh ar thionchar eacnamaíoch faire míolta móra ar an ngeilleagar áitiúil.
- Rólimirt ar pheirspictíochtaí éagsúla a chuireann ar chumas na scoláirí féiniúlacht duine éigin ina bpobal a ghlacadh agus óráid a scríobh ina leagtar amach a n-idirghníomhú leis an domhan fisiceach agus cad é a chiallaíonn sé dóibh agus dá dtodhchaí.
- Aiseolas ó mhúinteoirí agus comhráite agus tuairimí ar bhonn leanúnach sa seomra ranga
- Féinmhachnamh an scoláire ar a fhoghlaim féin.

## Réamheolas a lorg



### Gníomhaíocht 3-2-1

Scríobhann scoláirí trí rud atá a fhios acu, dhá rud is mian leo a fháil amach, agus bealach amháin a bhaineann iascaireacht leo, ar phoistíní agus cuireann iad ar pháipéar smeach - chairt / ballaí / cláir fógraí / cláir bhána in áiteanna éagsúla timpeall an tseomra.

Ag úsáid an réamheolais seo, déantar plé ar phríomhthéarmaíocht m.sh. iascaireacht, ró-iascaireacht, saothrú inbhuanaithe. (Is féidir dul ar ais chuige seo níos déanaí de réir mar a fhorbraíonn na scoláirí a gcuid eolais ar na príomhthéarmaí seo).

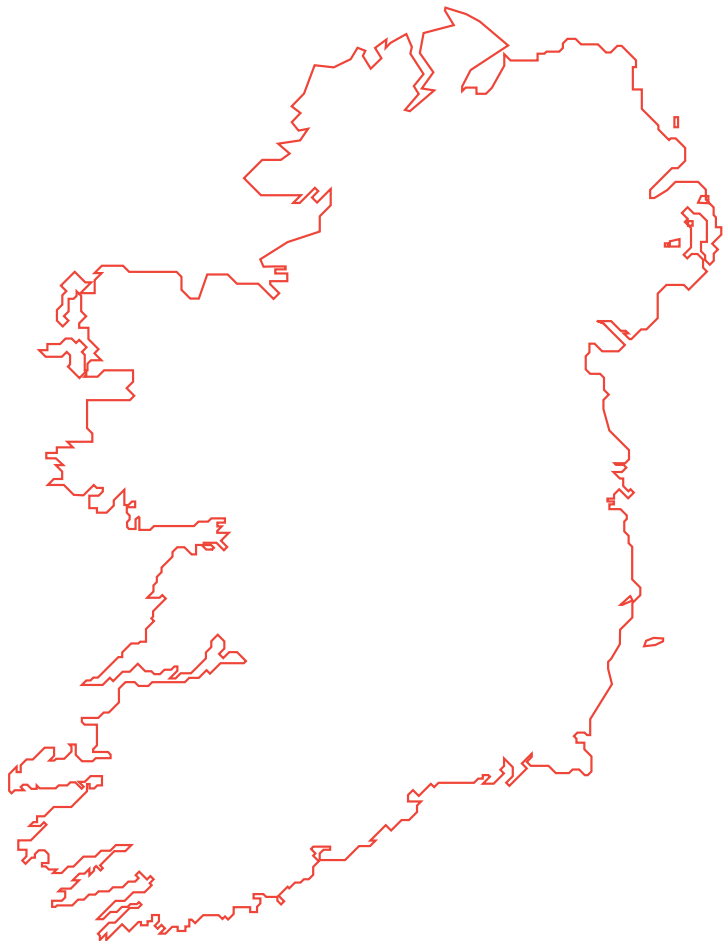
## Eispéireas Foghlama: Calafoirt iascaireachta / áiteanna a mheallann turasóirí / saothrú carraige a aithint in Éirinn.



### Léarscáil na hÉireann: Obair Ghrúpa

Ar léarscáil d'Éirinn, aithníonn agus lipéadaíonn scoláirí an méid seo a leanas:

- Na príomhchalafoirt iascaireachta
  - Baile an Chaisleáin
  - Dún Mór Thoir
  - Binn Éadair
  - Na Cealla Beaga
- Cúlchistí ola agus gáis
  - Réimse Gáis na Coiribe
  - Cionn tSáile
  - Baile Choitín
  - Na Seacht gCeanna
- Áiteanna a mheallann turasóirí ar feadh an chósta
  - Clochán an Aifir
  - Oileáin Sceilge
  - Aillte an Mhothair
  - Fungie an Deilf sa Daingean
  - Cósta an Chopair



Cuirtear léarscáil bhán d'Éirinn ar fáil anseo lena húsáid sa rang

## Eispéireas Foghlama: Iniúchadh a dhéanamh ar chríoch aigéin na hÉireann



### Críoch Aigéin na hÉireann:

Seo a leanas nasc chuig [fíorléarscáil na hÉireann](https://marine.ie/Home/site-area/irelands-marine-resource/real-map-ireland) a úsáidfead don ghníomhaíocht thíos [marine.ie/Home/site-area/irelands-marine-resource/real-map-ireland](https://marine.ie/Home/site-area/irelands-marine-resource/real-map-ireland)



Tabhair uimhir 1 agus 2 do gach duine sa rang



- Cuirtear léarscáil d'Éirinn ar fáil do lucht uimhir a haon chun sceitseáil a dhéanamh ar bhileog pháipéir.
- Rianóidh lucht uimhir a dó cruth (dearg ar fhíorléarscáil na hÉireann) a cuireadh ar fáil dóibh ar bhileog de pháipéar rianaithe
- Déantar péirí de lucht a haon agus a dó chun plé a dhéanamh ar an gcaoi a bhfuil an dá sceitse ceangailte
- Cuirtear leideanna ar fáil nuair is cuí.

Ansin tugtar fíorléarscáil na hÉireann do na scoláirí, chun aird a tharraingt ar an gcomparáid idir limistéar talaimh agus farraige na hÉireann, a léiríonn an tábhacht a bhaineann le haigéan na hÉireann agus lena chaomhnú. Acmhainní a theastaíonn:

Is féidir an trí léarscáil a bhaineann leis an ngníomhaíocht seo a fháil ar leathanaigh 36-38.



## Gníomhaíocht Forbartha fhéideartha

### Meastachán ceantair

Cé mhéad níos mó atá Éire anois ó chonaic tú é seo?

Cuirtear in iúl do na scoláirí gurb é 84,421 km<sup>2</sup> an t-achar a chlúdaíonn talamh na hÉireann.

### Ag baint úsáid as an uirlis tomhais in ArcGIS ríomhtar limistéar talaimh agus farraige atá ag Éirinn.

<https://www.arcgis.com/home/webmap/viewer.html?useExisting=1>

### Acmhainní a theastaíonn:

<https://www.marine.ie/Home/site-area/irelands-marine-resource/real-map-ireland>

<https://www.arcgis.com/home/webmap/viewer.html?useExisting=1>

## Taithí Foghlama: Measúnú a dhéanamh ar shaothrú stoc éisc mar acmhainn nádúrtha i gceantar áitiúil le himeacht ama Idirdealú a dhéanamh idir saothrú, róshaothrú agus inbhuanaitheacht

### Sórtáil Íomhánna

- Tugtar íomhánna éagsúla de saothrú, róshaothrú agus saothrú inbhuanaithe do na scoláirí.



- Ní mór do scoláirí, i ngrúpaí, gach íomhá a phlé agus cinneadh a dhéanamh maidir leis an gcatagóir a mheasann siad ar chóir iad a chur inti.
- Ní mór do scoláirí a gcinneadh a chosaint trí smaointeoireacht gheografach agus trí réasúnaíocht.
- Tugtar aiseolas ar na cinntí ar ais don ngrúpa ranga.

Bunaithe ar fhreagraí na scoláirí, treoraíonn an múinteoir an rang chun teacht ar thuiscint chomhroinnte ar shaothrú, róshaothrú agus cad é a chiallaíonn sé a bheith inbhuanaithe.

### Taithí Foghlama: Scairbh Ilchríochach agus Críoch Aigéanach na hÉireann a iniúchadh. Breathnaíonn an scoláire ar an ngearrthóg ó Atlantach Domhain na hÉireann agus ullmhaíonn a gcuid freagraí ar na ceisteanna seo a leanas:

- Cad é an scairbh ilchríochach?
- Cén chaoi a gcruthaítear an scairbh ilchríochach?
- Cá bhfuil an scairbh ilchríochach suite?
- Cén chaoi a bhfuil an scairbh ilchríochach agus an iascaireacht idirnasctha?



Gearrthóg a hOcht: Imeall na Scairbhe Ilchríochaí, Atlantach Domhain na hÉireann

<https://www.rte.ie/learn/2019/0401/1039917-clip-8-the-continental-shelf/>

## Conas a d'athraigh saothrú iasc le himeacht ama i gceantar áitiúil.

Féachann an rang ar an bhfíseán a dhíríonn ar stoic éisc. Moltar do na scoláirí aird a thabhairt ar na tionchair a bhíonn ag saothrú na stoc éisc.

Tar éis an fhíseáin, treoraíonn an mhúinteoir plé ar cé acu de na tionchair ar tionchair eacnamaíocha, chomhshaoil nó shóisialta iad.



**Fiosrúchán Struchtúrtha:** Cuireann scoláirí ceisteanna i ngrúpaí agus bailíonn siad faisnéis, déanann anailís agus léirmhíniú sonraí agus cuireann siad a dtorthaí i láthair maidir le saothrú na stoc éisc.

- Téann na scoláirí ina ngrúpaí de 6, agus bunaithe ar an spreagthach físe, cinneann siad le chéile ar na ceisteanna is mian leo a chur maidir le tionchair chomhshaoil, eacnamaíocha agus shóisialta shaothrú éisc
- Féadfaidh an grúpa cinneadh a dhéanamh maidir le ceantar áitiúil chun a gcuid staidéir a bhunú air.
- Ansin téann an grúpa ina mbeirteanna agus bailíonn gach péire faisnéis faoi a) tionchair chomhshaoil b) tionchair eacnamaíocha c) tionchair shóisialta shaothrú an éisc
- Cuireann gach péire an fhaisnéis i láthair ina ngrúpa féin ansin
- Le chéile déanann siad anailís agus léirmhíniú ar na sonraí a bailíodh agus tarraingíonn siad conclúidí
- Cuireann an grúpa an fhaisnéis seo i láthair an ghrúpa ranga ina leagan scríofa, ó bhéal, fuaime nó físe

## Smaoinigh - Péireáil - Roinn chun faisnéis / deis mheasúnaithe a dhaingniú



Tá cairt mhór roinnte ina 3 cuid mar seo a leanas:

- 1) lascaireacht san am atá caite
- 2) lascaireacht sa la atá inniu ann
- 3) lascaireacht sa todhchaí.

Déanann scoláirí **Smaoinigh-Péireáil-Roinn** ag baint úsáid as na ceisteanna thíos

- Cad é a tharla san am atá caite maidir le saothrú éisc sa cheantar áitiúil? An raibh sé inbhuanaithe? Cén fáth?
- Cad atá ag tarlú faoi láthair? An bhfuil sé inbhuanaithe? Cén fáth?
- Scrúdaíonn an scoláire cad é a tharlódh amach anseo agus cad é is gá dúinn a dhéanamh ag leibhéal áitiúil agus aird á tabhairt againn ar inbhuanaitheacht eacnamaíoch, chomhshaoil, shóisialta shaothrú an stoic éisc.

### Nóta an mhúinteora

Agus fiosrúchán struchtúrtha á dhéanamh acu ar athrú ar chleachtais iascaireachta ina gceantar áitiúil le himeacht ama, d'fhéadfadh deis a bheith ann do scoláirí cuairt a thabhairt ar fheirm éisc áitiúil / cuireadh a thabhairt d'iascaire áitiúil teacht isteach sa scoil.

Cur chuige fiosrúcháin struchtúrtha de réir Treoirínte Measúnaithe Tíreolaíochta. [https://www.jct.ie/geography/key\\_documents](https://www.jct.ie/geography/key_documents)



**Ciúb ar Cheisteanna Machnamhacha:** Piarmheasúnú piaraí agus Féinmheasúnú: Ceisteanna Machnaimh Briathartha: Cad é a thaitin leat faoi seo? Cad é a d'oibrigh go maith? Cad é a dhéanfá ar bhealach difriúil? (2 réalta agus mian níos forbartha)



Saothrú na Stoc Éisc

<https://www.rte.ie/learn/2019/0401/1039873-exploring-irish-fish-stocks/>

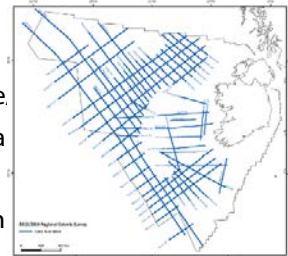
## Eispéireas Foghlama: Measúnú a dhéanamh ar na hiarmhairtí comhshaoil, eacnamaíocha agus sóisialta atá le taiscéalaíocht ola agus gháis. Suíomh saothrú ola agus gháis.

Féachaint siar ar léarscáil na hÉireann le lipéid a úsáideadh roimhe seo chun scrúdú a dhéanamh ar shuíomh an tsaothraithe ola agus gháis feadh an chósta.



### Scrúdú a dhéanamh ar an áit a bhfuil suirbhéireacht sheismeach ag tarlú feadh chósta na hÉireann

Eolas maidir le Suirbhéanna Seismeacha Réigiúnacha ón Roinn Cumarsáide, Gníomhaithe ar son na hAeráide agus Comhshaoil <https://www.dccae.gov.ie/en-ie/natural-resources/topics/Oil-Gas-Exploration-Production/data/regional-seismic-survey/Pages/Regional-Seismic-Survey.aspx> Léarscáil Suirbhé Seismeach Réigiúnach 2013-2014 ón Roinn Cumarsáide, Gníomhaithe ar son na hAeráide agus Comhshaoil <https://www.dccae.gov.ie/documents/2013-2014%20RSS%20Data%20Available%20-%20Map.pdf>



Tá íomhá den léarscáil thuas ar fáil ag deireadh na cáipéise seo.

Trí úsáid a bhaint as an léarscáil éascaíonn an múinteoir plé ar na naisc idir suíomh saothrú na hola agus an gháis agus an áit a bhfuil gníomhaíocht sheismeach ag tarlú feadh chósta na hÉireann agus na tionchair chomhshaoil a d'fhéadfadh a bheith ann.

### Tionchar an tsaothraithe ola agus gháis a fhiosrú Gníomhaíocht mhíreanna mearaí

Cuireann an múinteoir sé stáisiún ar bun le leideanna. D'fhéadfaí na leideanna seo a leanas a bheith ann:

1. Físeán: fuaim san aigéan
2. Íomhá de rige ola trí thine
3. Alt nuachta ar thionchar saothrú na hola agus an gháis: comhshaoil
4. Dhá léarscáil ó thréimhsí éagsúla chun fás uirbeach a thaispeáint laistigh de cheantar

Bogann an scoláire timpeall na stáisiúin ag bailiú eolais. Ar fhilleadh ó na stáisiúin roinneann na scoláirí a gcuid faisnéise lena ngrúpa. Mar ghrúpa, líonann na scoláirí isteach trí chiorcal dar teideal Tionchair Chomhshaoil, Shóisialta agus Eacnamaíocha ar saothrú ola agus gháis.



Gearrthóg a Cúig Fuaim san Aigéan Atlantach Domhain na hÉireann leis an Dr. Joanne Uí Bhriain (GMIT)

<https://www.rte.ie/learn/2019/0401/1039879-clip-5-sound-in-the-ocean/>





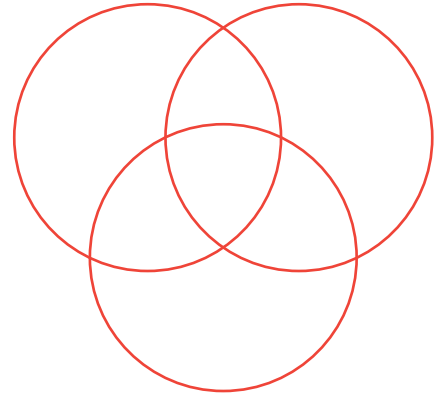
## Deis mheasúnaithe: Tionchair Eacnamaíocha, Chomhshaoil agus Shóisialta ar shaothrú ola agus gáis

### Léaráid Venn

Úsáideann an scoláire na ciorcail ón ngníomhaíocht thuas chun eolas a chur isteach sa léaráid Venn Is féidir leis na scoláirí na cosúlachtaí agus na difríochtaí idir na tionchair chomhshaoil agus shóisialta a théann le saothrú ola agus gáis a léiriú go grafach agus iad a rangú (geolitearthacht).

**Nasc:** Cén chaoi eile a ndéanaimid idirghníomhú leis an domhan fisiciúil / aigéan?

- Ró-iascaireacht,
- Ola agus Gás
- Fiach agus faire míolta móra ar son na turasóireachta agus / nó iad a chaomhnú



## Eispéireas Foghlama: Measúnú a dhéanamh ar an idirchaidreamh idir an domhan fisiceach agus an turasóireacht

Fiach agus faire míolta móra ar son na turasóireachta agus / nó iad a chaomhnú

### Gníomhaíocht Réamh-Fhíse - Cleachtadh Réamhaíochta:

- Dáiltear bileog oibre ar an rang ina bhfuil spreagcheistean ar nós:
- Conas a d'athraigh gairm Antero le himeacht ama?
- Cén fáth a bhfuil a ról maidir le faire ar mhíolta móra athraithe?
- Cén tionscal ina bhfuil Antero fostaithe anois? An sampla é seo de thionscal inbhuanaithe? Cén fáth?
- Tugtar am do scoláirí na leideanna a léamh agus aon cheistean a fhreagairt.
- Le linn an ghearrthóg a sheinm, freagraíonn na scoláirí na ceistean a shanntar dóibh agus ansin roinneann siad an fhaisnéis lena ngrúpa tar éis an fhíseáin agus ansin tugann siad aiseolas don rang ar fad.



Gearrthóg a Seacht:  
Turasóireacht Faire na Míolta Móra in Atlantach Dhomhain na hÉireann: Scéal Antero

<https://www.rte.ie/learn/2019/0401/1039877-clip-7-whale-watching-tourism/>





### **Gníomhaíocht Iarfhíseáin:**

- Smaoiníonn an scoláire ar thrí cheist ag baint úsáid as an eolas ón ngearrthóg físe agus na príomhfhocail a fuarthas ón bplé agus cuireann iad ar phóistíní.
- Cuirtear na ceisteanna i bpróca.
- Déantar na ceisteanna a shuaitheadh sa phróca.
- Tógann gach scoláire póistín amach agus is féidir leo ceisteanna a fhreagairt sa rang nó le haghaidh obair bhaile
- Mar obair leantach, déantar na ceisteanna a mheaitseáil leis na scoláirí a smaoinigh ar na ceisteanna agus ansin roinneann na scoláirí a gcuid freagraí.



### **Gníomhaíocht Machnaimh:**

Dá bhféadfá 3 cheist a chur ar Ken nó Antero, cad iad?

## **Faire agus turasóireacht míolta móra Straitéis Amhaircsmainteoireachta (VTS)**



I ngrúpaí cuirtear íomhá chlóite i lár bileog smeachchairte ar fáil do scoláirí. Tugtar ceisteanna/leideanna maidir leis na híomhánna do na scoláirí chun dul i ngleic leo amhail:

- Cad é atá ag tarlú san íomhá?
- Cén fáth a gceapann tú sin?
- Cén fáth a gceapann tú go bhfuil na daoine ann?
- Conas a cheapann tú go bhfuil na naisc aige seo leis an turasóireacht?

Is íomhánna féideartha iad seo a d'fhéadfaí a úsáid:

- turasóirí ag dul ró-ghar do mhíol mór
- seilg míolta móra
- turasóirí ag breathnú ar mhíolta móra ag fad sábháilte

**Tá roinnt íomhánna samplacha san áireamh ar leathanach 39.**

## Gníomhaíocht Mhargaidh:

Tugtar deis do scoláirí foghlaim óna gcomhghleacaithe agus iad ag bogadh timpeall an tseomra ag foghlaim ó na smaointe a scríobhadh síos ar bhileog smeach-chairte gach grúpa.



## Gníomhaíocht Taighde: Faire míolta móra mar ghníomhaíocht turasóireachta

Chun measúnú a dhéanamh ar an tionchar eacnamaíoch a bhaineann le faire míolta móra ar an ngeilleagar áitiúil, déanann an scoláire **taighde** ar phobal áitiúil ina dtarlaíonn turais faire míolta móra

Scrúdú a dhéanamh ar an méid seo a leanas:

- costas in aghaidh an turais,
- fad an tséasúir,
- na seirbhísí áitiúla eile,
- daonra an cheantair áitiúil – go háirithe pírimid an daonra, chun patrúin imirce a mheas, gníomhaíochtaí eacnamaíocha sa cheantar agus / nó athrú le himeacht ama

## Rólimirt: Peirspictíochtaí Éagsúla

Tugtar ról do na scoláirí laistigh dá bpobal agus ní mór dóibh óráid a scríobh ina leagtar amach a n-idirghníomhaíocht leis an domhan fisiceach agus cad a chiallaíonn sé dóibh agus dá dtodhchaí amach anseo. D'fhéadfadh na ról seo a leanas a bheith san áireamh:

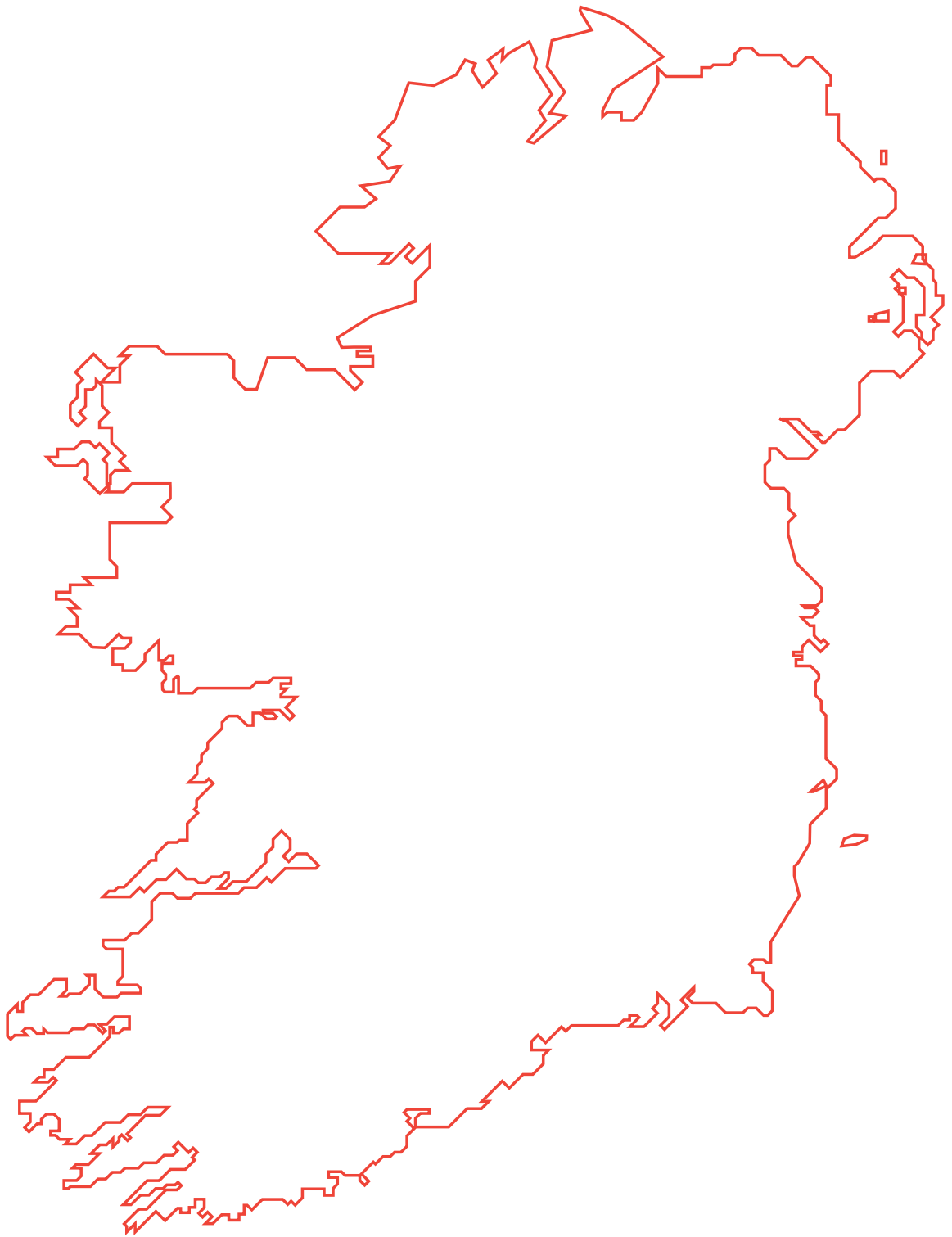
- lascaire atá ag obair le haghaidh trálaer mór iascaireachta
- Úinéir gnó cuideachta a eagraíonn turais faire míolta móra
- Caomhnóir
- Duine óg atá ina chónaí sa phobal
- lascaire a dhíolann iasc ar mhionscála sa cheantar áitiúil
- Úinéir comhlacht ola



## Ticéid Amach:

1. Cad é a d'fhoghlaim mé?
2. Cad é ar mhaith liom tuilleadh eolais a fháil faoi?

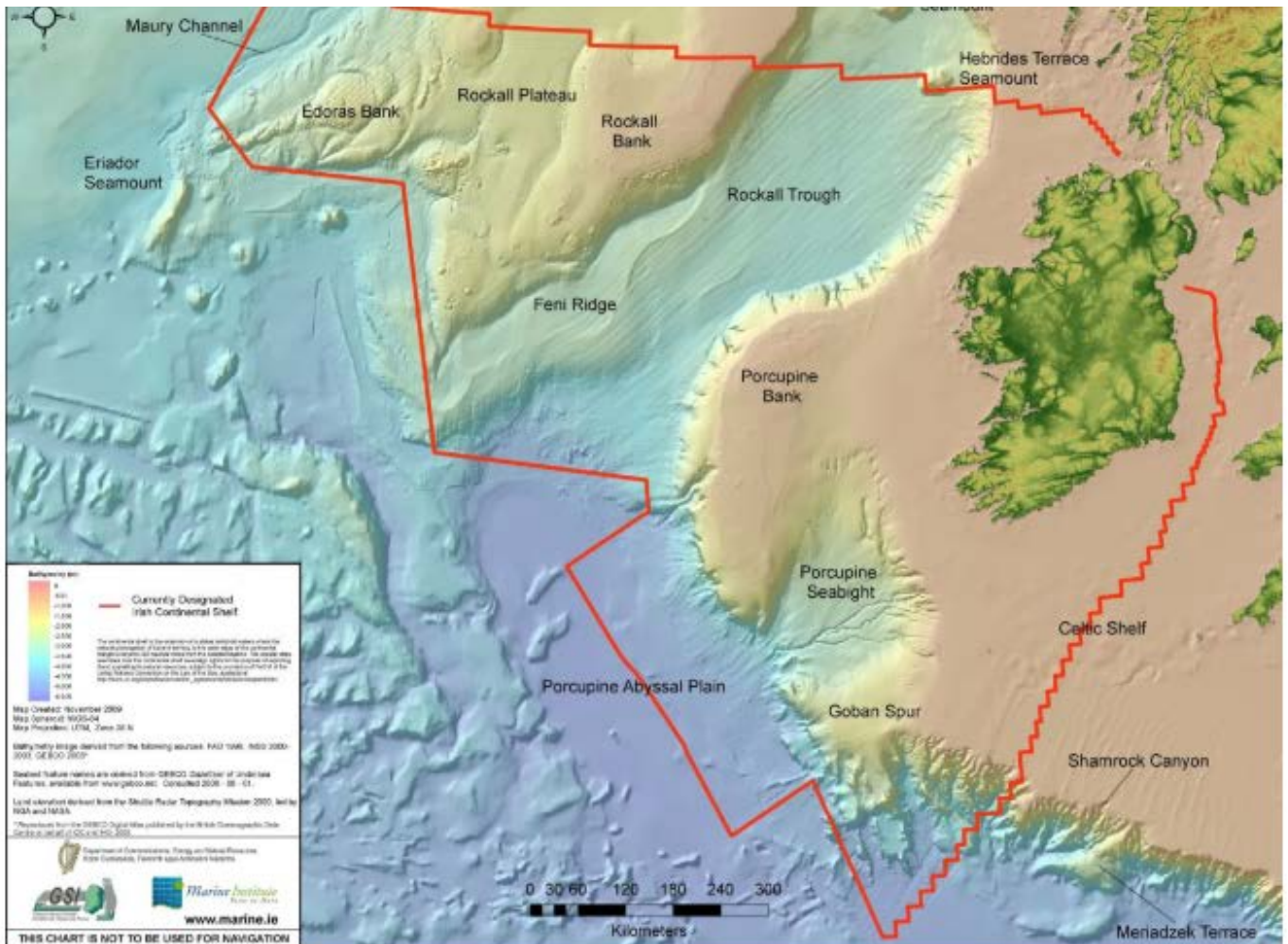
## Léarscáil na hÉireann



### Íomhá d’Fhíor-Léarscáil na hÉireann

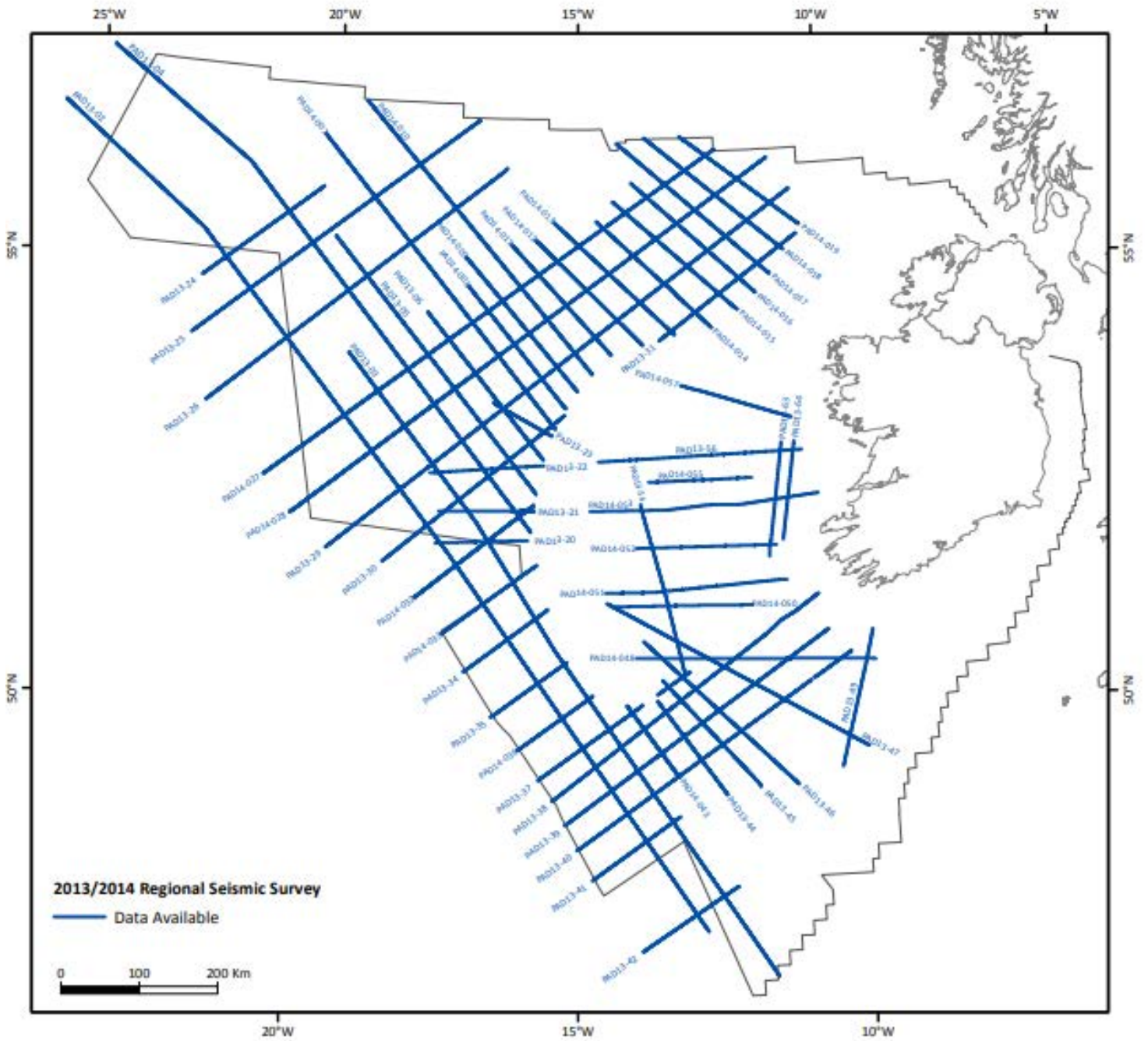
<https://www.marine.ie/Home/site-area/irelands-marine-resource/real-map-ireland>

### foinse Fhíor-Léarscáil na hÉireann



## Suirbhéireacht Sheismeach Réigiúnach 2013/2014

<https://www.dcae.gov.ie/documents/2013-2014%20RSS%20Data%20Available%20-%20Map.pdf>



## Atlantach Domhain na hÉireann – Acmhainn don Seomra Ranga



Íomhánna a tógadh ó íomhánna Google - Lipéadaithe mar athúsáid neamh-thráchtála.

## OIDEACHAS D'FHORBAIRT INBHUANAITHE: AG MACHNAMH AR ÁR BHFOGHLAIM



### Nóta don Mhúinteoir

Díreoidh an rannán seo ar thacaíocht a thabhairt do scoláirí agus iad ag machnamh ar a gcuid foghlama le linn a rannpháirtíochta le hAtlantach Domhain na hÉireann. Leis an acmhainn seo, moltar deiseanna machnaimh roimh, le linn agus tar éis na foghlama a léirítear trí dheilbhín Gloine Formhádúcháin síos tríd an acmhainn.



### Ag machnamh ar an tionchar a bhíonn againn ar an gcomhshaol:

Mar chuid d'Atlantach Domhain na hÉireann agus a staidéar níos ginearálta, rinne Ken O'Sullivan staidéar ar phatrúin imirce na míolta móra. Féach ar na gearrthóga físe ó Atlantach Domhain na hÉireann agus an t-agallamh le Ken.

Ó do chuid oibre i do ranganna Staidéir Ghnó agus Tíreolaíochta, oibrígí i ngrúpaí chun machnamh a dhéanamh ar an gcúis a bhfuil patrúin imirce míolta móra ag athrú. A luaithe is a aithníonn scoláirí na cúiseanna atá taobh thiar de na hathruithe ar na patrúin imirce, liostaíonn an múinteoir gach ceann acu ar an gclár nó ar an smeach-chairt. Roghnaíonn an scoláire an ceann a mheasann siad is dóichí agus míníonn siad cén fáth ar roghnaigh siad an ceann sin agus cad iad na céimeanna dearfacha a cheapann siad is féidir linn a ghlacadh chun dul i ngleic leis seo.



Atlantach Domhain na hÉireann: Patrúin imirce mhíolta móra Atlantach Domhain na hÉireann Gearrthóg a Sé: Imirce na míolta mór <https://www.rte.ie/learn/2019/0401/1039920-clip-6-whale-migration/>

Ken O'Sullivan Ag Foghlaim Faoi Phatrúin Imirce

<https://www.rte.ie/learn/2019/0401/1039921-about-migratory-patterns/>



### Nóta don Mhúinteoir

I measc na gcúiseanna a d'fhéadfadh a bheith leis na patrúin atá ag athrú, áirítear Ró-iascaireacht, Suirbhéireacht sheismeach, Turasóireacht, Longa coimeádán.

Mar chuid d'Atlantach Domhain na hÉireann, d'fhéach Ken agus a fhoireann ar an gcaoi ar imir marú éisc áirithe ar nós an Tuinnín Ghoirm Atlantaigh ar imir sin tionchar ar stoic an éisc seo. Féach ar an ngearrthóg chun léargas a fháil.



Gearrthóg a Trí ó Atlantach Domhain na hÉireann: an Tuinnín Gorm Atlantach <https://www.rte.ie/learn/2019/0401/1039872-clip-3-blue-fin-tuna/>



## GNÍOMHAÍOCHT SCOLÁIRÍ: Gníomhú ar ár gcuid Machnaimh

Ag machnamh ar an méid faoinar labhair Ken san fhíseán, smaoinigh ar na sleachta uile ar bhreathnaigh tú orthu ó Atlantach Domhain na hÉireann agus na heispéiris foghlama éagsúla a tógadh timpeall orthu seo. Roghnaigh gné amháin de d'fhoghlaim a chuaigh i bhfeidhm go mór ort agus smaoinigh ar an dóigh a raibh sé seo chomh cumhachtach nó chomh suimiúil sin. Roinn do chuid smaointeoireachta leis an duine ina shuí in aice leat. An bhfuil aon rud i gcoiteann ag bhur gcuid machnaimh?

Mar dhaoine óga, tá guth agus an cumas agaibh maireachtáil inbhuanaithe a chur chun cinn. Leagann siad amach i suíomh gréasáin Spriocanna Forbartha Inbhuanaithe na Náisiún Aontaithe (SFIInna) <https://www.un.org/sustainabledevelopment/> roinnt feachtas a d'fhorbair siad chun tacú leis na SFIInna agus baineann siad go léir le hábhar mar a chonaic tú ó do rannpháirtíocht leis an acmhainn seo. Díríonn ceann dá bhfeachtais ar an óige agus ar an bpoiteinseal do ghuth an scoláire nuair a bhaintear amach na cuspóirí atá leagtha amach do na spriocanna éagsúla.

Ina bhfeachtas don óige, d'aithin siad roinnt ról fhéideartha do dhaoine óga maidir le feachtas a chur chun cinn, feachtas a ardú agus gníomhú maidir leis na SFIInna (féach an chéad leathanach eile).



### Nóta don Mhúinteoir

Roinn na ról fhéideartha leis an rang agus iarr orthu iad sin a phlé i ngrúpaí, ag smaoineamh ar na ról a mheasann siad a d'fhéadfadh siad a thógáil agus cén fáth agus freisin na ról a cheapann siad a bheadh níos deacra dóibh agus cén fáth.

Oibríonn na scoláirí ansin i mbeirteanna ag glacadh ceann de na ról thíos agus úsáideann siad an machnamh ar a gcuid foghlama ó Atlantach Domhain na hÉireann chun gníomh a chruthú a d'fhéadfadh siad a dhéanamh chun feachtas a mhúscailt ar cheann amháin nó níos mó de na spriocanna forbartha inbhuanaithe. Cuireann gach péire a smaoineamh i láthair an ranga agus an smaointeoireacht atá taobh thiar de. I measc na smaointe molta, áirítear iad seo a leanas: Is féidir le múinteoirí iarraidh ar scoláirí a gcuid gníomhartha a roinnt ar aip na Náisiún Aontaithe, SFIInna á gcur i nGníomh, is féidir a íoslódáil ón stóras aipeanna ar do ghléas.



Ag machnamh ar an bhFoghlaim: Ken O'Sullivan  
Ag machnamh ar Atlantach Domhain na hÉireann

<https://www.rte.ie/learn/2019/0401/1039922-reflecting-on-irelands-deep-atlantic/>



## Daoine Óga agus na Spriocanna Forbartha Inbhuanaithe

### Smaointeoirí criticiúla:

Cuid den rud atá i gceist le bheith óg tuiscint a bhaint as taithí phearsanta agus ceisteanna a chur faoin domhan timpeall ort. Tá sé de chumas ag an óige struchtúir chumhachta agus bacainní ar athrú atá ann cheana a aithint agus a ndúshlán sin a thabhairt, agus bréagnuithe agus claonta a nochtadh.

### Gníomhairí an athraithe:

Tá sé de chumhacht ag daoine óga gníomhú agus daoine eile a shlógadh chun gnímh. Tá gníomhaíochas na n-óg ag dul ó neart go neart ar fud an domhain, agus tá nascacht níos leithne agus rochtain ar na meáin shóisialta ag cur dlús faoi sin.

### Nuálaithe:

Chomh maith le peirspictíochtaí úra a thabhairt, is minic a bhíonn eolas díreach ag daoine óga ar shaincheisteanna nach bhfuil teacht ag daoine fásta orthu. Is fearr a thuigeann an óige na fadhbanna atá rompu agus is féidir leo smaointe nua agus réitigh mhalartacha a thairiscint.

### Cumarsáidithe:

Lasmuigh den earnáil forbartha idirnáisiúnta, is beag duine atá ar an eolas go bhfuil ceannairí domhanda tar éis teacht ar chomhaontú stairiúil, forleathan chun saol daoine agus an phláinéid a fheabhsú faoi 2030. Is féidir le daoine óga a bheith ina gcomhpháirtithe chun an clár oibre forbartha a chur in iúl dá gcomhghleacaithe agus dá bpobail ar an leibhéal áitiúil, chomh maith le leibhéal na dtíortha agus na réigiún.

### Ceannairí:

Nuair a chuirtear ar chumas daoine óga eolas a bheith acu ar a gcearta agus scileanna ceannaireachta a bheith acu lena chois, is féidir leo athrú a thiomáint ina bpobail agus ina dtíortha. Ba cheart tacú le heagraíochtaí agus líonraí atá faoi stiúir na n-óg go háirithe agus cur leo, toisc go gcabhraíonn siad le forbairt scileanna ceannaireacht pobail i measc daoine óga, go háirithe an óige imeallaithe.

Ba iad Foireann Meán na nÓg a rinne na hagallaimh le Ken O'Sullivan, ar taighdeoirí agus iriseoirí óga dara leibhéal iad a oibríonn faoi threoir léachtóirí ó ITL (LIT), Tiobraid Árann agus COBÁC.







An tSraith Shóisearach do Mhúinteoirí  
**JuniorCYCLE**  
for teachers



ÚDARÁS  
CRAOLACHÁIN  
NA hÉIREANN | BROADCASTING  
AUTHORITY  
OF IRELAND

*SeaFever*  
PRODUCTIONS